

Gebruiksaanwijzing
afzuigkap

Notice d'utilisation
hotte cheminée

Anleitung
Dunstabzugshaube

Instructions for use
cooker hood

ATAG



WS90211BAM
WS90292BAM
WS10211RAM
WS90211SAM
WS90292SAM
WS12211SAM
WS12292SAM
WS15211SAM

NL	Handleiding	NL 3 - NL 24
FR	Notice d'utilisation	FR 3 - FR 24
DE	Anleitung	DE 3 - DE 24
EN	Manual	EN 3 - EN 24

Gebruikte pictogrammen - Pictogrammes utilisés

Benutzte Piktogramme - Pictograms used



Belangrijk om te weten - Important à savoir Wissenswertes
Important information



Tip- Conseil - Tipp

INHOUD

Uw afzuigkap

Inleiding 4

Gebruik

Beschrijving 5

Bediening 6

Reinigen filters 6

Onderhoud

Reinigen 9

Installatie

Algemeen 12

Aansluiting 13

Inbouwafmetingen 14

Montage 15

Technische gegevens

22

Bijlage

Afvoeren 24

UW AFZUIGKAP

Inleiding

Na het lezen van deze gebruiksaanwijzingen, zult u snel vertrouwd raken met alle mogelijkheden van dit apparaat. Lees de veiligheidsvoorschriften en hoe u het apparaat moet onderhouden.



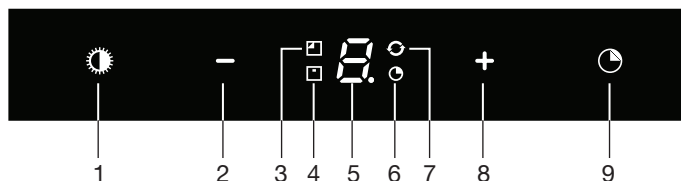
Bewaar de instructies voor installatie en gebruik. Dit kan nuttig zijn voor latere raadplegingen.



Lees voor gebruik eerst de separate veiligheidsinstructies.

GEBRUIK

Beschrijving



1. In/uitschakelen en dimmen verlichting
2. Verlaging afzuigcapaciteit en uitschakelen
3. Signalering reinigen koolstoffilter
4. Signalering reinigen vetfilters
5. Display status
6. Signalering timerfunctie
7. Signalering 'Clean Air' functie
8. Inschakelen en verhoging afzuigcapaciteit
9. Inschakelen timerfunctie

Let op!



- Voordat een functie geactiveerd of gedeactiveerd wordt, moet de motor en de verlichting uitgeschakeld zijn.
- Als u een afzuigkap met koolstoffilter heeft moet u de koolstoffilter-signalering activeren, zoals aangegeven in de paragraaf 'Reinigen filters'.

Bediening



Afzuiging in- en uitschakelen

- Druk op de '+' toets (8).
De afzuigkap schakelt in op de laagste stand.
- Druk nogmaals op de '+' toets (8) om een hogere afzuigstand in te stellen. Houd de '+' toets (8) 2 seconden ingedrukt om direct de hoogste stand (boost) te kiezen (zie inschakelen intensiefstand).
De afzuigstand is in te stellen tussen stand 1 en stand 5 of stand 9 (afhankelijk van het model).
- Druk op de '-' toets (2) om een lagere stand te kiezen
In de display (5) is de afzuigstand af te lezen.
- Als de afzuigcapaciteit op stand 1 is ingesteld, schakelt u met een korte druk op de '-' toets (2) de afzuigkap uit.
- Druk gedurende minimaal 2 seconden op de '-' toets (2) om de kap, ongeacht de afzuigstand, uit te schakelen.



Aantal snelheden wijzigen (modellen met 9 snelheden)

U kunt kiezen tussen 9 snelheden (standaard) of 5 snelheden.

- Druk gedurende minimaal 5 seconden op de '-' toets (2) en '+' toets (8).
Bediening met 5 snelheden is geselecteerd. Druk nogmaals minimaal 5 seconden op de '-' toets (2) en '+' toets (8) om bediening met 9 snelheden te selecteren.



Verlichting in- en uitschakelen

- Druk kort op de verlichtingstoets (1).
De verlichting gaat op maximale sterkte branden.
- Houd de verlichtingstoets (1) ingedrukt om de verlichtingssterkte in te stellen.
- Schakel de verlichting uit door op de verlichtingstoets (1) te drukken.
De verlichting verandert van maximaal naar minimale sterkte en omgekeerd.



Inschakelen intensiefstand:

- Druk circa 2 seconden op de '+' toets (8).
De intensiefstand (stand 'P') is gedurende tien minuten (afhankelijk van het model) ingeschakeld. Tijdens deze periode knippert de display (5). Na deze periode wordt de oorspronkelijk ingestelde afzuigcapaciteit geactiveerd.
- Schakel de intensiefstand uit door kort op de '+' (8) toets te drukken.



Timer inschakelen

- Druk op de timertoets (9).
De timer signalering (6) brandt
De afzuigkap schakelt na 10 minuten automatisch uit.
- Schakel de timer functie in met de '-' toets '2'.

Als de verlichting brandt wordt de sterkte na het aflopen van de timer automatisch 30-40% teruggeregeld.



Let op!

Als de intensiefstand is geselecteerd kunt u de timerfunctie niet activeren.



Clean Air functie

Met de Clean Air functie ververs u de lucht in de keuken gedurende maximaal 12 uur.

- Schakel de afzuigkap uit.
- Druk ongeveer 4 seconden op de timertoets (9).
De afzuigkap schakelt automatisch gedurende ieder uur 10 minuten in op de laagste afzuigstand. Tijdens het afzuigen knippert de Clean air indicatie (7).
Als de kap na 10 minuten uitschakelt blijft Clean Air indicatie (7) continu branden totdat de kap na 50 minuten weer inschakelt.
- Schakel de Clean Air functie tussentijds uit door op een willekeurige toets te drukken (behalve die van de verlichting).

Reinigen filters

Verzadiging vet- en koolstoffilters

Wanneer de vetfilter indicatie (4) of de koolstoffilter indicatie (3) branden moeten de filters vervangen of gereinigd worden.

Vetfilter



Na 30 bedrijfsuren gaat de vetfilter indicatie (4) knipperen.

- Reinig dan de vetfilters.
- Reset het geheugen door onafgebroken op de ‘-’ toets (2) te drukken totdat de vetfilter indicatie (4) niet meer knippert.

Koolstoffilter



Na 120 bedrijfsuren gaat de koolstoffilter indicatie (3) knipperen.

- Reinig of vervang het koolstoffilter.
- Reset het geheugen door tegelijkertijd onafgebroken op de ‘-’ (2) en ‘+’ (8) toetsen te drukken, totdat de koolstoffilter indicatie (3) niet meer knippert.

Koolstoffilter-indicatie inschakelen



- Druk tegelijkertijd onafgebroken op de ‘+’ toets (8) en de verlichtingstoets (1) totdat de koolstoffilter indicatie (3) twee keer knippert.

De koolstoffilter indicatie is geactiveerd.

Koolstoffilter-indicatie uitschakelen

- Druk tegelijkertijd onafgebroken op de ‘+’ toets (8) en de verlichtingstoets (1) totdat de koolstoffilter indicatie (3) 1 keer knippert.

Koolstoffilter-indicatie is ingeschakeld:

- De koolstoffilter indicatie (3) licht gedurende 3 seconden op.

Koolstoffilter-indicatie is uitgeschakeld:

- De koolstoffilter indicatie (3) knippert gedurende 3 seconden.

Reinigen



Attentie!

Koppel, voor ieder onderhoud, eerst de afzuigkap van het elektriciteitsnet af door de stekker uit het stopcontact te verwijderen of door de hoofdschakelaar van de woning uit te schakelen. De kap moet regelmatig schoon gemaakt worden, zowel de binnenzijde als de buitenzijde (tenminste met dezelfde regelmaat als waarmee de vetfilters gereinigd worden). Gebruik geen producten die schuurmiddelen bevatten. **Gebruik geen alcohol!**

Attentie!

Als u deze aanwijzingen met betrekking tot het reinigen van het apparaat en het reinigen of vervangen van de filters niet opvolgt, kan dit tot brand leiden. Volg deze aanwijzingen beslist op! De fabrikant is niet aansprakelijk voor schade aan de kap of schade door brand die het gevolg is van ondeskundig onderhoud of niet opvolgen van de bovengenoemde veiligheidsvoorschriften.

Afzuigkap

Maak de afzuigkap schoon met een sopje en een zachte doek. Daarna met schoon water nabehandelen. Gebruik geen agressieve schoonmaakmiddelen zoals bijvoorbeeld soda. Het lakwerk van de afzuigkap blijft mooi als u zo nu en dan de lak met was inwrijft.



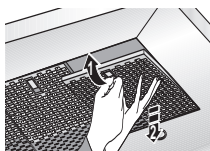
Roestvrijstalen schouwkappen

Behandel roestvrijstalen schouwkappen niet met schuursponsjes of andere schuurmiddelen. Behandel na met een niet schurend, niet polijstend middel en poets met de structuur van het roestvrijstaal mee.

Metalen vetfilters

Metalen filters moeten eenmaal per maand worden gereinigd (of als de filter reinigingsindicatie – indien aanwezig op het model – dit aangeeft) met neutrale reinigingsmiddelen, met de hand of in de vaatwasmachine op lage temperaturen en met een kort programma. Plaats de vetfilters met de openingen naar beneden in de vaatwasmachine zodat het water eruit kan lopen. Aluminium vetfilters worden door de reinigingsmiddelen in de vaatwasser dof. Dit is normaal en beïnvloedt de werking niet.

ONDERHOUD



Filtercassette verwijderen

- 1 Schakel de motor en de verlichting uit.
- 2 Open de sluiting.
- 3 Verwijder het filter uit de kap.

Reinigen

U kunt de filters in de vaatwasmachine reinigen. Laat de filters goed uitlekken voordat u ze terugplaatst.

De filters kunnen ook met de hand worden gereinigd. Maak de filters schoon in een sopje met afwasmiddel en spoel ze af. Raadpleeg hiervoor pagina 9. Laat de filters goed uitlekken. De onderzijde van de afzuigkap kan schoongemaakt worden met een mild reinigingsmiddel en een vochtige doek. Nadrogen met keukenpapier of een droge doek.

Filtercassette terugplaatsen

Het filter moet met het sluitmechanisme aan de zijkant geplaatst worden. Open het sluitmechanisme. De nokjes aan de zijkant van het filter vallen hierdoor naar binnen. Houd bij het plaatsen van de filters het sluitmechanisme in deze positie.

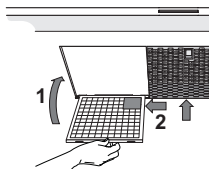
- 1 Plaats de nokjes aan de achterzijde van het filter in de daarvoor bestemde openingen aan de zijkant van de afzuigkap.
- 2 Kantel het filter naar boven.
- 3 Laat het sluitmechanisme los. De nokjes aan de voorzijde van het filter komen naar buiten en vallen in de daarvoor bestemde openingen van de afzuigkap.

Het filter bevindt zich nu weer op zijn plaats.

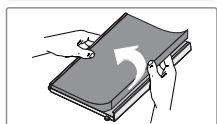
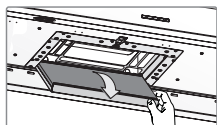
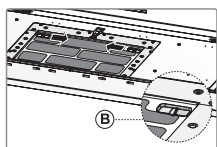
Pas op!

Plaats de vetfilters in dezelfde positie terug zoals ze oorspronkelijk waren gemonteerd (zie figuur).

Door de correcte positie van de vetfilters is een perfect efficiënte afzuiging verzekerd.



ONDERHOUD



Actieve koolstoffilters:

Het regenereerbare actieve koolstoffilter moet, met neutrale schoonmaakmiddelen, met de hand gewassen worden, of in de vaatwasser bij een maximumtemperatuur van 65 °C (de wasbeurt moet uitgevoerd worden zonder vaat).

Neem het overtollige water weg zonder het filter te beschadigen, verwijder de houder en laat het filter in de oven drogen gedurende minstens 15 minuten, bij een maximumtemperatuur van 100 °C.

Om de werking van het regenereerbare koolstoffilter efficiënt te houden, moet deze handeling iedere 2 maanden worden herhaald of wanneer de filterindicatie dit aangeeft. Het filter moeten na hoogstens 3 jaar worden vervangen, of wanneer deze beschadigd geraakt is.



Het is belangrijk dat de vetfilters en het regenereerbare actieve koolstoffilter goed droog zijn voordat u deze plaatst.

Vervanging van het koolstoffilter:

Om het koolstoffilter te vervangen moeten eerst de vetfilters verwijderd worden.

- Duw de twee knopjes 'B' van het koolstoffilter naar binnen.
- Kantel het koolstoffilter omlaag om het te verwijderen.
- Plaats een nieuw filter in omgekeerde volgorde.



De werking:

- Bij toepassing van een koolstoffilter ontstaat er meer geluid dan bij het gebruik van de afzuigkap met een afvoer.
- De werking van een koolstoffilter is optimaal bij een lagere motorsnelheid. Vermijd daarom de boostfunctie.



Let op!

Deze afzuigkap is uitgevoerd met LED verlichting. LED verlichting mag alleen vervangen worden door een erkend installateur. Vervang de LED verlichting niet zelf.

Algemeen

De aansluiting van dit apparaat op het lichtnet moet worden uitgevoerd door een erkend installateur, die de juiste veiligheidsvoorschriften kent en toepast.

Wij verklaren dat onze producten voldoen aan de van toepassing zijnde Europese Richtlijnen, Besluiten en Verordeningen en de eisen die zijn vermeld in de normen waar naar wordt verwezen.

Belangrijk om te weten:

- De afstand tussen het laagste punt van de afzuigkap en een gaskookplaat moet minimaal 65 cm bedragen. Bij een elektrische, keramische of inductiekookplaat moet deze afstand minimaal 55 cm zijn.
- Neem de plaatselijk geldende voorschriften in acht met betrekking tot de beluchting van gasapparaten.
- Hoe korter de afvoerpijp en hoe minder bochten, des te beter de werking van de afzuigkap.
- Controleer voordat u met boren begint of er geen installatieleiding(en) aanwezig is (zijn).
- De aansluitbuis voor de kap heeft een diameter van 120, 125 of 150 mm. Gebruik een zo groot mogelijke (150 mm) schoorsteenpijp met dezelfde diameter.
- Het installatiemateriaal dat bij deze afzuigkap geleverd wordt, is geschikt voor versterkt beton en bakstenen muren. Voor bepaalde wanden heeft u speciale pluggen en schroeven nodig.

Aansluiting

Elektrische aansluiting

Dit apparaat is gefabriceerd in klasse I; dit betekent dat het op aarde aangesloten moet worden.

Controleer of de vermogenswaarden van de voeding overeenkomen met de waarden die op het gegevensplaatje op het apparaat zijn aangegeven. U sluit het apparaat als volgt aan op het elektriciteitsnet:

BRUIN = **L** fase

BLAUW = **N** nul

GEEL/GROEN = Aarde

Controleer tijdens de aansluiting op het lichtnet of de contactdoos is uitgerust met aarde.

Deze afzuigkap is voorzien van een stekker. Houd er bij de installatie van de kap rekening mee dat deze stekker toegankelijk moet blijven.

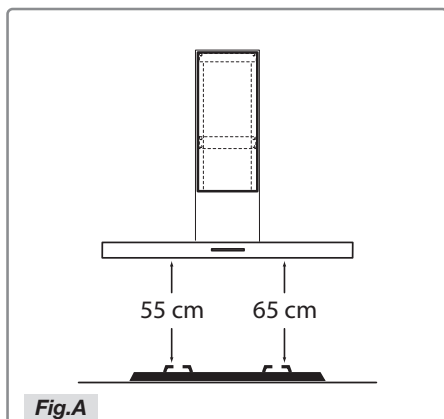
Let op:



Als u een vaste aansluiting maakt moet u ervoor zorgen dat er een omnipolaire schakelaar met een contactafstand van minimaal 3 mm in de toevoerleiding wordt aangebracht.

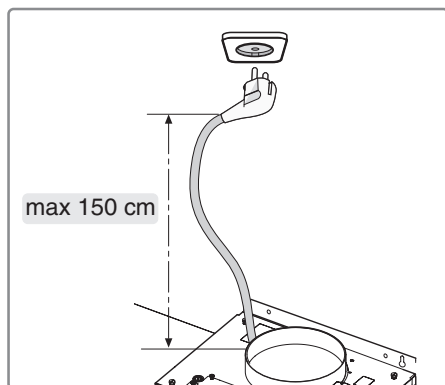
INSTALLATIE

Inbouwafmetingen



Hanghoogte:

De minimale afstand tussen de pandragers van het gaskookplaat en de onderrand van de kap is 65 cm. Voor gebruik met een elektrisch, keramisch of inductiekookplaat bedraagt deze afstand minimaal 55 cm.



INSTALLATIE

Montage



Deze afzuigkap kan zwaar zijn. We adviseren deze op z'n mist met 2 personen te installeren.

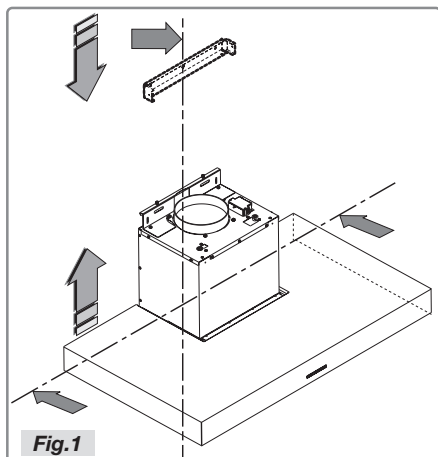


Fig. 1

- Teken de onderkant van de kap af op de muur, rekening houdend met de minimale afstand tussen kap en fornuis (Fig. 1).

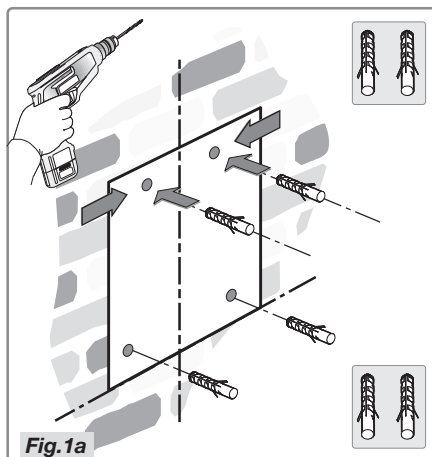


Fig. 1a

- Plaats het sjabloon op de muur en zorg ervoor dat de lijn samenvalt met de lijn die eerder afgetekend is op de muur. Teken de positie van de gaten af en boor ze (Fig. 1a).

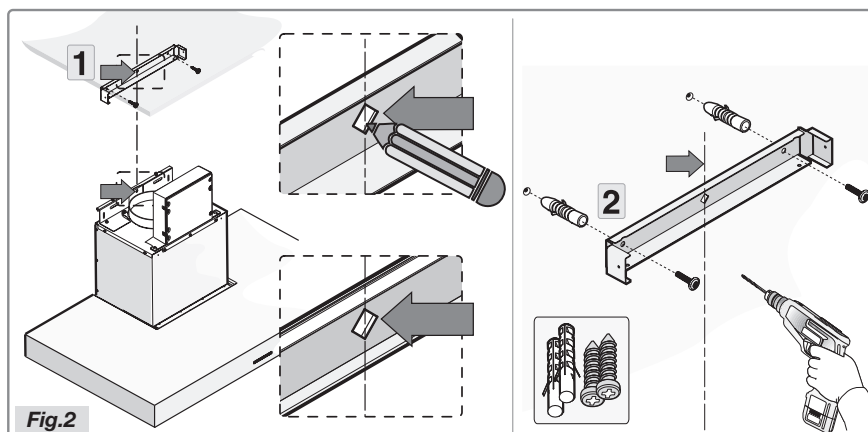


Fig. 2

- Positioneer de beugel met verwijzing naar de maten in figuur A en zet hem op zijn plaats met de meegeleverde schroeven en pluggen (Fig. 2).

INSTALLATIE

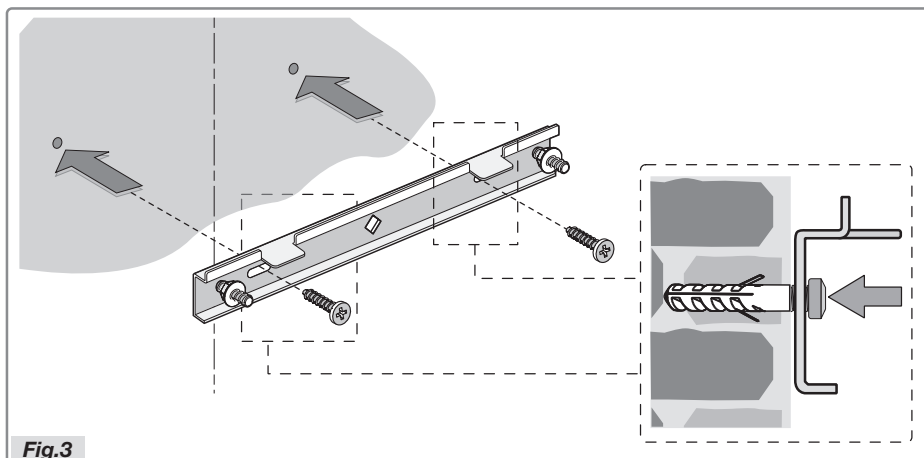


Fig.3

- Plaats de beugel tegen de muur en lijn deze uit met de 2 hoogste gaten. Zet de beugel vast met de twee schroeven (meegeleverd).

Voor de montage worden schroeven en expansiepluggen gebruikt die geschikt zijn voor de muur zelf (bijv. gewapend beton, gipsplaat, enz.). Indien de schroeven en pluggen geleverd worden met de kap, zorg er dan vooraf voor dat die geschikt zijn voor de muur waarop de kap gemonteerd moet worden.

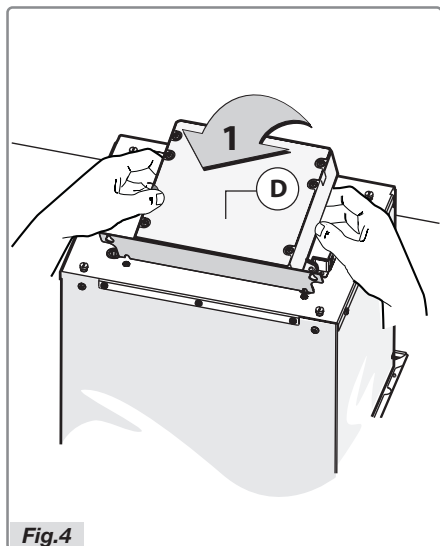


Fig.4

- Plaats voor de installatie van de afzuigkap de elektrische unit rechtop (Fig.4).

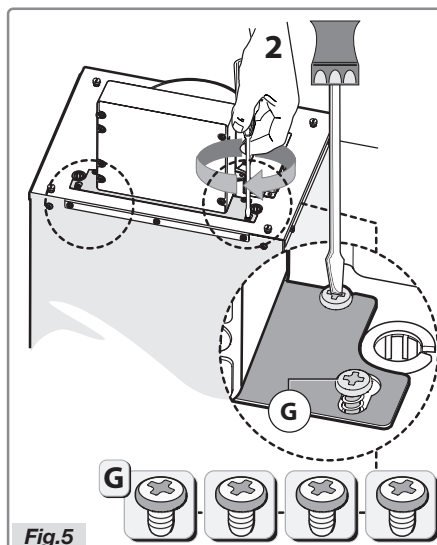
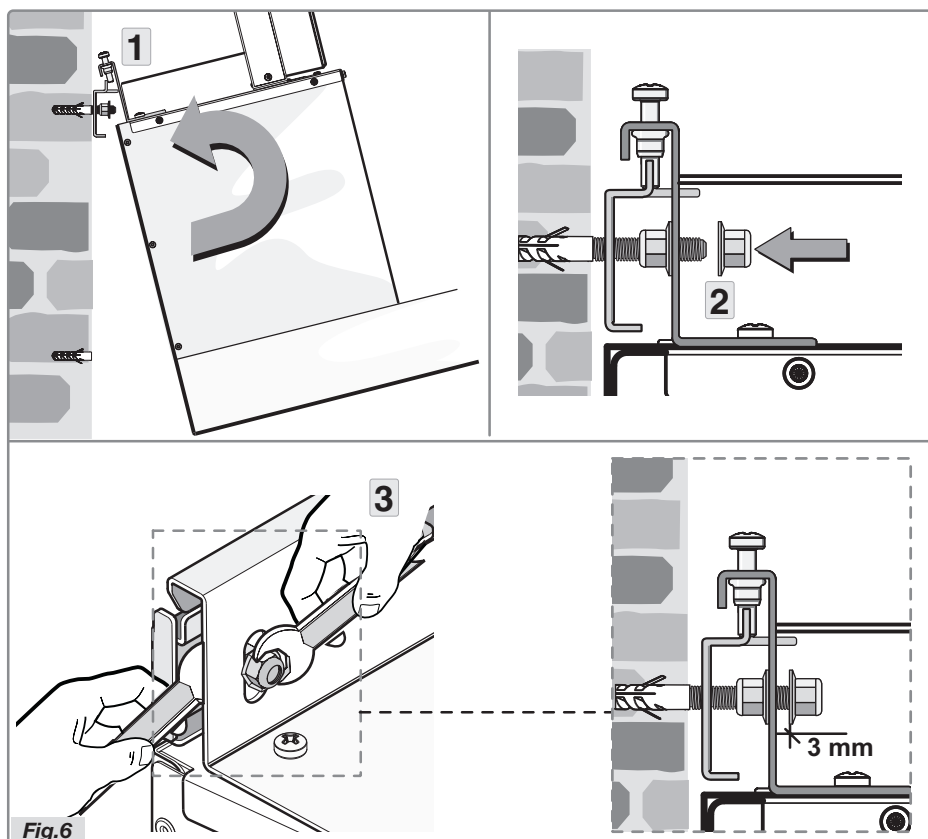


Fig.5

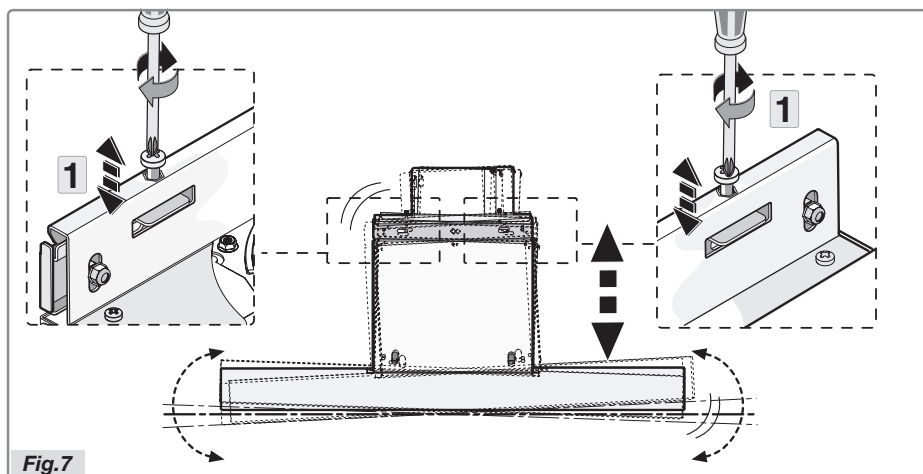
- Bevestig de beugel met de vier schroeven **G**, zoals weergegeven in figuur 5.

INSTALLATIE



- Fig.6**
- Kantel de kap een beetje en haak hem vast aan de beugel, zoals geïllustreerd (Fig.6 stap 1).
 - Positioneer de afzuigkap en maak hem vast aan de beugel, door de moer aan te brengen op de schroef (Fig.6 stap 2).
 - Houd een passende moersleutel vast in een hand en gebruik de andere hand om de moer tegen te houden met een tweede sleutel (Fig.6 stap 3). De afstand tussen de moer en de beugel bedraagt minstens 3 mm.

INSTALLATIE



- Lijn de afzuigkap horizontaal uit door middel van de twee nivelleerschroeven (figuur 7 stap 1).

INSTALLATIE

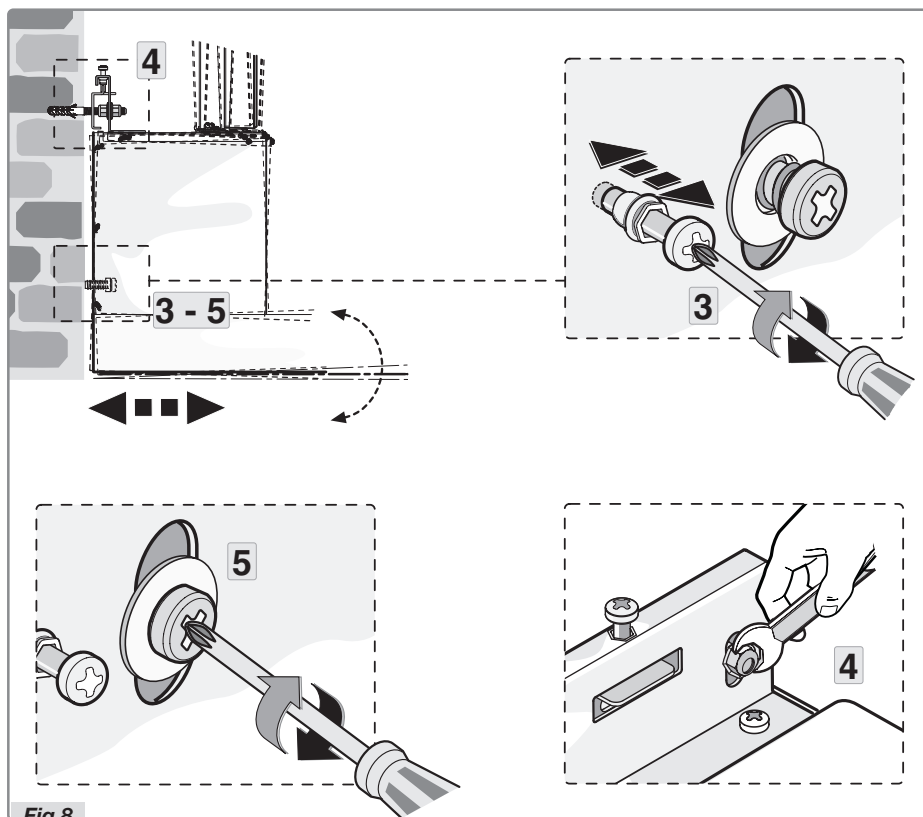
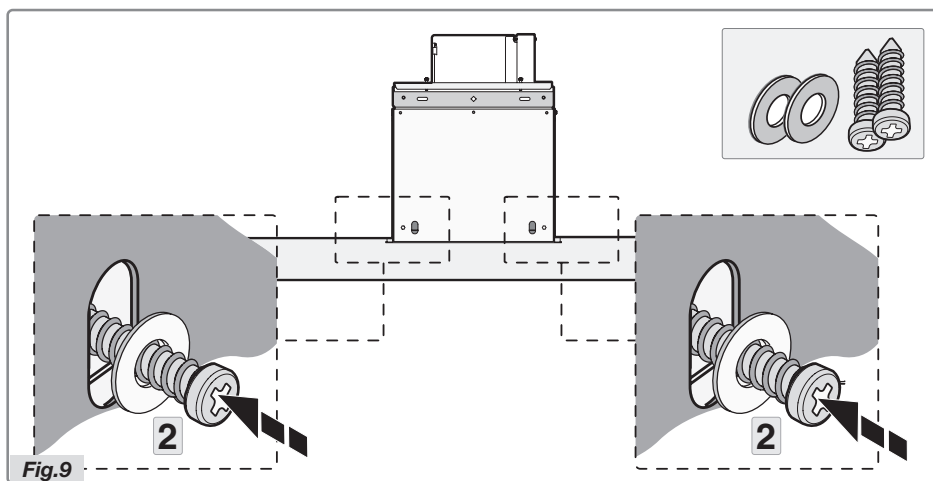


Fig.8

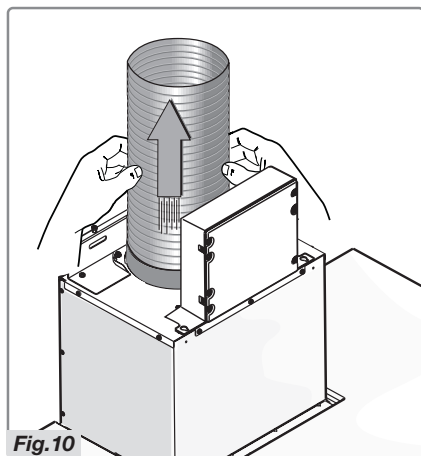
- Lijn de afzuigkap verder verticaal uit door middel van de twee stelschroeven in het motorhuis (Fig. 8 stap 3).
- Na het stellen van de kap, moet u de schroeven volledig vastdraaien zoals weergegeven in figuur 8 stap 4, en doe hetzelfde met de veiligheidsschroeven (Fig. 8 stap 5).

INSTALLATIE

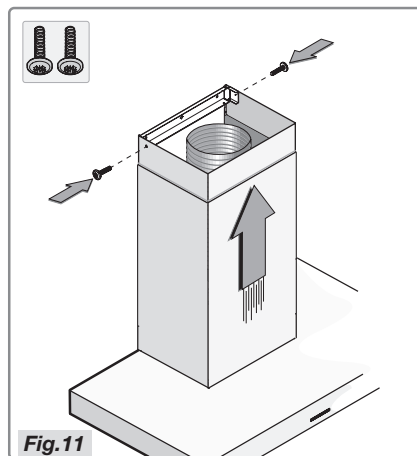


- Bevestig de afzuigkap definitief met de twee meegeleverde schroeven en twee ringen (figuur 9 stap 2).

INSTALLATIE



- Sluit de flens aan op de luchtafvoer met behulp van een buis (Fig.10).



- Plaats de bovenste schacht in de onderste schacht en plaats die op de behuizing van de kap. Schuif de bovenste schacht tot tegen de beugel en zet deze vast met de twee schroeven (Fig.11).
- Steek de stekker in het stopcontact en test het apparaat op juiste werking.

TECHNISCHE GEGEVENS

Atzuigkap Type	WS90211SAM	WS90292SAM
Type / Keuring	Wand / WS90AETAE	Wand / WS90AETAE
Bediening	Touch control	Touch control
Breedte	90 cm	90 cm
Stroomvoorziening		
Voltage, Frequentie	220-240 V, 50/60 Hz	220-240 V, 50/60 Hz
Vermogen	238 W	238 W
Vermogen motor	231 W	231 W
Vermogen verlichting	2 x LED 3,5 W	2 x LED 3,5 W
Niveau 1		
Luchtstroom, Geluid, Druk	266 m³/h, 39 dB(A), 169 Pa	266 m³/h, 39 dB(A), 169 Pa
Niveau 2		
Luchtstroom, Geluid, Druk	358 m³/h, 47 dB(A), 315 Pa	358 m³/h, 47 dB(A), 315 Pa
Niveau 3		
Luchtstroom, Geluid, Druk	438 m³/h, 50 dB(A), 396 Pa	438 m³/h, 50 dB(A), 396 Pa
Niveau 4		
Luchtstroom, Geluid, Druk	491 m³/h, 55 dB(A), 420 Pa	491 m³/h, 55 dB(A), 420 Pa
Niveau 5		
Luchtstroom, Geluid, Druk	610 m³/h, 61 dB(A), 421 Pa	610 m³/h, 61 dB(A), 421 Pa
Niveau 6		
Luchtstroom, Geluid, Druk	656 m³/h, 63 dB(A), 422 Pa	656 m³/h, 63 dB(A), 422 Pa
Niveau 7		
Luchtstroom, Geluid, Druk	790 m³/h, 67 dB(A), 424 Pa	790 m³/h, 67 dB(A), 424 Pa
Niveau 8		
Luchtstroom, Geluid, Druk	836 m³/h, 69 dB(A), 425 Pa	836 m³/h, 69 dB(A), 425 Pa
Niveau 9		
Luchtstroom, Geluid, Druk	930 m³/h, 71 dB(A), 425 Pa	930 m³/h, 71 dB(A), 425 Pa

Atzuigkap Type	WS90211BAM	WS90292BAM	WS10211RAM
Type / Keuring	Wand / WS90BETAA	Wand / WS90BETAA	Wand / WS10DETAA
Bediening	Touch control	Touch control	Touch control
Breedte	90 cm	90 cm	100 cm
Stroomvoorziening			
Voltage, Frequentie	220-240 V, 50/60 Hz	220-240 V, 50/60 Hz	220-240 V, 50/60 Hz
Vermogen	238 W	238 W	238 W
Vermogen motor	231 W	231 W	231 W
Vermogen verlichting	2 x LED 3,5 W	2 x LED 3,5 W	2 x LED 3,5 W
Niveau 1			
Luchtstroom, Geluid, Druk	266 m³/h, 39 dB(A), 169 Pa	266 m³/h, 39 dB(A), 169 Pa	266 m³/h, 39 dB(A), 169 Pa
Niveau 2			
Luchtstroom, Geluid, Druk	358 m³/h, 47 dB(A), 315 Pa	358 m³/h, 47 dB(A), 315 Pa	358 m³/h, 47 dB(A), 315 Pa
Niveau 3			
Luchtstroom, Geluid, Druk	438 m³/h, 50 dB(A), 396 Pa	438 m³/h, 50 dB(A), 396 Pa	438 m³/h, 50 dB(A), 396 Pa
Niveau 4			
Luchtstroom, Geluid, Druk	491 m³/h, 55 dB(A), 420 Pa	491 m³/h, 55 dB(A), 420 Pa	491 m³/h, 55 dB(A), 420 Pa
Niveau 5			
Luchtstroom, Geluid, Druk	610 m³/h, 61 dB(A), 421 Pa	610 m³/h, 61 dB(A), 421 Pa	610 m³/h, 61 dB(A), 421 Pa
Niveau 6			
Luchtstroom, Geluid, Druk	656 m³/h, 63 dB(A), 422 Pa	656 m³/h, 63 dB(A), 422 Pa	656 m³/h, 63 dB(A), 422 Pa
Niveau 7			
Luchtstroom, Geluid, Druk	790 m³/h, 67 dB(A), 424 Pa	790 m³/h, 67 dB(A), 424 Pa	790 m³/h, 67 dB(A), 424 Pa
Niveau 8			
Luchtstroom, Geluid, Druk	836 m³/h, 69 dB(A), 425 Pa	836 m³/h, 69 dB(A), 425 Pa	836 m³/h, 69 dB(A), 425 Pa
Niveau 9			
Luchtstroom, Geluid, Druk	930 m³/h, 71 dB(A), 425 Pa	930 m³/h, 71 dB(A), 425 Pa	930 m³/h, 71 dB(A), 425 Pa

TECHNISCHE GEGEVENS

Afzuigkap Type	WS12211SAM	WS12292SAM	WS15211SAM
Type / Keuring	Wand / WS12AETBE	Wand / WS12AETBE	Wand / WS15AETBE
Bediening	Touch control	Touch control	Touch control
Breedte	120 cm	120 cm	150 cm
Stroomvoorziening Voltage, Frequentie	220-240 V, 50/60 Hz	220-240 V, 50/60 Hz	220-240 V, 50/60 Hz
Vermogen	242 W	242 W	242 W
Vermogen motor	231 W	231 W	231 W
Vermogen verlichting	3 x LED 3,5 W	3 x LED 3,5 W	3 x LED 3,5 W
Niveau 1 Luchtstroom, Geluid, Druk	266 m ³ /h, 39 dB(A), 169 Pa	266 m ³ /h, 39 dB(A), 169 Pa	266 m ³ /h, 39 dB(A), 169 Pa
Niveau 2 Luchtstroom, Geluid, Druk	358 m ³ /h, 47 dB(A), 315 Pa	358 m ³ /h, 47 dB(A), 315 Pa	358 m ³ /h, 47 dB(A), 315 Pa
Niveau 3 Luchtstroom, Geluid, Druk	438 m ³ /h, 50 dB(A), 396 Pa	438 m ³ /h, 50 dB(A), 396 Pa	438 m ³ /h, 50 dB(A), 396 Pa
Niveau 4 Luchtstroom, Geluid, Druk	491 m ³ /h, 55 dB(A), 420 Pa	491 m ³ /h, 55 dB(A), 420 Pa	491 m ³ /h, 55 dB(A), 420 Pa
Niveau 5 Luchtstroom, Geluid, Druk	610 m ³ /h, 61 dB(A), 421 Pa	610 m ³ /h, 61 dB(A), 421 Pa	610 m ³ /h, 61 dB(A), 421 Pa
Niveau 6 Luchtstroom, Geluid, Druk	656 m ³ /h, 63 dB(A), 422 Pa	656 m ³ /h, 63 dB(A), 422 Pa	656 m ³ /h, 63 dB(A), 422 Pa
Niveau 7 Luchtstroom, Geluid, Druk	790 m ³ /h, 67 dB(A), 424 Pa	790 m ³ /h, 67 dB(A), 424 Pa	790 m ³ /h, 67 dB(A), 424 Pa
Niveau 8 Luchtstroom, Geluid, Druk	836 m ³ /h, 69 dB(A), 425 Pa	836 m ³ /h, 69 dB(A), 425 Pa	836 m ³ /h, 69 dB(A), 425 Pa
Niveau 9 Luchtstroom, Geluid, Druk	930 m ³ /h, 71 dB(A), 425 Pa	930 m ³ /h, 71 dB(A), 425 Pa	930 m ³ /h, 71 dB(A), 425 Pa

Afvoeren

Verpakking en toestel afvoeren

Bij de vervaardiging van dit toestel is gebruik gemaakt van duurzame materialen. Dit toestel moet aan het eind van zijn levenscyclus op verantwoorde wijze worden afgevoerd. De overheid kan u hieromtrent informatie verschaffen.

De verpakking van het toestel is recyclebaar. Gebruikt kunnen zijn:

- karton;
- polyethyleenfolie (PE);
- CFK-vrij polystyreen (PS-hardschuim).

Deze materialen op verantwoorde wijze en conform de overheidsbepalingen afvoeren.



Om op de verplichting tot gescheiden verwerking van elektrische huishoudelijke apparatuur te wijzen, is op het product het symbool van een doorgekruiste vuilnisbak aangebracht. Dit betekent dat het apparaat aan het einde van zijn levensduur niet bij het gewone huisvuil mag worden gevoegd. Het toestel moet naar een speciaal centrum voor gescheiden afvalinzameling van de gemeente worden gebracht of naar een verkooppunt dat deze service verschaft.

Het apart verwerken van een huishoudelijk apparaat voorkomt mogelijk negatieve gevolgen voor het milieu en de gezondheid die door een ongeschikte verwerking ontstaat. Het zorgt ervoor dat de materialen waaruit het apparaat bestaat, terug gewonnen kunnen worden om een aanmerkelijke besparing van energie en grondstoffen te verkrijgen.

INDEX

Votre hotte d'aspiration

Introduction	4
--------------	---

Utilisation

Description	5
Commande	6
Nettoyage des filtres	8

Entretien

Nettoyage	9
-----------	---

Installation

Généralités	12
Alimentation	13
Dimensions d'encastrement	14
Montage	15

Spécifications techniques

22

Annexe

Élimination	24
-------------	----

VOTRE HOTTE D'ASPIRATION

Introduction

Après avoir lu ces instructions d'utilisation, vous apprendrez rapidement à maîtriser toutes les possibilités de cet appareil. Lisez les instructions de sécurité et le mode d'entretien de l'appareil.



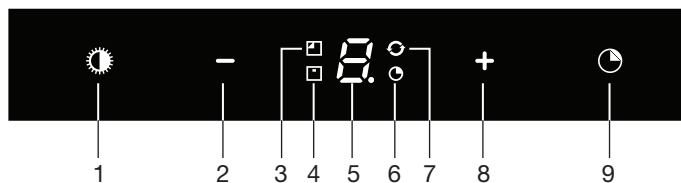
Conservez les instructions pour l'installation et l'utilisation de l'appareil. Elles pourront vous servir de référence dans l'avenir.



Avant l'utilisation, lisez les instructions de sécurité séparées.

UTILISATION

Description



1. Marche/arrêt et baisse de l'éclairage
2. Réduire et désactiver la capacité d'aspiration
3. Signal pour nettoyage du filtre au charbon
4. Signal pour nettoyage des filtres anti-graisses
5. Statut de l'écran d'affichage
6. Signal pour la fonction minuterie
7. Signal fonction 'Air propre' [Clean Air]
8. Activer et augmenter la capacité d'aspiration
9. Activer la fonction minuterie

Attention !



- Avant qu'une fonction soit activée ou désactivée, le moteur et la lampe doivent être éteints.
- Si vous avez acheté une hotte avec filtre au charbon, vous devez activer le signal du filtre au charbon tel que mentionné au paragraphe 'Nettoyage des filtres'.

Commande



Activer et désactiver l'aspiration

- Appuyez sur la touche '+' (8).
La hotte aspirante se met en marche à la puissance la plus basse.
- Appuyez à nouveau sur la touche '+' (8) pour augmenter la puissance d'aspiration. Enfoncez la touche '+' (8) pendant 2 secondes pour choisir directement la position d'aspiration intense (augmentation) (voir enclencher la position d'aspiration intense).
La puissance d'aspiration se règle entre la position 1 et la position 5 ou la position 9 (en fonction du modèle).
- Appuyez sur la touche '-' (2) pour choisir un niveau de puissance plus bas.
La puissance d'aspiration apparaît à l'écran d'affichage (5).
- Si la capacité d'aspiration est réglée sur la position 1, appuyez brièvement sur la touche '-' (2) pour éteindre la hotte.
- Appuyez pendant au moins 2 secondes sur la touche '-' (2) pour éteindre la hotte, quelle que soit la puissance d'aspiration.



Changer le nombre de vitesses (modèles à 9 vitesses)

Vous pouvez choisir entre 9 vitesses (standard) ou 5 vitesses.

- Appuyez pendant au moins 5 secondes sur la touche '-' (2) et la touche '+' (8).
L'actionnement à 5 vitesses est sélectionné. Appuyez à nouveau pendant au moins 5 secondes sur la touche '-' (2) et la touche '+' (8) pour sélectionner l'actionnement à 9 vitesses.



Allumage et extinction de l'éclairage

- Appuyez brièvement sur la touche de l'éclairage (1).
L'éclairage s'allume alors à sa puissance maximum.
- Maintenez enfoncée la touche de l'éclairage (1) pour régler l'intensité de la lumière.
- Pour éteindre l'éclairage, appuyez et relâchez rapidement la touche d'éclairage (1) quand l'éclairage est allumé.
La lumière passe de l'intensité maximum à l'intensité minimum.



Enclencher la position d'aspiration intense :

- Appuyez environ 2 secondes sur la touche '+' (8).
La position d'aspiration intense (position 'P') est enclenchée pendant dix minutes (en fonction du modèle). Pendant cette période, l'écran d'affichage clignote (5). Après cette période, la capacité d'aspiration réglée initialement est activée.
- Éteignez la position d'aspiration intense en enfonçant brièvement la touche '+' (8).



Activation de la minuterie

- Appuyez sur la touche minuterie (9).
*Le signal de la minuterie (6) s'allume.
La hotte se coupe automatiquement après 10 minutes.
Éteignez la fonction minuterie en appuyant sur la '-' touche '2'.*

Si la lumière est allumée, la puissance est automatiquement réduite de 30-40% lorsque la minuterie est éteinte.



Attention !

Lorsque la position d'aspiration intense est sélectionnée, il n'est pas possible d'activer la fonction minuterie.



Fonction Air propre [Clean Air]

La fonction Air propre [Clean Air] vous permet de renouveler l'air dans la cuisine pendant une durée maximum de 12 heures.

- Éteignez la hotte.
- Appuyez sur la touche minuterie (9) pendant environ 4 secondes.
*La hotte s'allume automatiquement pendant 10 minutes toutes les heures, sur la position d'aspiration la plus basse. Pendant l'aspiration, le témoin Clean air (7) clignote.
Quand, après 10 minutes, la hotte s'éteint, le témoin Clean air (7) reste allumé jusqu'à ce que la hotte se rallume après 50 minutes.*
- Éteignez entre-temps la fonction Clean Air en appuyant sur n'importe quelle touche (sauf la touche de l'éclairage).

Nettoyage des filtres

Saturation des filtres anti-graisses et des filtres au charbon

Quand le témoin du filtre anti-graisses (4) ou du filtre au charbon (3) est allumé, cela signifie que les filtres doivent être remplacés ou nettoyés.

Filtre anti-graisses



Après 30 heures de fonctionnement, le témoin (4) du filtre anti-graisses se met à clignoter.

- Dans ce cas, nettoyez les filtres anti-graisses.
- Réinitialisez la mémoire en appuyant sans interruption sur la touche '-' (2), jusqu'à ce que le témoin (4) du filtre anti-graisses cesse de clignoter.

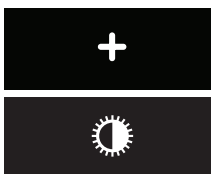
Filtre au charbon



Après 120 heures de fonctionnement, le témoin (3) du filtre au charbon se met à clignoter.

- Nettoyez ou remplacez le filtre au charbon.
- Réinitialisez la mémoire en appuyant en même temps sans interruption sur les touches '-' (2) et '+' (8), jusqu'à ce que le témoin (3) du filtre au charbon cesse de clignoter.

Allumer le témoin du filtre au charbon



- Appuyez en même temps sans interruption sur la touche '+' (8) et la touche lumière (1) jusqu'à ce que le témoin (3) du filtre au charbon clignote deux fois.

Le témoin du filtre au charbon est activé.

Éteindre le témoin du filtre au charbon

- Appuyez en même temps sans interruption sur la touche '+' (8) et la touche de lumière (1) jusqu'à ce que le témoin (3) du filtre au charbon clignote une fois.

Le témoin du filtre au charbon est allumé:

- Le témoin du filtre au charbon (3) s'éclaire pendant 3 secondes.

Le témoin du filtre au charbon est éteint:

- Le témoin du filtre au charbon (3) clignote pendant 3 secondes.

Nettoyage



Attention !

Avant tout entretien, déconnectez l'alimentation électrique de la hotte, soit en débranchant la fiche, soit en coupant le courant au niveau du disjoncteur. La hotte doit être nettoyée régulièrement, tant à l'intérieur qu'à l'extérieur (au moins aussi souvent que les filtres à graisses). N'utilisez aucun produit contenant un abrasif mordant. **N'utilisez pas d'alcool !**

Attention !

Si vous ne respectez pas ces instructions de nettoyage de l'appareil et de nettoyage ou remplacement des filtres, vous risquez un incendie. Respectez scrupuleusement ces instructions ! Le fabricant décline toute responsabilité en cas de dommages à la hotte ou de dommage d'incendie qui résulteraient d'un mauvais entretien ou du non respect des instructions de sécurité.

Hotte d'aspiration

Nettoyez la hotte à l'eau savonneuse, avec un chiffon doux. Rincez à l'eau claire. N'utilisez pas de produits d'entretien agressifs comme la soude de ménage. La laque de votre hotte restera rutilante si vous la cirez de temps en temps.

Hottes en inox

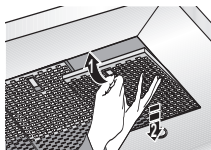


Les hottes en inox ne doivent pas être nettoyées au moyen d'éponges métalliques ni de produits récurant ou abrasifs. Utilisez un produit non récurant, non abrasif, et frottez dans le sens de la structure de l'inox.

Filtres anti-graisses en métal

Les filtres métalliques doivent être nettoyés une fois par mois (ou lorsque le système d'avertissement pour le nettoyage des filtres - si existant - l'indique) avec un détergent neutre, soit à la main, soit au lave-vaisselle, à basse température et en utilisant un programme court. Les filtres anti-graisses doivent être placés dans le lave-vaisselle avec l'ouverture vers le bas, afin que l'eau puisse s'écouler. Si les filtres anti-graisses en aluminium sont mis au lave-vaisselle, les produits de nettoyage les ternissent. Cet effet est normal et n'a pas d'impact sur leur fonctionnement.

ENTRETIEN



Enlever la cassette-filtre

- 1 Coupez le moteur et éteignez la lumière.
- 2 Ouvrez la fermeture/la sûreté.
- 3 Retirez le filtre de la hotte.

Nettoyage

Vous pouvez nettoyer les filtres au lave-vaisselle. Faites égoutter convenablement les filtres avant de les replacer.

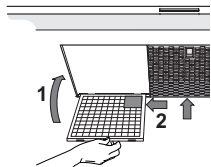
Vous pouvez également nettoyer les filtres à la main. Nettoyez les filtres à l'eau savonneuse, puis rincez-les. Voir page 9 pour des instructions. Faites égoutter convenablement les filtres. Pour nettoyer la partie inférieure de la hotte, utilisez un chiffon humide imprégné d'un détergent doux. Essuyez-la ensuite avec du papier essuie-tout ou un chiffon sec.

Replacer la cassette-filtre

Placez le filtre dans la hotte avec le dispositif de fermeture sur le côté. Ouvrez le dispositif de fermeture. De cette façon, les onglets latéraux du filtre sont situés vers l'intérieur. En plaçant les filtres, maintenez le dispositif de fermeture dans cette position.

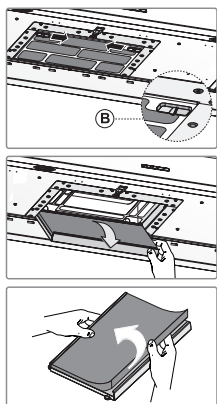
- 1 Placez les onglets à l'arrière du filtre, dans les ouvertures latérales de la hotte créées à cet effet.
- 2 Faites basculer le filtre vers le haut.
- 3 Lâchez le dispositif de fermeture. Les onglets situés à l'avant du filtre sont alors tournés vers l'extérieur et s'insèrent dans les ouvertures de la hotte créées à cet effet.

À présent, le filtre est à nouveau en place.



Attention !

Remplacez les filtres anti-graisses dans leur position initiale (voir figure). Une position correcte des filtres anti-graisses garantit une aspiration optimale.



Filters au charbon actif :

Le filtre au charbon actif régénérant doit être nettoyé à la main avec des détergents neutres doux, ou au lave-vaisselle à une température maximum de 65 °C (faire fonctionner le lave-vaisselle à vide).

Retirez l'eau superflue sans endommager le filtre, enlevez le support et laissez le filtre sécher dans le four pendant au moins 15 minutes, à une température maximum de 100 °C.

Pour une action efficace du filtre au charbon régénérant à chaque utilisation, cette opération doit se répéter tous les 2 mois ou lorsque le témoin du filtre l'indique. Le filtre doit être remplacé après 3 ans au plus tard, ou lorsqu'il est endommagé.



Il est important que les filtres anti-graisses et le filtre au charbon actif régénérant soient secs avant d'être placés.

Remplacement du filtre au charbon :

Pour remplacer le filtre au charbon, retirez d'abord les filtres anti-graisses de la hotte.

- Faites glisser les deux petites boutons 'B' du filtre au charbon vers l'intérieur.
- Faites basculer le filtre au charbon vers le bas pour le retirer.
- Répétez les étapes ci-dessus dans l'ordre inverse pour remplacer le filtre à charbon.



L'action :

- L'utilisation d'un filtre au charbon entraîne un niveau sonore plus élevé que l'utilisation d'une hotte avec tuyau d'évacuation.
- L'action d'un filtre au charbon est optimale lorsque la vitesse du moteur est basse. Il est donc recommandé de ne pas utiliser la fonction d'accélération.



Attention !

Cette hotte est équipée de lampes à DEL ! Il faut les faire remplacer par un technicien agréé. N'essayez pas de remplacer les lampes à DEL vous-même.

INSTALLATION

Généralités

Le raccordement de cet appareil au réseau d'alimentation électrique doit être confié à un installateur autorisé qui connaît et applique les règlements de sécurité pertinents.

Nous déclarons, par la présente, que nos produits satisfont aux directives, décisions et régulations européennes en vigueur ainsi qu'aux exigences relatives à votre pays.

Important à savoir :

- La distance entre le point le plus bas de la hotte et une table de cuisson à gaz doit être de 65 cm au minimum. Dans le cas d'une cuisinière électrique, vitrocéramique ou à induction, la distance minimale est de 55 cm.
- Respectez les règlements locaux applicables au dégazage des appareils à gaz.
- Plus le tuyau d'évacuation est court et plus il est droit, plus la hotte sera efficace.
- Avant de commencer à percer, vérifiez qu'aucune autre conduite ne passe à cet endroit.
- Le tuyau de raccordement de la hotte a un diamètre de 120, 125 ou 150 mm. Utilisez un tuyau de cheminée aussi grand que possible (150 mm), ayant un diamètre identique.
- Le matériel d'installation livré avec cette hotte convient au béton renforcé et à la maçonnerie. Pour certains autres types de mur, vous aurez besoin de chevilles et vis spéciales adaptées.

INSTALLATION

Alimentation

Branchement électrique

Cet appareil est construit en classe I, par conséquent, il doit être raccordé à la prise de terre.

Il faut s'assurer que la tension du réseau correspond à la valeur indiquée à la plaque signalétique de la hotte. La connection avec le réseau électrique doit être exécutée comme suit:

MARRON = **L** phase

BLEU = **N** neutre

JAUNE/VERT = Terre

Dans l'opération de raccordement électrique s'assurer que la prise de courant est munie d'une connexion à la terre.

Cette hotte aspirante est équipée d'une fiche de raccordement. Installez la hotte de manière à ce que la prise soit accessible.

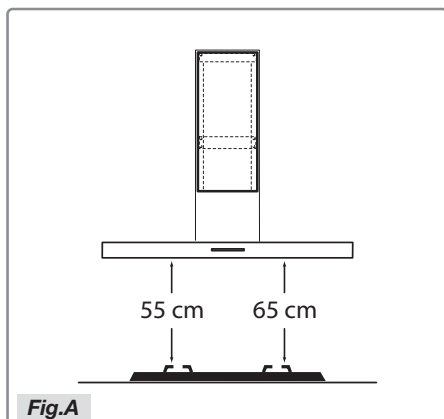
Attention:



Si vous décidez de réaliser une connexion électrique fixe, la connexion d'alimentation devra être équipée d'un interrupteur omnipolaire dont la distance de contact sera d'au moins 3 mm.

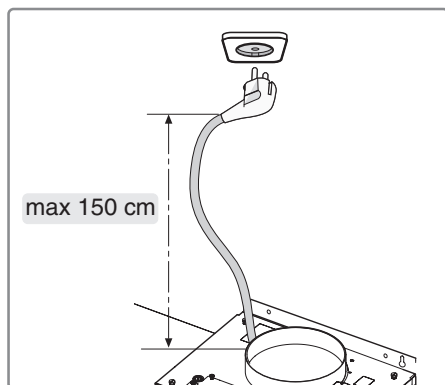
INSTALLATION

Dimensions d'encastrement



Hauteur de fixation :

La distance minimum entre les supports de casseroles de la cuisinière à gaz et le bord inférieur de la hotte est de 65 cm. Dans le cas d'une cuisinière électrique, vitrocéramique ou à induction, la distance minimale est de 55 cm.



INSTALLATION

Montage



Cette hotte peut être lourde, nous vous conseillons donc de l'installer avec l'aide d'au moins une autre personne.

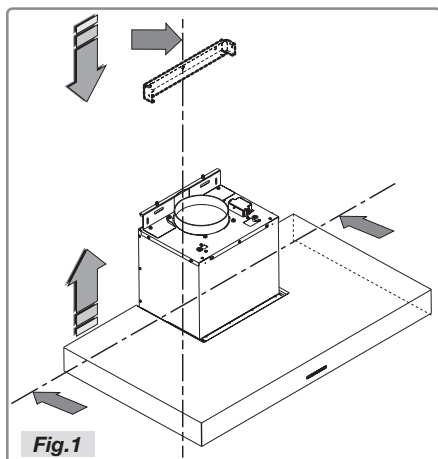


Fig.1

- Dessinez les contours de la face inférieure de la hotte sur le mur, en tenant compte de la distance minimale entre la hotte et la cuisinière (Fig.1).

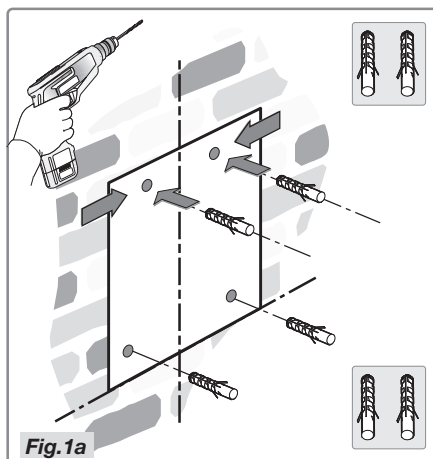


Fig.1a

- Placez la matrice sur le mur et veillez à ce qu'elle s'aligne sur la ligne précédemment dessinée sur le mur. Dessinez la position des trous et percez-les (Fig.1a).

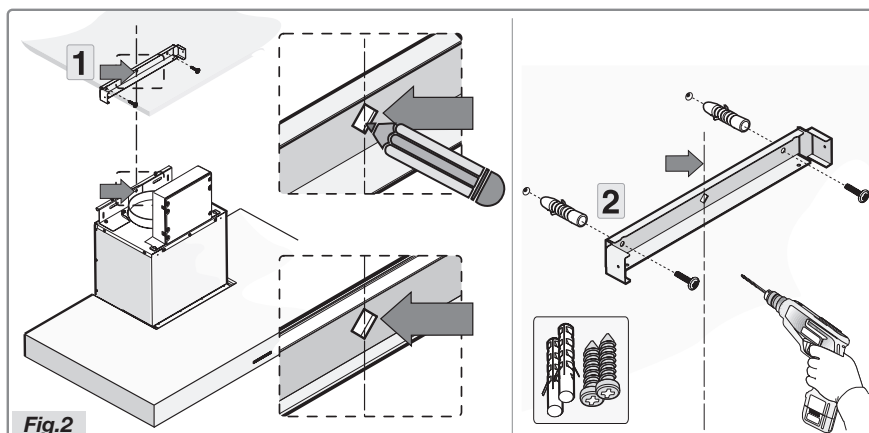


Fig.2

- Positionnez le collier en tenant compte des dimensions indiquées à la figure A et mettez-le en place au moyen des vis et chevilles fournies avec l'appareil (Fig. 2).

INSTALLATION

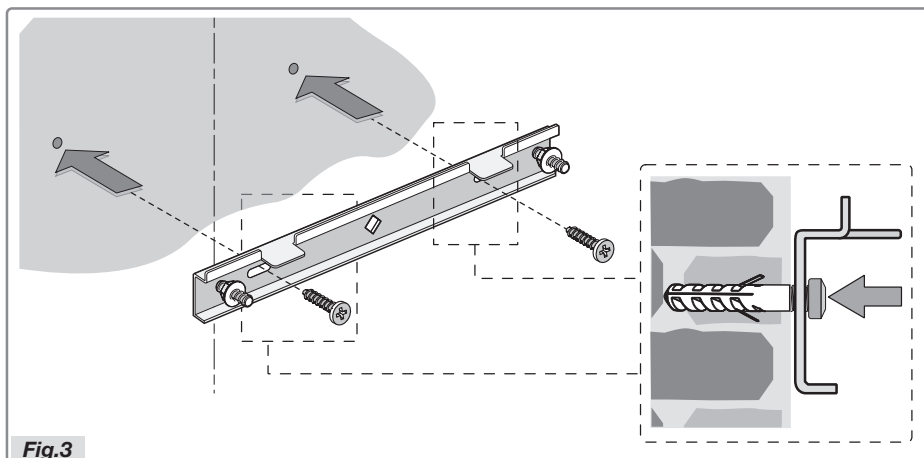


Fig.3

- Placez la plaque contre le mur, alignez-la avec les deux trous supérieurs. Fixez-la avec deux vis fournies).
- Pour l'installation, utilisez des vis et chevilles d'expansion adaptées au type de paroi utilisé (par ex.: béton armé, plaque de plâtre, etc.). Si les vis et les chevilles sont fournies avec la hotte, assurez-vous à l'avance qu'elles sont adaptées au type de paroi sur lequel la hotte doit être fixée.

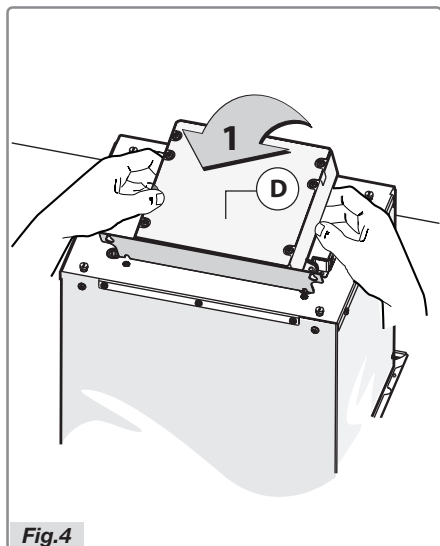


Fig.4

- Avant d'installer la hotte, placez l'unité électrique verticalement (Fig.4).

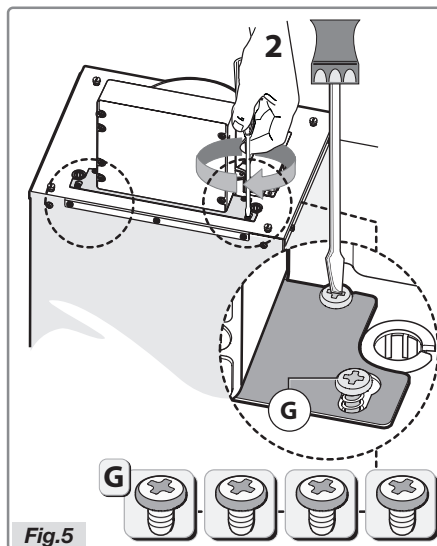


Fig.5

- Attachez le collier avec les quatre vis **G**, comme indiqué à la figure 5.

INSTALLATION

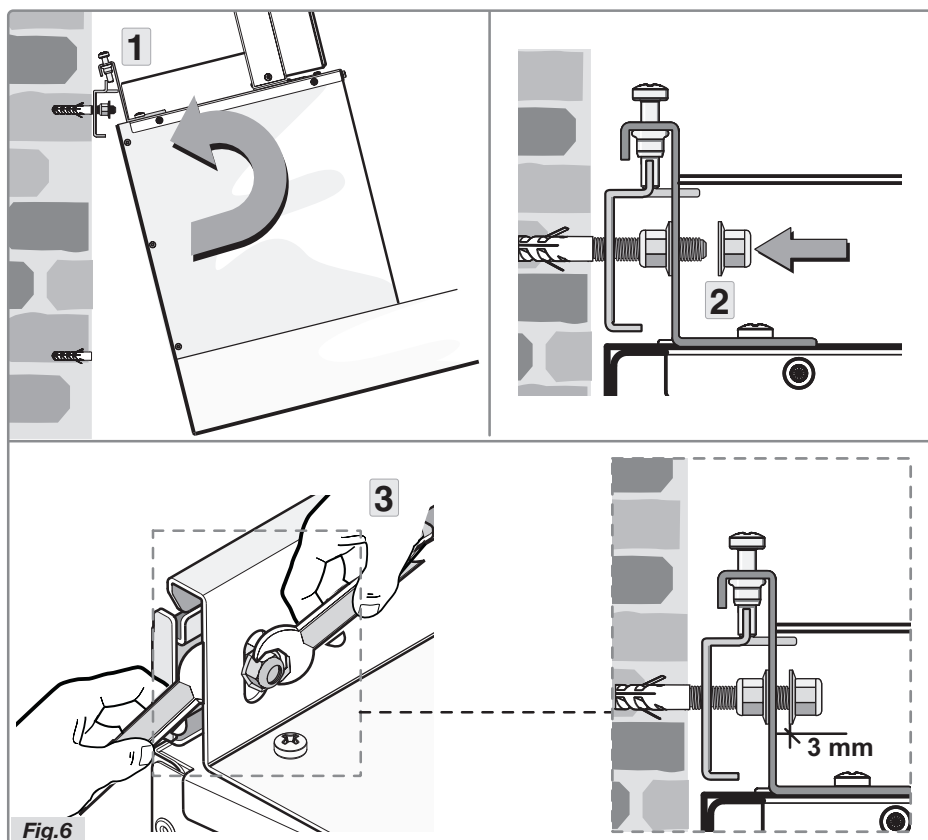


Fig.6

- Faites basculer légèrement la hotte et accrochez-la au collier, comme indiqué (Fig.6, étape 1).
- Positionnez la hotte et accrochez-la au collier en fixant l'écrou sur la vis (Fig.6 étape 2).
- Tenez une clé à molette appropriée dans une main et utilisez l'autre main pour maintenir l'écrou en place avec une deuxième clé (Fig.6 étape 3). La distance entre l'écrou et le collier est d'au moins 3 mm.

INSTALLATION

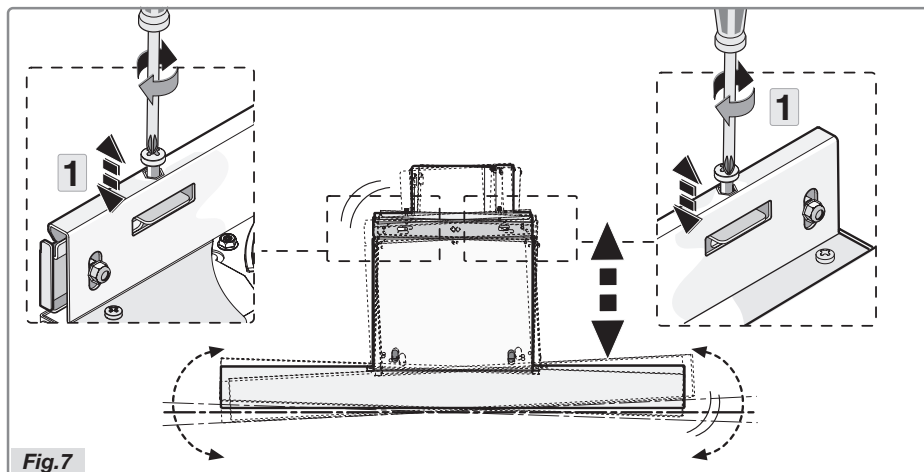
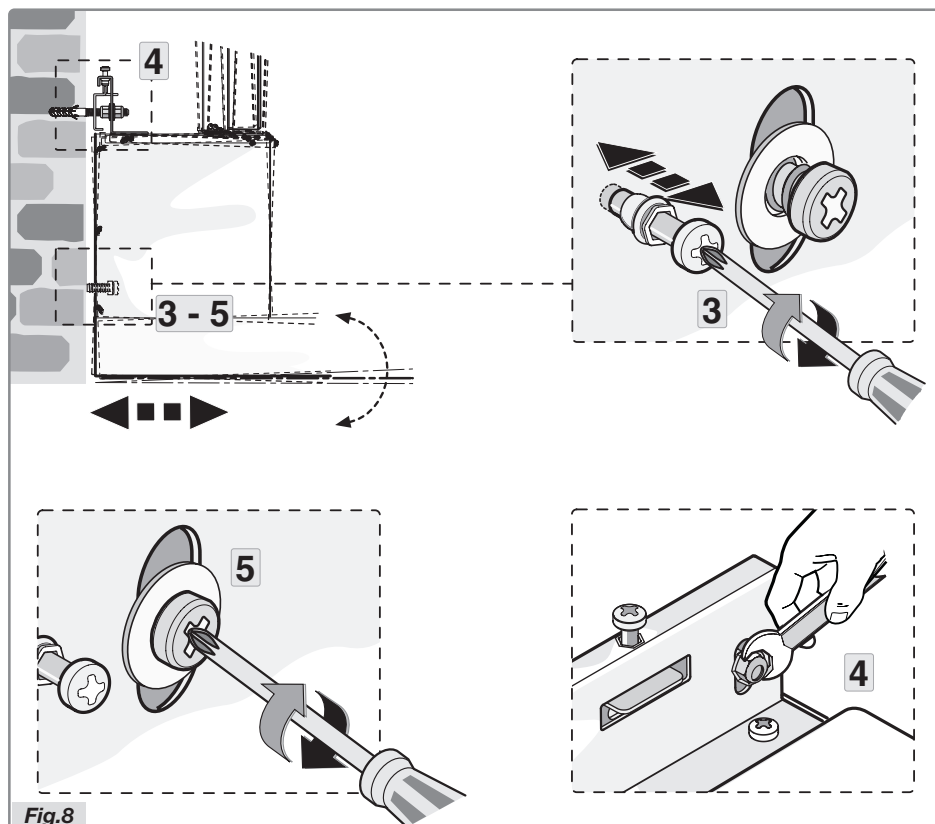


Fig.7

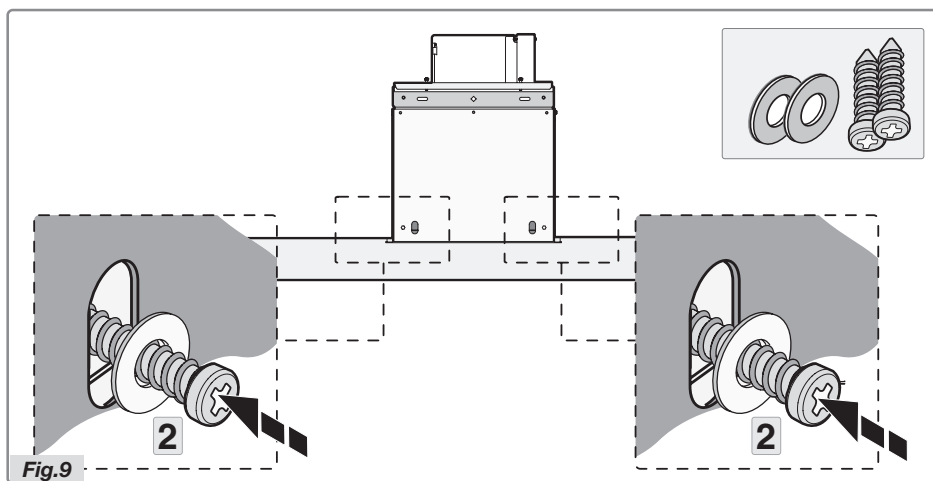
- Alignez la hotte horizontalement en utilisant les deux vis d'alignement (figure 7 étape 1.).

INSTALLATION



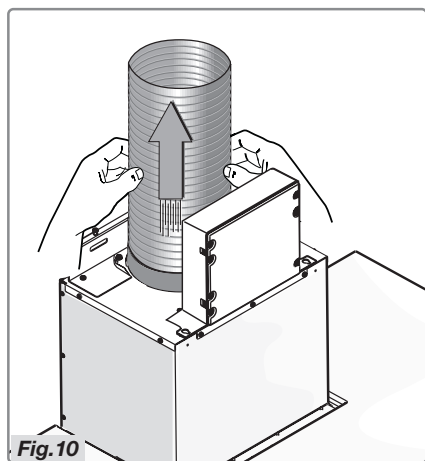
- Alignez la hotte plus verticalement en utilisant deux vis de réglage se trouvant dans le boîtier du moteur (Fig. 8 étape 3).
- Après avoir positionné la hotte, vissez complètement les vis, tel qu'indiqué à la figure 8 étape 4, et répétez l'opération avec les vis de sécurité (Fig. 8 étape 5).

INSTALLATION

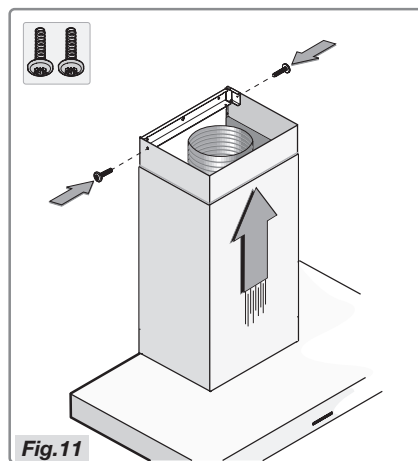


- Fig.9**
- Fixez définitivement la hotte en utilisant les deux vis et les deux anneaux/bagues fournis/fournies avec l'appareil (figure 9 étape 2).

INSTALLATION



- Raccordez la bride au système d'évacuation d'air avec un tuyau (Fig.10).



- Faites glisser la tige supérieure dans la tige inférieure et fixez-les sur la carrosserie de la hotte. Faites glisser la tige supérieure jusqu'à ce qu'elle se trouve contre le collier et fixez-la avec les deux vis (Fig.11).
-
- Branchez le cordon d'alimentation dans la prise et vérifiez si l'appareil fonctionne correctement.

SPÉCIFICATIONS TECHNIQUES

Hotte aspirante type	WS90211SAM	WS90292SAM
Type / Approbation	Mural / WS90AETAE	Mural / WS90AETAE
Commande	Tactile	Tactile
Largeur	90 cm	90 cm
Alimentation Tension, Fréquence	220 -240 V, 50/60 Hz	220-240 V, 50/60 Hz
Puissance	238 W	238 W
Puissance moteur	231 W	231 W
Éclairage	2 x LED 3,5 W	2 x LED 3,5 W
Niveau 1 débit d'air, niveau sonore, pression	266 m³/h, 39 dB(A), 169 Pa	266 m³/h, 39 dB(A), 169 Pa
Niveau 2 débit d'air, niveau sonore, pression	358 m³/h, 47 dB(A), 315 Pa	358 m³/h, 47 dB(A), 315 Pa
Niveau 3 débit d'air, niveau sonore, pression	438 m³/h, 50 dB(A), 396 Pa	438 m³/h, 50 dB(A), 396 Pa
Niveau 4 débit d'air, niveau sonore, pression	491 m³/h, 55 dB(A), 420 Pa	491 m³/h, 55 dB(A), 420 Pa
Niveau 5 débit d'air, niveau sonore, pression	610 m³/h, 61 dB(A), 421 Pa	610 m³/h, 61 dB(A), 421 Pa
Niveau 6 débit d'air, niveau sonore, pression	656 m³/h, 63 dB(A), 422 Pa	656 m³/h, 63 dB(A), 422 Pa
Niveau 7 débit d'air, niveau sonore, pression	790 m³/h, 67 dB(A), 424 Pa	790 m³/h, 67 dB(A), 424 Pa
Niveau 8 débit d'air, niveau sonore, pression	836 m³/h, 69 dB(A), 425 Pa	836 m³/h, 69 dB(A), 425 Pa
Niveau 9 débit d'air, niveau sonore, pression	930 m³/h, 71 dB(A), 425 Pa	930 m³/h, 71 dB(A), 425 Pa

Hotte aspirante type	WS90211BAM	WS90292BAM	WS10211RAM
Type / Approbation	Mural / WS90BETAA	Mural / WS90BETAA	Mural / WS10DETAA
Commande	Tactile	Tactile	Tactile
Largeur	90 cm	90 cm	100 cm
Alimentation Tension, Fréquence	220-240 V, 50/60 Hz	220-240 V, 50/60 Hz	220-240 V, 50/60 Hz
Puissance	238 W	238 W	238 W
Puissance moteur	231 W	231 W	231 W
Éclairage	2 x LED 3,5 W	2 x LED 3,5 W	2 x LED 3,5 W
Niveau 1 débit d'air, niveau sonore, pression	266 m³/h, 39 dB(A), 169 Pa	266 m³/h, 39 dB(A), 169 Pa	266 m³/h, 39 dB(A), 169 Pa
Niveau 2 débit d'air, niveau sonore, pression	358 m³/h, 47 dB(A), 315 Pa	358 m³/h, 47 dB(A), 315 Pa	358 m³/h, 47 dB(A), 315 Pa
Niveau 3 débit d'air, niveau sonore, pression	438 m³/h, 50 dB(A), 396 Pa	438 m³/h, 50 dB(A), 396 Pa	438 m³/h, 50 dB(A), 396 Pa
Niveau 4 débit d'air, niveau sonore, pression	491 m³/h, 55 dB(A), 420 Pa	491 m³/h, 55 dB(A), 420 Pa	491 m³/h, 55 dB(A), 420 Pa
Niveau 5 débit d'air, niveau sonore, pression	610 m³/h, 61 dB(A), 421 Pa	610 m³/h, 61 dB(A), 421 Pa	610 m³/h, 61 dB(A), 421 Pa
Niveau 6 débit d'air, niveau sonore, pression	656 m³/h, 63 dB(A), 422 Pa	656 m³/h, 63 dB(A), 422 Pa	656 m³/h, 63 dB(A), 422 Pa
Niveau 7 débit d'air, niveau sonore, pression	790 m³/h, 67 dB(A), 424 Pa	790 m³/h, 67 dB(A), 424 Pa	790 m³/h, 67 dB(A), 424 Pa
Niveau 8 débit d'air, niveau sonore, pression	836 m³/h, 69 dB(A), 425 Pa	836 m³/h, 69 dB(A), 425 Pa	836 m³/h, 69 dB(A), 425 Pa
Niveau 9 débit d'air, niveau sonore, pression	930 m³/h, 71 dB(A), 425 Pa	930 m³/h, 71 dB(A), 425 Pa	930 m³/h, 71 dB(A), 425 Pa

SPÉCIFICATIONS TECHNIQUES

Hotte aspirante type	WS12211SAM	WS12292SAM	WS15211SAM
Type / Approbation	Mural / WS12AETBE	Mural / WS12AETBE	Mural / WS15AETBE
Commande	Tactile	Tactile	Tactile
Largeur	120 cm	120 cm	150 cm
Alimentation			
Tension, Fréquence	220-240 V, 50/60 Hz	220-240 V, 50/60 Hz	220-240 V, 50/60 Hz
Puissance	242 W	242 W	242 W
Puissance moteur	231 W	231 W	231 W
Éclairage	3 x LED 3,5 W	3 x LED 3,5 W	3 x LED 3,5 W
Niveau 1			
débit d'air, niveau sonore, pression	266 m³/h, 39 dB(A), 169 Pa	266 m³/h, 39 dB(A), 169 Pa	266 m³/h, 39 dB(A), 169 Pa
Niveau 2			
débit d'air, niveau sonore, pression	358 m³/h, 47 dB(A), 315 Pa	358 m³/h, 47 dB(A), 315 Pa	358 m³/h, 47 dB(A), 315 Pa
Niveau 3			
débit d'air, niveau sonore, pression	438 m³/h, 50 dB(A), 396 Pa	438 m³/h, 50 dB(A), 396 Pa	438 m³/h, 50 dB(A), 396 Pa
Niveau 4			
débit d'air, niveau sonore, pression	491 m³/h, 55 dB(A), 420 Pa	491 m³/h, 55 dB(A), 420 Pa	491 m³/h, 55 dB(A), 420 Pa
Niveau 5			
débit d'air, niveau sonore, pression	610 m³/h, 61 dB(A), 421 Pa	610 m³/h, 61 dB(A), 421 Pa	610 m³/h, 61 dB(A), 421 Pa
Niveau 6			
débit d'air, niveau sonore, pression	656 m³/h, 63 dB(A), 422 Pa	656 m³/h, 63 dB(A), 422 Pa	656 m³/h, 63 dB(A), 422 Pa
Niveau 7			
débit d'air, niveau sonore, pression	790 m³/h, 67 dB(A), 424 Pa	790 m³/h, 67 dB(A), 424 Pa	790 m³/h, 67 dB(A), 424 Pa
Niveau 8			
débit d'air, niveau sonore, pression	836 m³/h, 69 dB(A), 425 Pa	836 m³/h, 69 dB(A), 425 Pa	836 m³/h, 69 dB(A), 425 Pa
Niveau 9			
débit d'air, niveau sonore, pression	930 m³/h, 71 dB(A), 425 Pa	930 m³/h, 71 dB(A), 425 Pa	930 m³/h, 71 dB(A), 425 Pa

Élimination

Que faire de l'emballage et de l'appareil utilisé

Des matériaux durables ont été utilisés pour la fabrication de cet appareil. Cet appareil doit être mis au rebut de manière responsable à la fin de son cycle de service. Les pouvoirs publics peuvent vous fournir des informations à ce sujet.

L'emballage de l'appareil est recyclable. Peuvent être utilisés :

- le carton ;
- la feuille de polyéthylène (PE) ;
- du polystyrène exempt de CFC (mousse rigide PS).

Ces matériaux doivent être éliminés de façon appropriée et conformément aux dispositions réglementaires.



Pour signaler l'obligation de traitement sélectif des appareils électroménagers, le symbole représentant une poubelle barrée a été apposé sur le produit. Cela signifie qu'à la fin du cycle de vie de l'appareil, celui-ci ne peut pas être mis au rebut avec les ordures ménagères courantes. L'appareil doit être porté dans un centre communal spécialement dédié à la collecte sélective des déchets ménagers, ou dans un point de vente proposant ce service.

Le traitement distinct d'un appareil électroménager permet de prévenir la survenue d'éventuels effets négatifs sur l'environnement et la santé, qui sinon apparaîtraient en cas de traitement inapproprié. Il garantit que les matériaux qui composent l'appareil pourront être récupérés pour réaliser des économies d'énergie et de matières premières conséquentes.

INHALT

Ihre abzugshaube

Einführung	4
------------	---

Gebrauch

Beschreibung	5
Bedienung	6
Filter reinigen	8

Pflege

Reinigung	9
-----------	---

Installation

Allgemeines	12
Anschluss	13
Einbaumaße	14
Montage	15

Technische daten

22

Anlage

Entsorgen	24
-----------	----

IHRE ABZUGSHAUBE

Einführung

Nachdem Sie diese Bedienungsanleitung gelesen haben, werden Sie rasch mit allen Möglichkeiten des Geräts vertraut sein. Lesen Sie die Sicherheitsvorschriften und die Pflegeanweisungen für das Gerät.



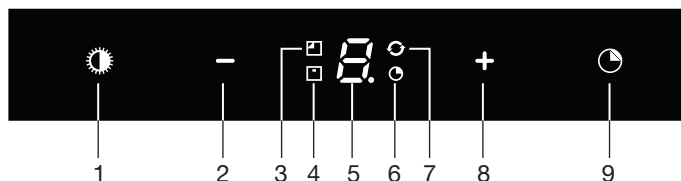
Bewahren Sie die Installations- und Gebrauchsanleitung auf. Diese Informationen können Ihnen später eventuell nochmals von Nutzen sein.



Lesen Sie vor dem Gebrauch zunächst die separaten Sicherheitsanweisungen.

GEBRAUCH

Beschreibung



1. Ein-/ausschalten und dimmen der Beleuchtung
2. Ausschalten und verringern der Absaugkapazität
3. Anzeige „Kohlefilter reinigen“
4. Anzeige „Fettfilter reinigen“
5. Displaystatus
6. Anzeige Timerfunktion
7. Anzeige „Clean-Air“-Funktion
8. Einschalten und erhöhen der Absaugkapazität
9. Timerfunktion einschalten

Achtung!



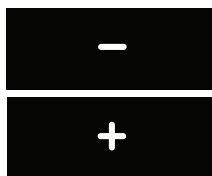
- Bevor eine Funktion aktiviert oder deaktiviert wird, müssen der Motor und die Beleuchtung ausgeschaltet sein.
- Wenn Sie eine Abzugshaube mit Kohlefilter besitzen, müssen Sie die Kohlefilteranzeige aktivieren, wie im Abschnitt „Filter reinigen“ beschrieben.

Bedienung



Abzug ein- und ausschalten

- Betätigen Sie die „+“-Taste (8).
Die Abzugshaube ist eingeschaltet und beginnt auf der niedrigsten Stufe.
- Betätigen Sie nochmals die „+“-Taste (8), um eine höhere Absaugstufe einzustellen. Halten Sie die „+“-Taste (8) 2 Sekunden lang gedrückt, um direkt die höchste Stufe (Boost) zu wählen (siehe Intensivstufe einschalten).
Der Absaugstand kann (je nach Modell) auf Position 1 bis 5 oder Position 1 bis 9 eingestellt werden.
- Betätigen Sie die „-“-Taste (2), um eine niedrigere Stufe zu wählen.
Auf dem Display (5) wird die Absaugstufe angezeigt.
- Wenn die Absaugkapazität auf Stufe 1 eingestellt ist, schalten Sie mit einem kurzen Druck auf die „-“-Taste (2) die Abzugshaube aus.
- Halten Sie die „-“-Taste (2) mindestens 2 Sekunden lang gedrückt, um die Abzugshaube unabhängig von der Absaugstufe auszuschalten.



Geschwindigkeitsanzahl ändern (bei Modellen mit 9 Geschwindigkeiten)

Sie können sich entscheiden zwischen 9 Geschwindigkeiten (Standardausführung) und 5 Geschwindigkeiten.

- Halten Sie die „-“-Taste (2) und die „+“-Taste (8) mindestens 5 Sekunden lang gedrückt.
Die Bedienung mit 5 Geschwindigkeiten wurde ausgewählt. Drücken Sie die „-“-Taste (2) und die „+“-Taste (8) nochmals mindestens 5 Sekunden lang, um die Bedienung mit 9 Geschwindigkeiten auszuwählen.



Beleuchtung ein- und ausschalten

- Drücken Sie kurz auf die Beleuchtungstaste (1).
Die Beleuchtung wird auf der höchsten Stufe eingeschaltet.
- Halten Sie die Beleuchtungstaste (1) gedrückt, um die Beleuchtungsstärke einzustellen.
- Um die Beleuchtung auszuschalten, drücken Sie kurz die Taste für die Beleuchtung (1), während die Beleuchtung eingeschaltet ist.
Die Beleuchtung wechselt von der Höchststufe zur niedrigsten und umgekehrt.



Intensivstufe einschalten:

- Drücken Sie ca. 2 Sekunden lang auf die „+“-Taste (8).
Die Intensivstufe (Stufe „P“) bleibt (je nach Modell) zehn Minuten lang eingeschaltet. Während dieser Zeit blinkt das Display (5). Anschließend wird die ursprünglich eingestellte Absaugstufe wieder aktiviert.
- Schalten Sie die Intensivstufe aus, indem Sie kurz auf die „+“-Taste (8) drücken.



Timer einschalten

- Drücken Sie auf die Timertaste (9).
*Die Timeranzeige (6) leuchtet auf.
Die Abzugshaube schaltet sich nach 10 Minuten automatisch aus.*
- Sie können die Timer-Funktion abschalten, indem Sie die “-” Taste “2” drücken.

Wenn die Beleuchtung eingeschaltet ist, wird die Intensität nach Ablauf des Timers automatisch um 30- 40 % reduziert.



Achtung!

Wenn die Intensivstufe eingeschaltet ist, können Sie die Timerfunktion nicht aktivieren.

Clean-Air-Funktion

Mit der Clean-Air-Funktion wird die Luft in der Küche im Laufe von 12 Stunden immer wieder erneuert.



- Schalten Sie die Abzugshaube aus.
- Drücken Sie ca. 4 Sekunden lang auf die Timertaste (9).
*Die Abzugshaube schaltet sich automatisch einmal pro Stunde ein und läuft dann jeweils 10 Minuten lang in der niedrigsten Absaugstufe. Während des Absaugvorgangs blinkt die Clean-Air-Anzeige (7).
Wenn sich die Abzugshaube nach 10 Minuten ausschaltet, leuchtet die Clean-Air-Anzeige (7) kontinuierlich, bis sich die Abzugshaube nach 50 Minuten erneut einschaltet.*
- Sie können die Clean-Air-Funktion zwischendurch ausschalten, indem Sie auf eine beliebige Taste drücken (außer auf die Beleuchtungstaste).

Filter reinigen

Sättigung von Fett- und Kohlefilter

Wenn die Fettfilter-Anzeige (4) oder die Kohlefilter-Anzeige (3) leuchtet, müssen die Fettfilter ausgetauscht oder gereinigt werden.

Fettfilter



Nach 30 Betriebsstunden beginnt die Fettfilter-Anzeige (4) zu blinken.

- Sie müssen die Fettfilter reinigen.
- Setzen Sie den Arbeitsspeicher zurück, indem Sie die „-“-Taste (2) so lange gedrückt halten, bis die Fettfilter-Anzeige (4) nicht mehr blinkt.

Kohlefilter



Nach 120 Betriebsstunden beginnt die Kohlefilter-Anzeige (3) zu blinken.

- Sie müssen den Kohlefilter reinigen oder austauschen.
- Setzen Sie den Arbeitsspeicher zurück, indem Sie gleichzeitig die „-“-Taste (2) und die „+“-Taste (8) so lange gedrückt halten, bis die Kohlefilter-Anzeige (3) nicht mehr blinkt.

Kohlefilter-Anzeige einschalten



- Halten Sie gleichzeitig die „+“ Taste (8) und die Beleuchtungstaste (1) so lange gedrückt, bis die Kohlefilter-Anzeige (3) zweimal blinkt.
Die Kohlefilter-Anzeige ist aktiviert.



Kohlefilter-Anzeige ausschalten

- Halten Sie gleichzeitig die „+“ Taste (8) und die Beleuchtungstaste (1) so lange gedrückt, bis die Kohlefilter-Anzeige (3) einmal blinkt.

Kohlefilter-Anzeige ist eingeschaltet:

- Die Kohlefilter-Anzeige (3) leuchtet 3 Sekunden lang auf.

Kohlefilter-Anzeige ist ausgeschaltet:

- Die Kohlefilter-Anzeige (3) blinkt 3 Sekunden lang.

Reinigung



Vorsicht!

Trennen Sie die Abzugshaube vor jeder Reinigung vom Stromnetz, indem Sie den Stecker aus der Steckdose ziehen oder den Hauptschalter der Wohnung ausschalten. Die Abzugshaube muss regelmäßig gereinigt werden, sowohl innen als auch außen (mindestens mit derselben Regelmäßigkeit, mit der die Fettfilter gereinigt werden). Verwenden Sie keine Produkte, die Scheuermittel beinhalten. **Verwenden Sie keinen Alkohol!**

Vorsicht!

Wenn Sie die Anweisungen zur Reinigung des Geräts und zur Reinigung oder zum Austausch der Filter nicht befolgen, kann das einen Brand verursachen. Befolgen Sie Anweisungen unbedingt! Der Hersteller ist nicht haftbar für Schäden an der Abzugshaube oder Brandschäden, die aufgrund von unsachgemäßer Pflege oder Nichtbefolgung oben genannter Sicherheitsvorschriften entstanden sind.

Abzugshaube

Reinigen Sie die Abzugshaube mit Seifenlauge und einem weichen Tuch. Danach mit sauberem Wasser nachbehandeln. Verwenden Sie keine aggressiven Reinigungsmittel wie beispielsweise Natriumkarbonat. Der Lack der Abzugshaube behält seinen Glanz, wenn Sie ihn ab und zu mit Wachs einreiben.

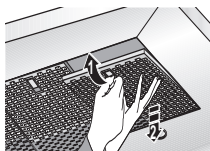


Dunstabzugshauben aus Edelstahl

Behandeln Sie Dunstabzugshauben aus Edelstahl nicht mit Scheuerschwämmen oder sonstigen Scheuermitteln. Behandeln Sie die Abzugshaube nach der Reinigung mit einem nicht scheuernden, nicht polierenden Mittel und reiben Sie dabei in Richtung der Struktur des Edelstahls.

Fettfilter aus Metall

Filter aus Metall müssen einmal monatlich (bei Modellen mit Filter-Reinigungsanzeige wenn das Display die Reinigung anzeigt) mit neutralen Reinigungsmitteln gereinigt werden. Entweder manuell oder bei niedrigen Temperaturen und einem kurzen Programm in der Geschirrspülmaschine. Legen Sie die Fettfilter mit den Öffnungen nach unten in die Geschirrspülmaschine, damit das Wasser herauslaufen kann. Fettfilter aus Aluminium werden durch die Reinigungsmittel im Spülwasser matt. Dies ist normal und beeinträchtigt die Funktion nicht.



Filterkassette entnehmen

- 1 Schalten Sie den Motor und die Beleuchtung aus.
- 2 Öffnen Sie den Verschluss.
- 3 Entfernen Sie den Filter aus der Abzugshaube.

Reinigung

Sie können die Filter in der Geschirrspülmaschine reinigen. Lassen Sie die Filter gut abtropfen, bevor Sie diese wieder einsetzen.

Die Filter können auch manuell gereinigt werden. Reinigen Sie die Filter in einer Lauge mit Abwaschmittel und spülen Sie sie nachher ab. Siehe Seite 9 für eine Anleitung. Lassen Sie die Filter gut abtropfen. Die Unterseite der Abzugshaube kann mit einem milden Reinigungsmittel und einem feuchten Tuch gereinigt werden. Trocknen Sie die Abzugshaube mit Küchenpapier oder einem trockenen Tuch.

Filterkassette wieder einsetzen

Der Filter muss mit dem Verschlussmechanismus seitlich eingesetzt werden. Öffnen Sie den Verschlussmechanismus. Die Nocken an den Seiten des Filters fallen dadurch nach innen. Halten Sie beim Einsetzen des Filters den Verschlussmechanismus in dieser Position.

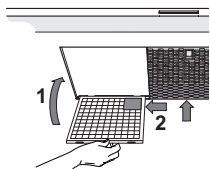
- 1 Führen Sie die Nocken an der Rückseite des Filters in die dafür vorgesehenen Öffnungen an der Seite der Abzugshaube ein.
- 2 Kippen Sie den Filter nach oben.
- 3 Lassen Sie den Verschlussmechanismus los. Die Nocken an der Vorderseite des Filters treten aus dem Gerät und fallen in die dafür vorgesehenen Öffnungen der Abzugshaube.

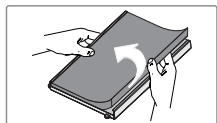
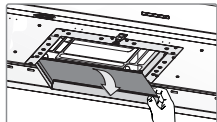
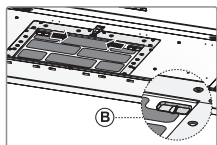
Der Filter befindet sich jetzt wieder an seinem Platz.

Achtung!

Setzen Sie die Fettfilter in dieselbe Position ein, in der sie ursprünglich montiert waren (siehe Abbildung).

Die korrekte Positionierung der Fettfilter garantiert eine effiziente Absaugung.





Aktivkohlefilter:

Der regenerative Aktivkohlefilter muss mit neutralen Reinigungsmitteln von Hand gewaschen oder in der Geschirrspülmaschine bei einer Höchsttemperatur von 65 °C (ohne Geschirr) gereinigt werden.

Beseitigen Sie überschüssiges Wasser, ohne den Filter zu beschädigen, entfernen Sie den Halter und lassen Sie den Filter im Ofen bei einer Höchsttemperatur von 100 °C mindestens 15 Minuten lang trocknen. Um eine dauerhaft effiziente Leistung des regenerativen Aktivkohlefilters zu gewährleisten, muss die Reinigung entweder alle 2 Monate oder bei Indikation der Filteranzeige durchgeführt werden. Die Filter müssen spätestens nach 3 Jahren oder bei Beschädigung umgehend ausgetauscht werden.



Es ist wichtig, dass der Fettfilter und der regenerative Aktivkohlefilter vollkommen trocken sind, bevor sie erneut eingesetzt werden.

Austausch des Kohlefilters:

Um den Kohlefilter auszutauschen, müssen zunächst die Fettfilter entfernt werden.

- Drücken Sie die zwei Tasten „B“ des Kohlefilters nach innen.
- Kippen Sie den Kohlefilter nach unten, um diesen zu entfernen.
- Wiederholen Sie die obigen Schritte in umgekehrter Reihenfolge, um den Kohlefilter auszutauschen.



Die Arbeitsweise:

- Die Verwendung eines Kohlefilters verursacht mehr Lärm als der Gebrauch einer Abzugshaube mit Abzugsrohr.
- Der Kohlefilter funktioniert optimal bei niedriger Motorgeschwindigkeit. Vermeiden Sie deshalb die Boost-Funktion.

Achtung!

Diese Abzugshaube ist mit LED-Leuchten ausgestattet! Diese müssen von einem autorisierten Techniker ausgetauscht werden. Versuchen Sie nicht, die LED-Leuchten selbst auszutauschen.



Allgemeines

Das Gerät muss von einem anerkannten Monteur an das Stromnetz angeschlossen werden, der mit den geltenden Sicherheitsvorschriften vertraut ist und diese anwendet.

Wir erklären hiermit, dass unsere Produkte die einschlägigen europäischen Richtlinien, Anweisungen und Gesetze sowie die für Ihr Land erwähnten Standards erfüllen.

Wichtige Information:

- Der Abstand zwischen dem niedrigsten Punkt der Abzugshaube und einem Gaskochfeld muss mindestens 65 cm betragen. Bei einem elektrischen, keramischen oder Induktionskochfeld muss dieser Abstand mindestens 55 cm betragen.
- Beachten Sie die örtlich geltenden Vorschriften für die Belüftung von Gasgeräten.
- Je kürzer und je gerader das Abzugsrohr, desto besser funktioniert die Abzugshaube.
- Kontrollieren Sie vor dem Bohren, ob keine Installationsleitung(en) vorhanden ist (sind).
- Das Anschlussrohr der Abzugshaube hat einen Durchmesser von 120, 125 oder 150 mm. Verwenden Sie ein möglichst großes (150 mm) Schornsteinrohr mit dem selben Durchmesser.
- Das Installationsmaterial, das dieser Abzugshaube beiliegt, ist für Wände aus verstärktem Beton und Backstein geeignet. Für bestimmte Wände benötigen Sie spezielle Dübel und Schrauben.

Anschluss

Elektroanschluss

Dieses Gerät gehört der Schutzklasse I an und muss somit geerdet werden.

Kontrollieren Sie, dass die Spannung Ihres Hausanschlusses mit dem auf dem Typenschild angegebenen übereinstimmt. Der Anschluss an das Stromnetz ist folgendermassen durchzuführen:

BRAUN = **L** Phase

BLAU = **N** Nullleiter

GELB/GRÜN = Schutzleiter

Vergewissern Sie sich beim elektrischen Anschluss, dass die Steckdose geerdet ist.

Diese Dunstabzugshaube ist mit einem Stecker versehen. Installieren Sie die Dunstabzugshaube so, dass der Stecker erreichbar ist.

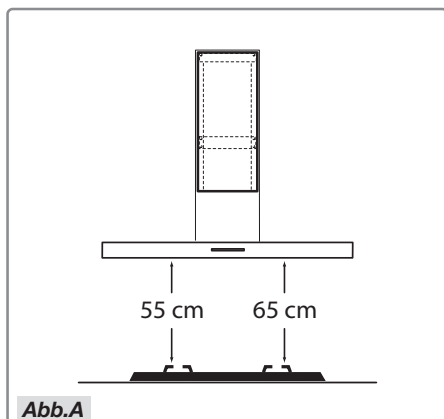


Achtung:

Wenn Sie einen festen Anschluss installieren, müssen Sie dafür sorgen, dass ein allpoliger Schalter mit einer Kontaktöffnung von mindestens 3 mm in der Zufuhrleitung installiert wird.

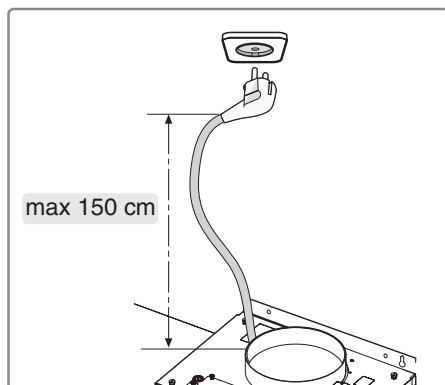
INSTALLATION

Einbaumaße



Aufhänghöhe:

Der Mindestabstand zwischen den Topfaufsätzen des Gasherdes und der Unterkante der Abzugshaube beträgt 65 cm. Für die Verwendung mit einem elektrischen, keramischen oder Induktionskochfeld muss dieser Abstand mindestens 55 cm betragen.



INSTALLATION

Montage



Diese Abzugshaube kann schwer sein, wie empfehlen daher, die Installation von mindestens zwei Personen vornehmen zu lassen.

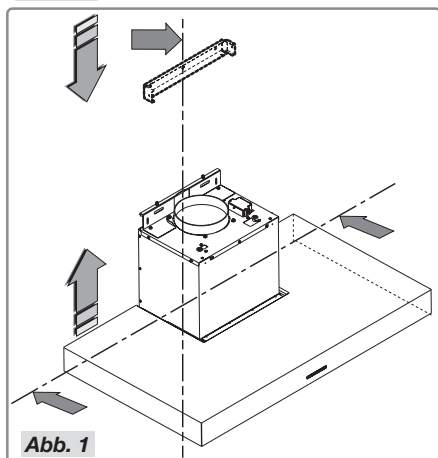


Abb. 1

- Zeichnen Sie die Unterseite der Abzugshaube auf der Wand ab, berücksichtigen Sie dabei den Mindestabstand zwischen der Abzugshaube und dem Herd (Abb. 1).

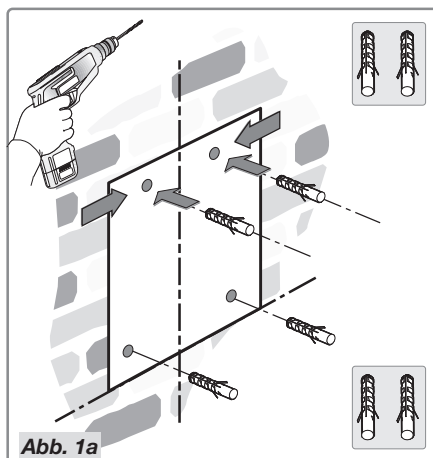


Abb. 1a

- Halten Sie die Schablone gegen die Wand und sorgen Sie dafür, dass ihr Umriss mit dem vorher auf die Wand gezeichneten Umriss übereinstimmt. Zeichnen Sie die Position der Bohrlöcher ein und bohren Sie die Löcher (Abb. 1a).

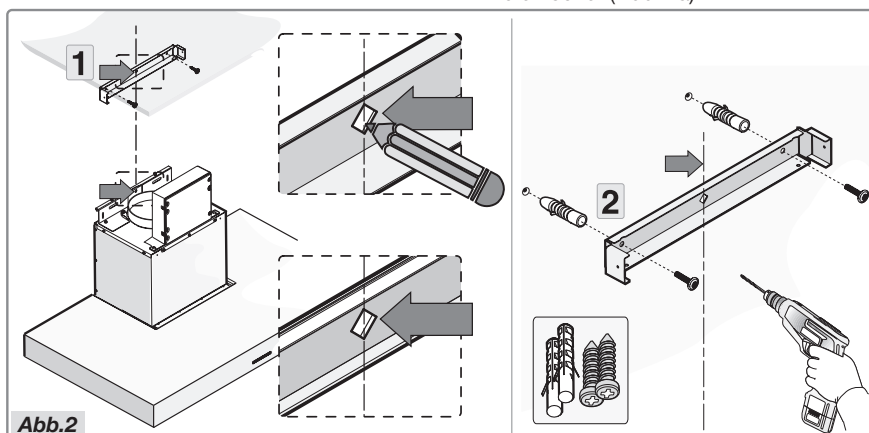


Abb.2

- Positionieren Sie die Halterung in Übereinstimmung mit den Maßen in Abbildung A und befestigen Sie sie mit den mitgelieferten Schrauben an ihrem Platz (Abbildung 2).

INSTALLATION

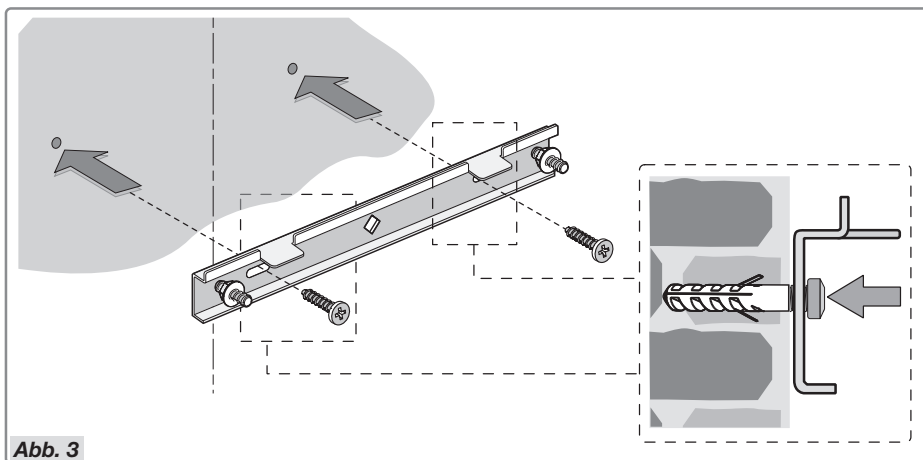


Abb. 3

- Platzieren Sie den Halter an der Wand, und richten Sie ihn an den beiden obersten Öffnungen aus. Sichern Sie ihn mit den zwei mitgelieferten Schrauben. Für die Montage werden Schrauben und Spreizdübel verwendet, die für die Wand selbst geeignet sind (z.B. Stahlbeton, Leichtbauplatten usw.). Falls die Schrauben und Dübel im Lieferumfang der Abzugshaube enthalten sind, vergewissern Sie sich vorab, dass sie für die Wand geeignet sind, an der Sie die Abzugshaube anbringen möchten.

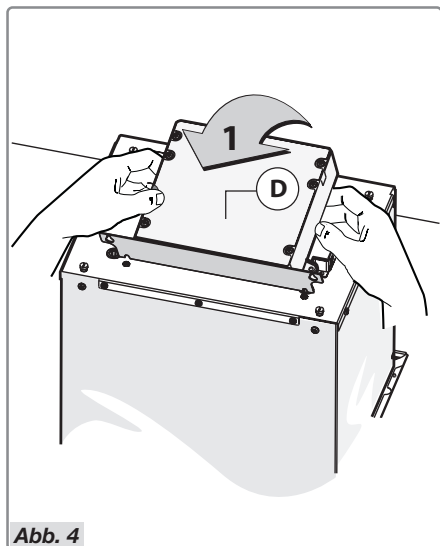


Abb. 4

- Bringen Sie vor der Installation der Abzugshaube die Elektroeinheit in eine aufrechte Position (Abb. 4).

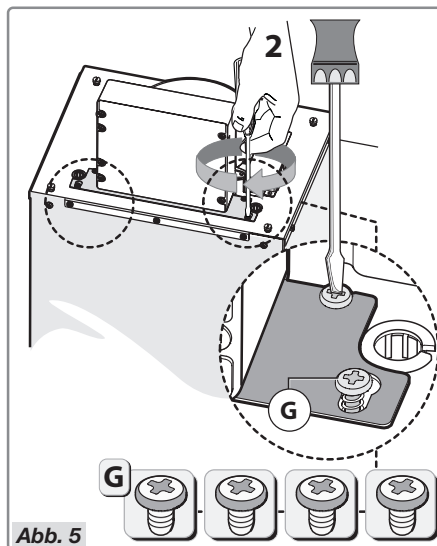


Abb. 5

- Befestigen Sie die Halterung mit den 4 Schrauben **G**, wie in Abbildung 5 dargestellt.

INSTALLATION

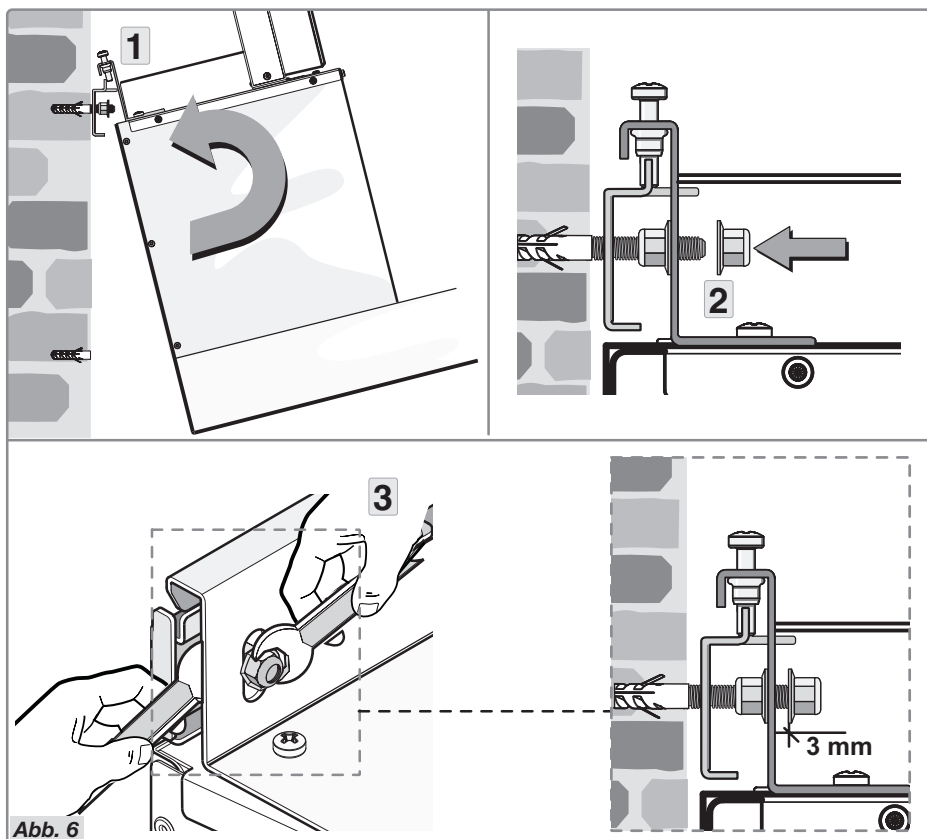


Abb. 6

- Kippen Sie die Abzugshaube ein wenig und haken Sie sie wie abgebildet an der Halterung fest (Abb. 6 Schritt 1).
- Positionieren Sie die Abzugshaube und befestigen Sie diese an der Halterung, indem Sie die Mutter auf die Schraube drehen (Abb. 6 Schritt 2).
- Benutzen Sie zu diesem Zweck einen passenden Schraubenschlüssel und fixieren Sie die Mutter mit einem zweiten Schraubenschlüssel (Abb. 6 Schritt 3). Der Abstand zwischen Mutter und Halterung beträgt mindestens 3 mm.

INSTALLATION

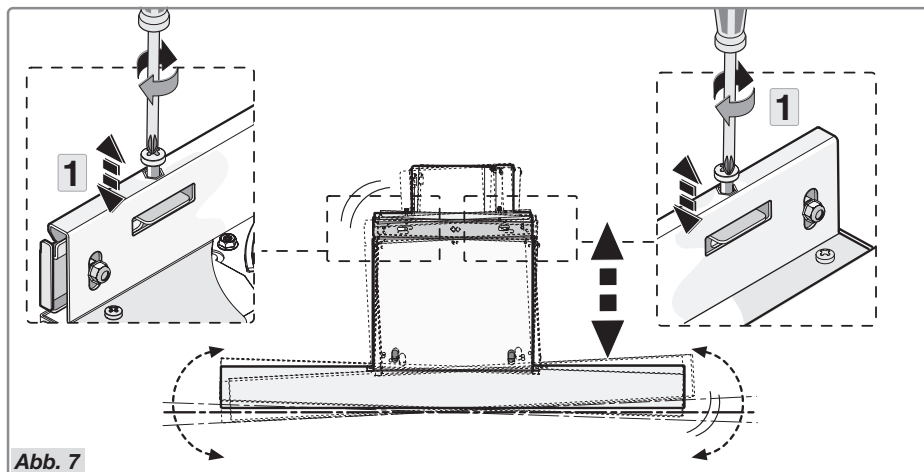


Abb. 7

- Richten Sie die Abzugshaube mithilfe der 2 Ausgleichsschrauben horizontal aus (Abb. 7 Schritt 1).

INSTALLATION

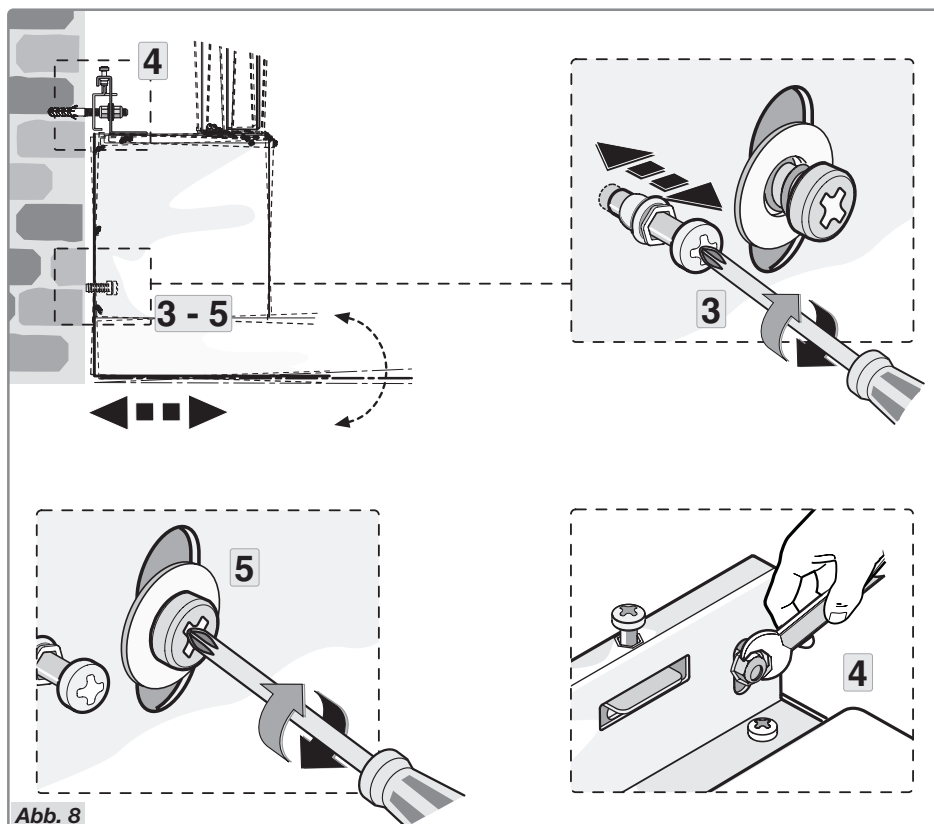
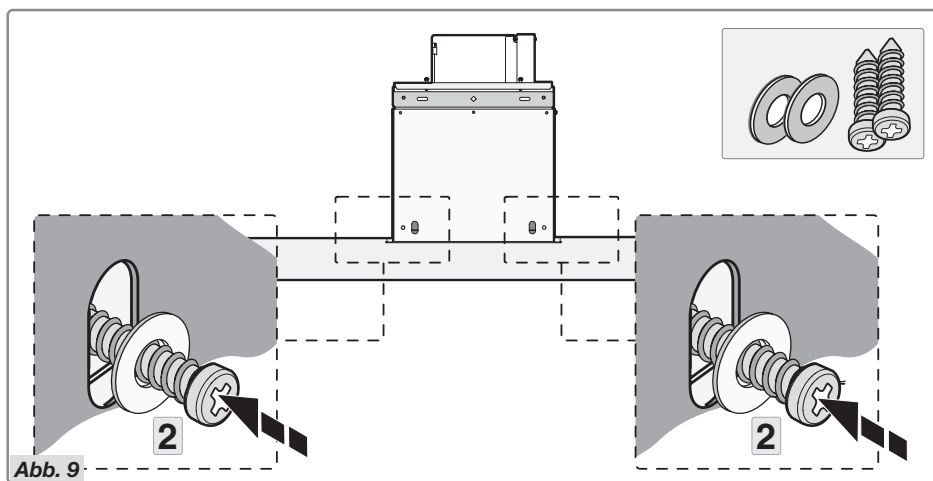


Abb. 8

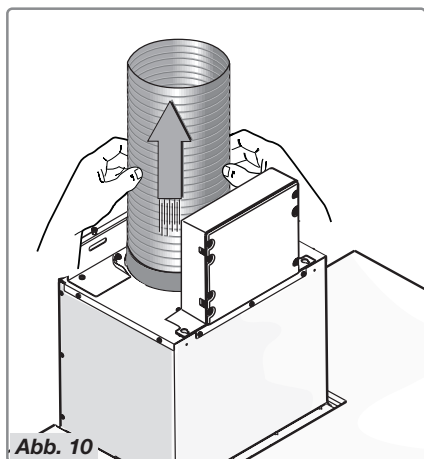
- Richten Sie die Abzugshaube mit den 2 Stellschrauben im Motorgehäuse auch vertikal aus (Abb. 8 Schritt 3).
- Nach dem Ausrichten der Abzugshaube müssen Sie die Schrauben vollständig festziehen, wie in Abbildung 8 Schritt 4 dargestellt; verfahren sie genauso mit den Sicherheitsschrauben (Abb. 8 Schritt 5).

INSTALLATION

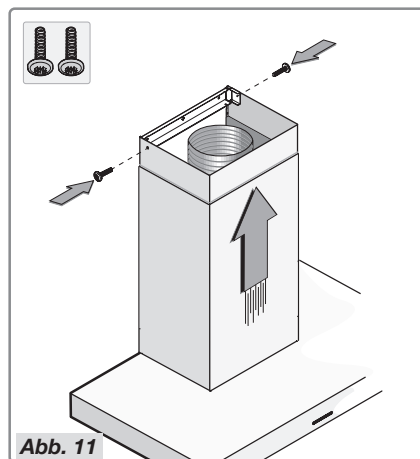


- Befestigen Sie die Abzugshaube definitiv mit den 2 mitgelieferten Schrauben und 2 Unterlegscheiben (Abbildung 9 Schritt 2).

INSTALLATION



- Schließen Sie den Flansch mithilfe eines Rohrs an den Luftabzug an (Abb. 10).



- Bringen Sie den oberen auf dem unteren Schacht an und installieren Sie diesen auf dem Gehäuse der Abzugshaube. Schieben Sie den oberen Schacht gegen die Halterung und befestigen Sie sie mit den 2 Schrauben (Abbildung 11).
-
- Stecken Sie den Stecker in die Steckdose, und prüfen Sie, ob das Gerät korrekt funktioniert.

TECHNISCHE DATEN

Dunstabzughaube modell	WS90211SAM	WS90292SAM
Typ / Zulassung	Wand / WS90AETAE	Wand / WS90AETAE
Steuerung	Touch-control	Touch-control
Breite	90 cm	90 cm
Stromversorgung		
Spannung, Frequenz	220-240 V, 50/60 Hz	220-240 V, 50/60 Hz
Leistung	238 W	238 W
Motorleistung	231 W	231 W
Leistungsleuchten	2 x LED 3,5 W	2 x LED 3,5 W
Stufe 1		
Luftströmung, Geräusch, Druck	266 m³/h, 39 dB(A), 169 Pa	266 m³/h, 39 dB(A), 169 Pa
Stufe 2		
Luftströmung, Geräusch, Druck	358 m³/h, 47 dB(A), 315 Pa	358 m³/h, 47 dB(A), 315 Pa
Stufe 3		
Luftströmung, Geräusch, Druck	438 m³/h, 50 dB(A), 396 Pa	438 m³/h, 50 dB(A), 396 Pa
Stufe 4		
Luftströmung, Geräusch, Druck	491 m³/h, 55 dB(A), 420 Pa	491 m³/h, 55 dB(A), 420 Pa
Stufe 5		
Luftströmung, Geräusch, Druck	610 m³/h, 61 dB(A), 421 Pa	610 m³/h, 61 dB(A), 421 Pa
Stufe 6		
Luftströmung, Geräusch, Druck	656 m³/h, 63 dB(A), 422 Pa	656 m³/h, 63 dB(A), 422 Pa
Stufe 7		
Luftströmung, Geräusch, Druck	790 m³/h, 67 dB(A), 424 Pa	790 m³/h, 67 dB(A), 424 Pa
Stufe 8		
Luftströmung, Geräusch, Druck	836 m³/h, 69 dB(A), 425 Pa	836 m³/h, 69 dB(A), 425 Pa
Stufe 9		
Luftströmung, Geräusch, Druck	930 m³/h, 71 dB(A), 425 Pa	930 m³/h, 71 dB(A), 425 Pa

Dunstabzughaube modell	WS90211BAM	WS90292BAM	WS10211RAM
Typ / Zulassung	Wand / WS90BETAA	Wand / WS90BETAA	Wand / WS10DE1AA
Steuerung	Touch-control	Touch-control	Touch-control
Breite	90 cm	90 cm	100 cm
Stromversorgung			
Spannung, Frequenz	220-240 V, 50/60 Hz	220-240 V, 50/60 Hz	220-240 V, 50/60 Hz
Leistung	238 W	238 W	238 W
Motorleistung	231 W	231 W	231 W
Leistungsleuchten	2 x LED 3,5 W	2 x LED 3,5 W	2 x LED 3,5 W
Stufe 1			
Luftströmung, Geräusch, Druck	266 m³/h, 39 dB(A), 169 Pa	266 m³/h, 39 dB(A), 169 Pa	266 m³/h, 39 dB(A), 169 Pa
Stufe 2			
Luftströmung, Geräusch, Druck	358 m³/h, 47 dB(A), 315 Pa	358 m³/h, 47 dB(A), 315 Pa	358 m³/h, 47 dB(A), 315 Pa
Stufe 3			
Luftströmung, Geräusch, Druck	438 m³/h, 50 dB(A), 396 Pa	438 m³/h, 50 dB(A), 396 Pa	438 m³/h, 50 dB(A), 396 Pa
Stufe 4			
Luftströmung, Geräusch, Druck	491 m³/h, 55 dB(A), 420 Pa	491 m³/h, 55 dB(A), 420 Pa	491 m³/h, 55 dB(A), 420 Pa
Stufe 5			
Luftströmung, Geräusch, Druck	610 m³/h, 61 dB(A), 421 Pa	610 m³/h, 61 dB(A), 421 Pa	610 m³/h, 61 dB(A), 421 Pa
Stufe 6			
Luftströmung, Geräusch, Druck	656 m³/h, 63 dB(A), 422 Pa	656 m³/h, 63 dB(A), 422 Pa	656 m³/h, 63 dB(A), 422 Pa
Stufe 7			
Luftströmung, Geräusch, Druck	790 m³/h, 67 dB(A), 424 Pa	790 m³/h, 67 dB(A), 424 Pa	790 m³/h, 67 dB(A), 424 Pa
Stufe 8			
Luftströmung, Geräusch, Druck	836 m³/h, 69 dB(A), 425 Pa	836 m³/h, 69 dB(A), 425 Pa	836 m³/h, 69 dB(A), 425 Pa
Stufe 9			
Luftströmung, Geräusch, Druck	930 m³/h, 71 dB(A), 425 Pa	930 m³/h, 71 dB(A), 425 Pa	930 m³/h, 71 dB(A), 425 Pa

TECHNISCHE DATEN

Dunstabzughaube modell	WS12211SAM	WS12292SAM	WS15211SAM
Typ / Zulassung	Wand / WS12AETBE	Wand / WS12AETBE	Wand / WS15AETBE
Steuerung	Touch-control	Touch-control	Touch-control
Breite	120 cm	120 cm	150 cm
Stromversorgung	220-240 V, 50/60 Hz	220-240 V, 50/60 Hz	220-240 V, 50/60 Hz
Spannung, Frequenz			
Leistung	242 W	242 W	242 W
Motorleistung	231 W	231 W	231 W
Leistungsleuchten	3 x LED 3,5 W	3 x LED 3,5 W	3 x LED 3,5 W
Stufe 1	266 m³/h, 39 dB(A), 169 Pa	266 m³/h, 39 dB(A), 169 Pa	266 m³/h, 39 dB(A), 169 Pa
Luftströmung, Geräusch, Druck			
Stufe 2	358 m³/h, 47 dB(A), 315 Pa	358 m³/h, 47 dB(A), 315 Pa	358 m³/h, 47 dB(A), 315 Pa
Luftströmung, Geräusch, Druck			
Stufe 3	438 m³/h, 50 dB(A), 396 Pa	438 m³/h, 50 dB(A), 396 Pa	438 m³/h, 50 dB(A), 396 Pa
Luftströmung, Geräusch, Druck			
Stufe 4	491 m³/h, 55 dB(A), 420 Pa	491 m³/h, 55 dB(A), 420 Pa	491 m³/h, 55 dB(A), 420 Pa
Luftströmung, Geräusch, Druck			
Stufe 5	610 m³/h, 61 dB(A), 421 Pa	610 m³/h, 61 dB(A), 421 Pa	610 m³/h, 61 dB(A), 421 Pa
Luftströmung, Geräusch, Druck			
Stufe 6	656 m³/h, 63 dB(A), 422 Pa	656 m³/h, 63 dB(A), 422 Pa	656 m³/h, 63 dB(A), 422 Pa
Luftströmung, Geräusch, Druck			
Stufe 7	790 m³/h, 67 dB(A), 424 Pa	790 m³/h, 67 dB(A), 424 Pa	790 m³/h, 67 dB(A), 424 Pa
Luftströmung, Geräusch, Druck			
Stufe 8	836 m³/h, 69 dB(A), 425 Pa	836 m³/h, 69 dB(A), 425 Pa	836 m³/h, 69 dB(A), 425 Pa
Luftströmung, Geräusch, Druck			
Stufe 9	930 m³/h, 71 dB(A), 425 Pa	930 m³/h, 71 dB(A), 425 Pa	930 m³/h, 71 dB(A), 425 Pa
Luftströmung, Geräusch, Druck			

Entsorgen

Verpackung und Gerät entsorgen

Bei der Herstellung dieses Geräts wurden nachhaltige Materialien verwendet. Nach Ablauf seiner Nutzungsdauer muss dieses Gerät verantwortungsbewusst entsorgt werden. Einschlägige Informationen erhalten Sie bei den zuständigen Behörden.

Die Verpackung des Geräts kann recycelt werden. Folgende Materialien können darin enthalten sein:

- Pappe;
- Polyethylenfolie (PE);
- FCKW-freies Polystyrol (PS-Hartschaum).

Entsorgen Sie das Verpackungsmaterial auf verantwortliche und vorschriftsmäßige Weise.



Um darauf hinzuweisen, dass elektrische Haushaltsgeräte vorschriftsgemäß getrennt entsorgt werden müssen, trägt das Produkt das Symbol eines durchgestrichenen Müllimers. Das bedeutet, dass das Gerät am Ende seiner Lebensdauer nicht mit dem herkömmlichen Hausmüll entsorgt werden darf. Das Gerät muss bei einem städtischen Betrieb für getrennte Abfallentsorgung oder bei einer Verkaufsstelle abgeliefert werden, die die Entsorgung als Dienstleistung anbietet.

Die getrennte Entsorgung von Haushaltsgeräten verhindert eventuelle negative Auswirkungen für Umwelt und Gesundheit, die durch unsachgemäße Entsorgung entstehen. Auf diese Weise wird sichergestellt, dass die Materialien, aus denen das Gerät besteht, wiederverwertet werden können und somit Energie und Rohstoffe gespart werden.

CONTENTS

Your cooker hood

Introduction	4
--------------	---

Use

Description	5
Operation	6
Cleaning filters	8

Maintenance

Cleaning	9
----------	---

Installation

General	12
Connection	13
Build-in dimensions	14
Assembly	15

Technical specifications

22

Appendix

Disposal	24
----------	----

YOUR COOKER HOOD

Introduction

On reading these user manuals you will soon become familiar with the features of this appliance. Please read the appliance's safety and maintenance instructions.



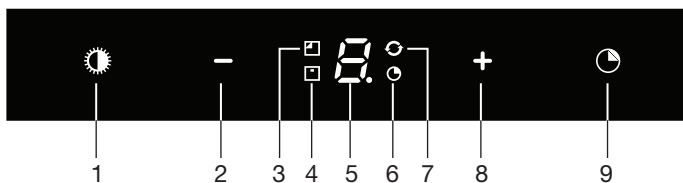
Please retain the operating and installation instructions as these may be useful for future reference.



Please read the separate safety instructions prior to use.

USE

Description



1. Switching on/off and dimming the lighting
2. Reducing air extraction capacity and switching off
3. Cleaning carbon filter indicator
4. Cleaning grease filter indicator
5. Display status
6. Timer function indicator
7. Clean Air function indicator
8. Switching on and increasing air extraction capacity
9. Switching on timer function

Note!



- Prior to activating or deactivating a function, the motor and lighting should be switched off.
- If you have a cooker hood with a carbon filter, you should activate the carbon filter indicator as described in the 'Cleaning filters' paragraph.

Operation



Switching extraction on and off

- Press the '+' button (8).
The cooker hood will switch on at the lowest setting.
- Press the '+' button (8) again to set a higher extraction setting.
Press and hold the '+' button (8) for 2 seconds to select the highest setting (boost) (see switching on intensive setting).
The extraction setting can be set between speeds 1 to 5 or 9 (depending on the model).
- Press the '-' button (2) to select a lower setting.
The extraction setting is indicated in the display (5).
- If the extraction setting is set at 1, you can switch off the cooker hood by quickly pressing and releasing the '-' button (2).
- To switch off the cooker hood from whatever setting press and hold the '-' button (2) for at least 2 seconds.



Alter the number of speed-settings (models with 9 speed-settings)

You can choose between 9 speed-settings (standard) or 5 speed-settings.

- Press and hold the '-' button (2) and '+' button (8) for at least 5 seconds.
This selects the 5 speed-setting option. Press and hold the '-' button (2) and '+' button (8) again for at least 5 seconds to select the 9 speed-setting option.



Switching the lighting on and off

- Quickly press and release the lighting button (1).
The light switches on at maximum strength.
- Press and hold the lighting button (1) to set the lighting strength.
- To turn off the light, quickly press and release the lighting button (1) while the light is on.
The lighting changes from maximum to minimum strength and vice versa.



Switch on intensive setting:

- Press and hold the '+' button (8) for approximately 2 seconds.
The intensive setting (setting 'P') is switched on for ten minutes (depending on the model). The display will flash (5) during this period. The original extraction setting will be reactivated after this period.
- Quickly press and release the '+' (8) button to switch off the intensive setting.



Switching on the timer

- Press the timer button (9).
*The timer indicator (6) will light up.
The cooker hood will switch off automatically after 10 minutes.*
- Switch off the timer function by pressing the '-' button '2'.

If the lighting is lit its strength will be reduced automatically by 30-40% once the timer has finished.



Note!

If the intensive setting has been selected you cannot activate the timer function.

Clean Air function

The Clean Air function allows you to freshen the air in your kitchen for a maximum of 12 hours.



- Switch off the cooker hood.
- Press and hold the timer button (9) for approximately 4 seconds.
The cooker hood will switch on automatically for 10 minutes every hour at the lowest speed setting. During extraction the Clean Air indicator will flash (7).
When the hood switches off after 10 minutes, the Clean Air indicator (7) will be lit continuously until the hood switches on again after 50 minutes.
- Switch off the Clean Air function in the meantime by pressing a random button (except the one for the lighting).

Cleaning filters

Saturation grease and carbon filters

The filters should be replaced or cleaned when the grease filter indicator (4) or the carbon filter indicator (3) are lit.

Grease filter



The grease filter indicator (4) will flash after 30 operating hours.

- The grease filters should then be cleaned.
- Reset the memory by pressing and holding the '-' button (2) until the grease filter indicator (4) stops flashing.

Carbon filter



The carbon filter indicator (3) will flash after 120 operating hours.

- The carbon filter should then be cleaned or replaced.
- Reset the memory by simultaneously pressing and holding the '-' (2) and '+' (8) buttons until the carbon filter indicator (3) stops flashing.

Switching on carbon filter indicator

- Simultaneously press and hold the '+' (8) button and the lighting button (1) until the carbon filter indicator (3) flashes twice.

The carbon filter indicator is activated.



Switching off carbon filter indicator

- Simultaneously press and hold the '+' (8) button and the lighting button (1) until the carbon filter indicator (3) flashes once.

The carbon filter indicator is switched on:

- The carbon filter indicator (3) lights up for 3 seconds.

The carbon filter indicator is switched off:

- The carbon filter indicator (3) flashes for 3 seconds.

Cleaning



Important!

For all maintenance first switch off the mains power to the cooker hood by pulling the plug out of the socket or by turning off the home's master switch. The hood needs to be cleaned regularly, both inside as well as outside (at least in the same frequency as the grease filter cleaning). Do not use abrasive cleaning products. **Do not use alcohol!**

Important!

If the instructions regarding cleaning the appliance or replacing the filters are not followed, this can cause a fire. These instructions should be followed! The manufacturer is not liable for damage to the hood or fire damage resulting from incompetent maintenance or from non-adherence to the above safety instructions.

Cooker hood

Clean the cooker hood with soapy water and a soft cloth. Then wash off with clean water. Do not use aggressive cleaning agents such as caustic soda. The cooker hood finish stays in good condition if it is buffed periodically following the application of wax.

Stainless steel cooker hoods

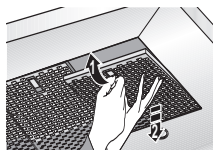


Do not use scouring pads or other abrasive cleaners on stainless steel cooker hoods. Finish with a non-abrasive, non-polishing agent and buff the stainless steel in the direction of the grain.

Metal grease filters

Metal grease filters should be cleaned once a month (or when indicated by the filter cleaning indicator – if present on the model) using a neutral cleaning agent, either by hand or in the dishwasher on a short, low-temperature program. Place the grease filters with the openings facing downwards in the dishwasher so the water can drain out of the filter. Aluminium grease filters become dull as a result of dishwasher cleaning agents. This is normal and does not effect the working.

MAINTENANCE



Removing cassette filter

- 1 Switch off the motor and lighting.
- 2 Open the access hatch.
- 3 Remove the filter from the hood.

Cleaning

The filters can be cleaned in the dishwasher. Allow the filters to drain well before replacing.

The filters can also be cleaned by hand.

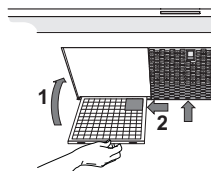
Clean the filters in soapy water with washing up liquid and rinse. Allow the filters to drain well. See page 9 for instructions. The underside of the cooker hood can be cleaned with a mild cleaning agent and a damp cloth. Dry off with a paper towel.

Replacing cassette filter

The filter should be placed with the locking mechanism on the side. Open the filter access hatch. The notches at the side of the filter will then slot in. Hold the access hatch in this position when placing the filters.

- 1 Slot the notches at the back of the filter in the specially designed opening to the side of the cooker hood.
- 2 Tilt the filter upwards.
- 3 Release the filter access hatch. The notches at the back of the filter will extend outwards and slot into the specially designed openings of the cooker hood.

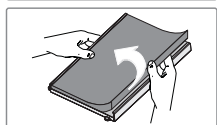
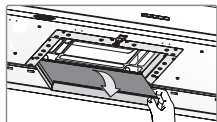
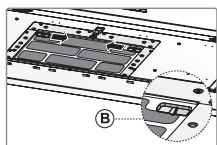
The filter is now in position again.



Please note!

Replace the grease filters in their original assembled position (see figure). Positioning the grease filters correctly ensures the most efficient extraction.

MAINTENANCE



Active carbon filters:

The regenerable active carbon filter must be washed by hand with neutral cleaning products, or in the dishwasher at a maximum temperature of 65 °C (the washing should be done without any plates, dishes, cups, etc. in the machine).

Remove the excess water without damaging the filter, remove the holder and let the filter dry in the oven for at least 15 minutes at a maximum temperature of 100 °C.

To keep the regenerable carbon filter efficient, this action should be repeated every 2 months or when indicated by the filter indicator.

The filter must be replaced after no more than 3 years, or if it has been damaged.



It is important that the grease filters and the regenerable active carbon filter are thoroughly dry before repositioning.

Replacing the carbon filter:

The grease filters should first be removed before replacing the carbon filter.

- Press the two 'B' buttons on the carbon filter inwards.
- Tilt the carbon filter downwards to remove it.
- Repeat the steps above in reverse order, to replace the carbon filter.

Operation:

- Using a carbon filter creates more sound than when using the cooker hood with an outlet.
- The carbon filter's operation is optimal at a lower motor speed. You should, therefore, avoid using the boost function.



Attention!

This hood is fitted with LED light! These have to be replaced by a authorized technician. Do not attempt to replace LED light by yourself.

INSTALLATION

General

This appliance should be connected to the mains power by a registered installer, who knows and applies the correct safety specifications.

We hereby declare that our products satisfy the applicable European directives, orders and regulations, as well as the requirements stated in your country.

Important information:

- The distance between the lowest point of the cooker hood and a gas hob should be at least 65 cm. With an electric, ceramic or induction hob this distance should be at least 55 cm.
- Follow the applicable local regulations regarding the ventilation of gas appliances.
- The cooker hood will work better with a short outlet pipe and the fewest bends possible.
- Prior to drilling check that there are no pipes or cables present.
- The cooker hood connection pipe is 120 mm, 125 mm or 150 mm in diameter. Use the largest possible (150 mm) flue of the same diameter.
- The installation material provided with this cooker hood is suitable for reinforced concrete and brick walls. You will need special plugs and screws for certain walls.

INSTALLATION

Connection

Electrical connection

This appliance is manufactured in class I, it must therefore be connected to the earth system.

Make sure the supply voltage ratings correspond with those stated on the appliance data plate. The connection to the mains is carried out as follows:

BROWN= **L** phase

BLUE = **N** zero

YELLOW/GREEN = Earth

During the electrical connection make sure that the electrical socket is equipped with earth connection.

This built in unit has been provided with a power plug. When installing the hood, make sure that this plug remains accessible.

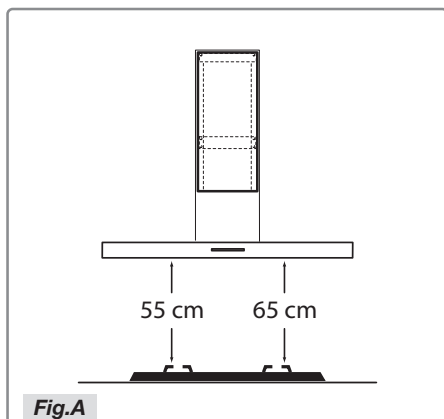


Please note!

If you want to make a fixed connection, make sure that an omnipolar switch with a contact separation of at least 3 mm is fitted in the supply line.

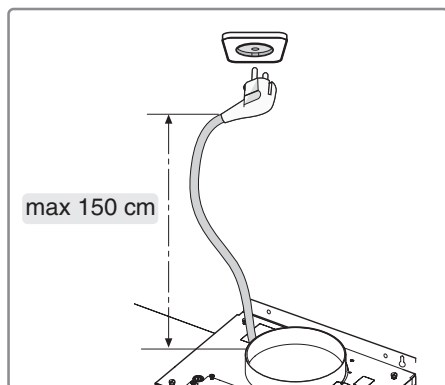
INSTALLATION

Build-in dimensions



Installation height:

The minimum distance between a gas hob's pan supports and the lower edge of the hood should be 65 cm. For use with an electric, ceramic or induction hob this distance should be at least 55 cm.



INSTALLATION

Assembly



This hood could be heavy, therefore we advise to install this hood with at least two people.

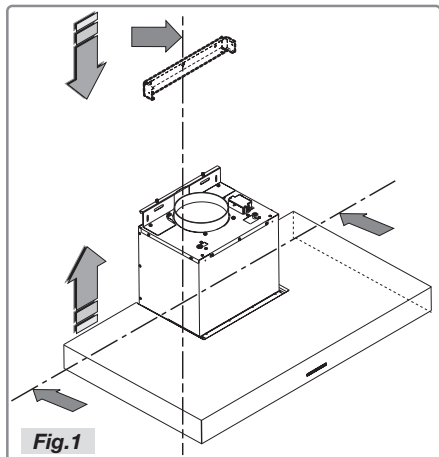


Fig. 1

- Outline the underside of the hood on the wall, taking into account the minimum distance between the hood and the hob (Fig. 1).

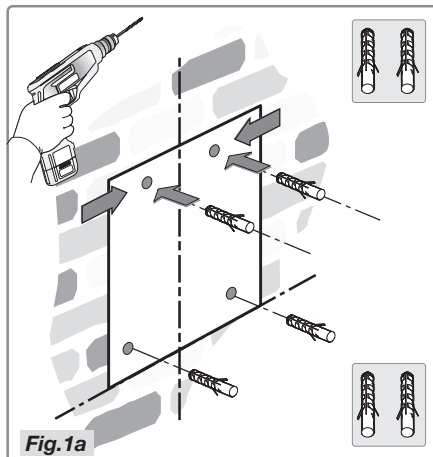


Fig. 1a

- Place the template on the wall and ensure that the line corresponds to the line previously drawn on the wall. Mark the position of the holes and drill these (Fig. 1a).

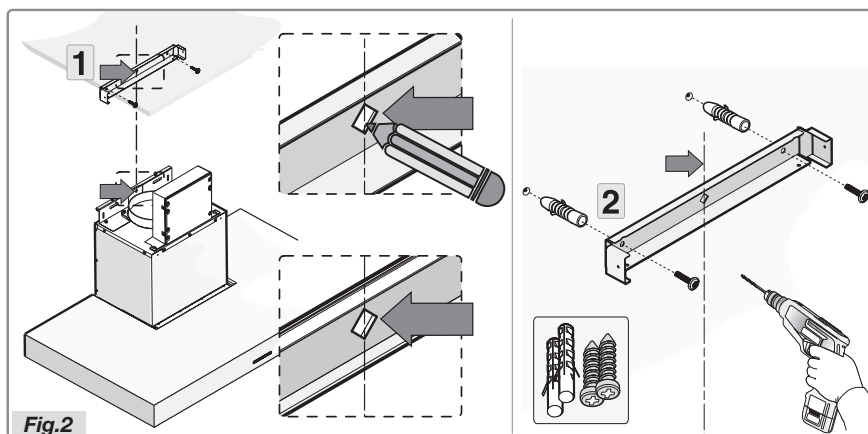


Fig. 2

- Position the bracket referring to the dimensions in Figure A and secure this with the supplied screws and plugs (Fig. 2).

INSTALLATION

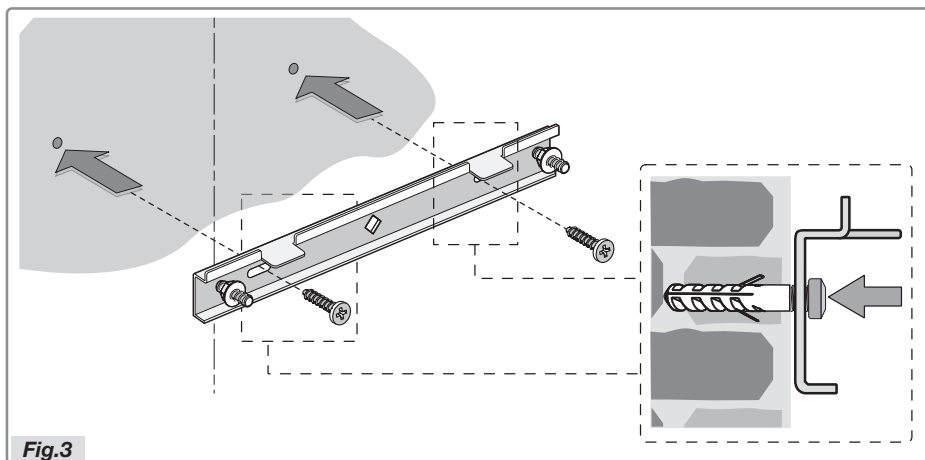


Fig.3

- Place the bracket against the wall, align it with the two highest holes. Secure it with two supplied screws. For assembly, screws and expansion plugs should be used that are suitable for the wall type (for example reinforced concrete, plasterboard, etc.). If screws and plugs are supplied with the hood, make sure in advance that these are suitable for the wall on which the hood is to be installed.

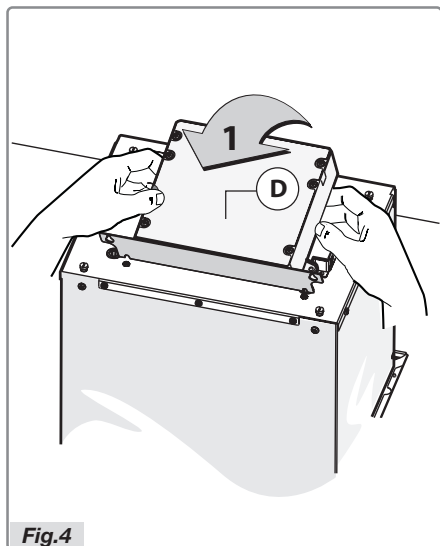


Fig.4

- Before installing the cooker hood fit the electric unit upright (Fig.4).

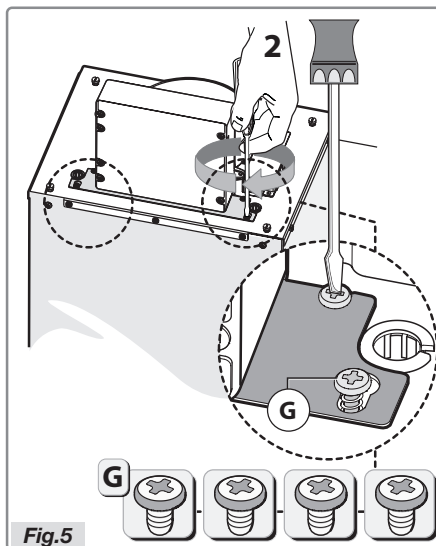
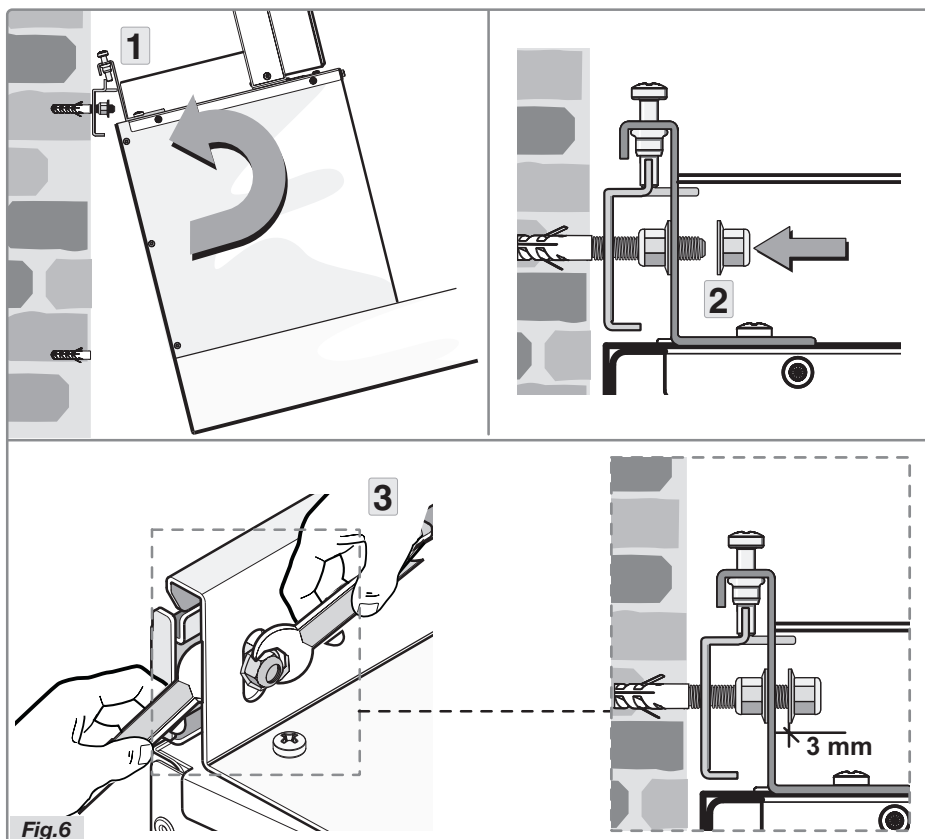


Fig.5

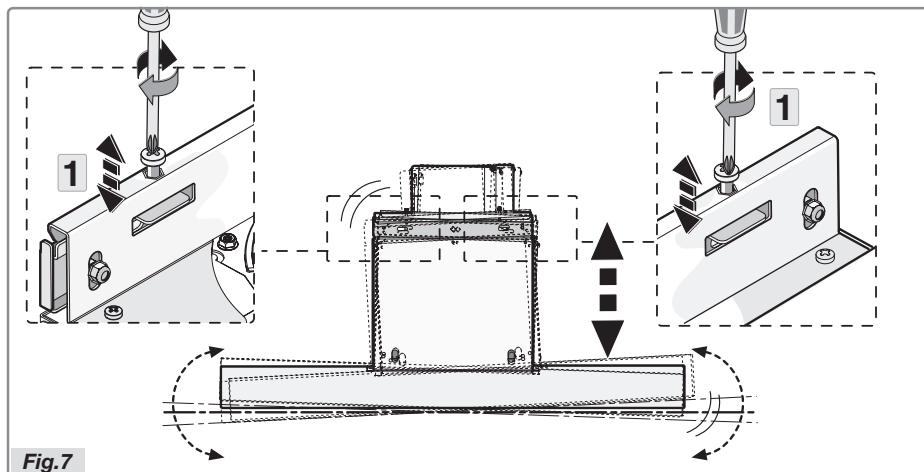
- Secure the bracket with the four screws **G**, as indicated in Figure 5.

INSTALLATION



- Tilt the hood slightly and hook it securely to the bracket, as illustrated (Fig.6 step 1).
- Position the cooker hood and secure it to the bracket by applying the nut to the screw (Fig.6 step 2).
- Hold an appropriate spanner in one hand and use a second spanner in the other hand to counter the nut (Fig.6 step 3). The distance between the nut and the bracket should be at least 3 mm.

INSTALLATION



- Align the cooker hood horizontally using the two levelling screws (Figure 7 step 1).

INSTALLATION

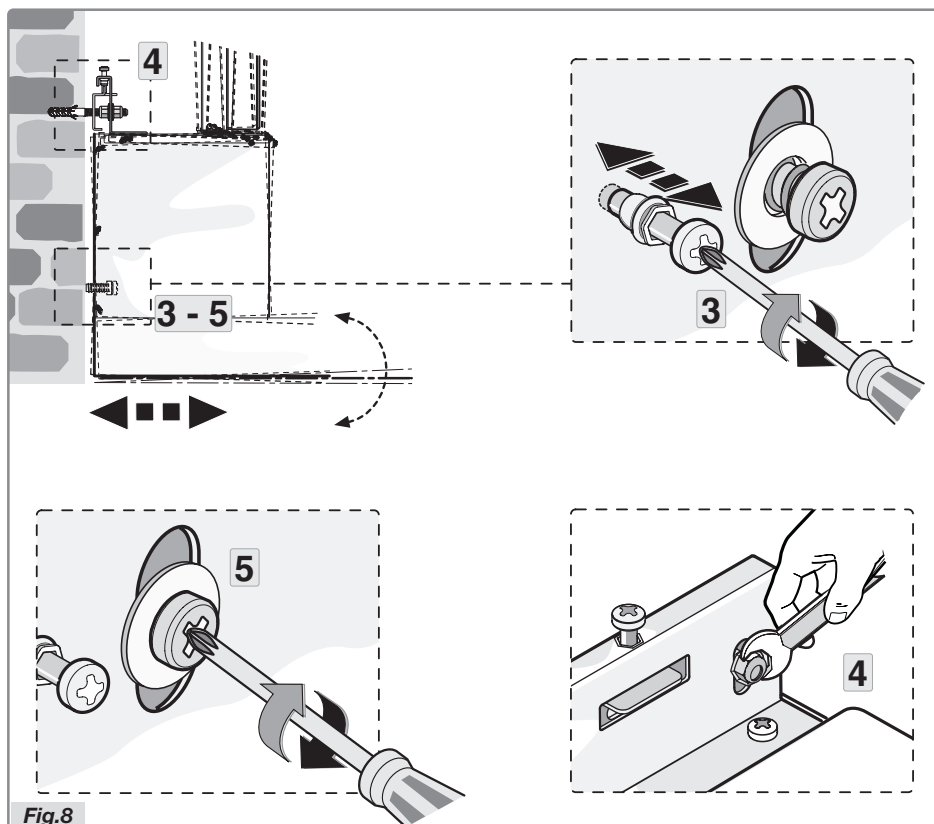
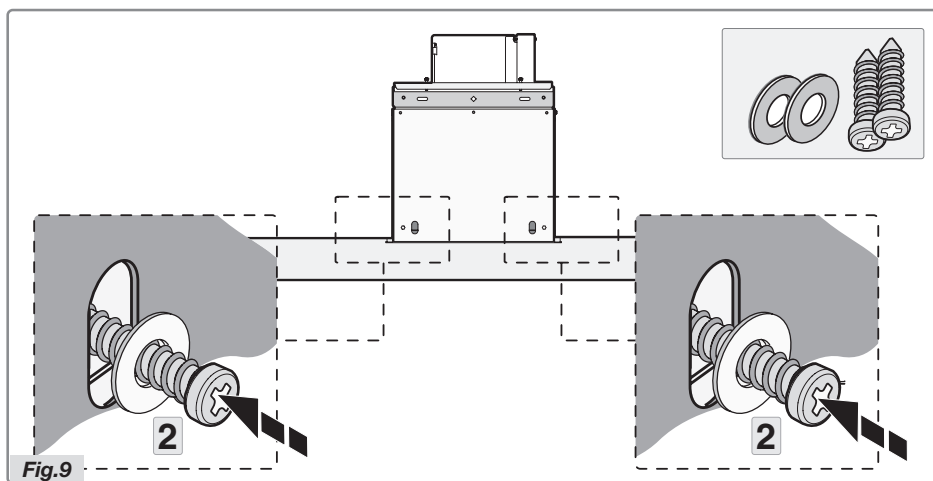


Fig.8

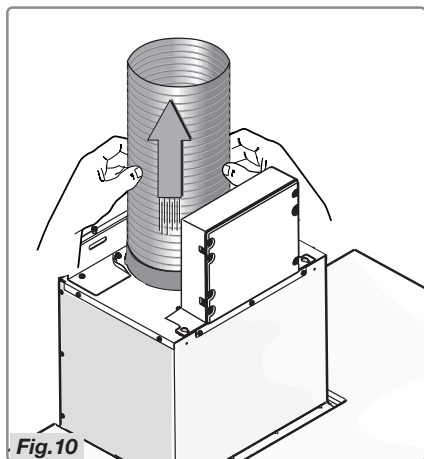
- Align the cooker hood vertically using the two set screws in the motor housing (Fig. 8 step 3).
- After levelling the hood, you should secure the screws completely as indicated in Figure 8 step 4, and do the same with the safety screws (Fig. 8 step 5).

INSTALLATION

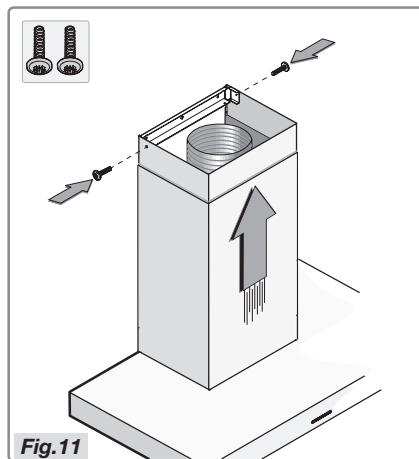


- Secure the cooker hood definitively with the two supplied screws and rings (Figure 9 step 2).

INSTALLATION



- Connect the flange to the air outlet using a tube (Fig.10).



- Place the top shaft in the bottom shaft and put this on the hood's casing. Slide the top shaft against the bracket and secure this with the two screws (Fig.11).
-
- Put the power plug into the socket and test if the appliance operates correctly.

TECHNICAL SPECIFICATIONS

Hood type	WS90211SAM	WS90292SAM
Type / Approval	Wall / WS90AETAE	Wall / WS90AETAE
Control type	Touch control	Touch control
Width	90 cm	90 cm
Supply Voltage, Frequency	220-240 V, 50/60 Hz	220-240 V, 50/60 Hz
Power	238 W	238 W
Power motor	231 W	231 W
Power lights	2 x LED 3,5 W	2 x LED 3,5 W
Level 1 Air flow, Noise, Pressure	266 m ³ /h, 39 dB(A), 169 Pa	266 m ³ /h, 39 dB(A), 169 Pa
Level 2 Air flow, Noise, Pressure	358 m ³ /h, 47 dB(A), 315 Pa	358 m ³ /h, 47 dB(A), 315 Pa
Level 3 Air flow, Noise, Pressure	438 m ³ /h, 50 dB(A), 396 Pa	438 m ³ /h, 50 dB(A), 396 Pa
Level 4 Air flow, Noise, Pressure	491 m ³ /h, 55 dB(A), 420 Pa	491 m ³ /h, 55 dB(A), 420 Pa
Level 5 Air flow, Noise, Pressure	610 m ³ /h, 61 dB(A), 421 Pa	610 m ³ /h, 61 dB(A), 421 Pa
Level 6 Air flow, Noise, Pressure	656 m ³ /h, 63 dB(A), 422 Pa	656 m ³ /h, 63 dB(A), 422 Pa
Level 7 Air flow, Noise, Pressure	790 m ³ /h, 67 dB(A), 424 Pa	790 m ³ /h, 67 dB(A), 424 Pa
Level 8 Air flow, Noise, Pressure	836 m ³ /h, 69 dB(A), 425 Pa	836 m ³ /h, 69 dB(A), 425 Pa
Level 9 Air flow, Noise, Pressure	930 m ³ /h, 71 dB(A), 425 Pa	930 m ³ /h, 71 dB(A), 425 Pa

Hood type	WS90211BAM	WS90292BAM	WS10211RAM
Type / Approval	Wall / WS90BETAA	Wall / WS90BETAA	Wall / WS10DETAA
Control type	Touch control	Touch control	Touch control
Width	90 cm	90 cm	100 cm
Supply Voltage, Frequency	220-240 V, 50/60 Hz	220-240 V, 50/60 Hz	220-240 V, 50/60 Hz
Power	238 W	238 W	238 W
Power motor	231 W	231 W	231 W
Power lights	2 x LED 3,5 W	2 x LED 3,5 W	2 x LED 3,5 W
Level 1 Air flow, Noise, Pressure	266 m ³ /h, 39 dB(A), 169 Pa	266 m ³ /h, 39 dB(A), 169 Pa	266 m ³ /h, 39 dB(A), 169 Pa
Level 2 Air flow, Noise, Pressure	358 m ³ /h, 47 dB(A), 315 Pa	358 m ³ /h, 47 dB(A), 315 Pa	358 m ³ /h, 47 dB(A), 315 Pa
Level 3 Air flow, Noise, Pressure	438 m ³ /h, 50 dB(A), 396 Pa	438 m ³ /h, 50 dB(A), 396 Pa	438 m ³ /h, 50 dB(A), 396 Pa
Level 4 Air flow, Noise, Pressure	491 m ³ /h, 55 dB(A), 420 Pa	491 m ³ /h, 55 dB(A), 420 Pa	491 m ³ /h, 55 dB(A), 420 Pa
Level 5 Air flow, Noise, Pressure	610 m ³ /h, 61 dB(A), 421 Pa	610 m ³ /h, 61 dB(A), 421 Pa	610 m ³ /h, 61 dB(A), 421 Pa
Level 6 Air flow, Noise, Pressure	656 m ³ /h, 63 dB(A), 422 Pa	656 m ³ /h, 63 dB(A), 422 Pa	656 m ³ /h, 63 dB(A), 422 Pa
Level 7 Air flow, Noise, Pressure	790 m ³ /h, 67 dB(A), 424 Pa	790 m ³ /h, 67 dB(A), 424 Pa	790 m ³ /h, 67 dB(A), 424 Pa
Level 8 Air flow, Noise, Pressure	836 m ³ /h, 69 dB(A), 425 Pa	836 m ³ /h, 69 dB(A), 425 Pa	836 m ³ /h, 69 dB(A), 425 Pa
Level 9 Air flow, Noise, Pressure	930 m ³ /h, 71 dB(A), 425 Pa	930 m ³ /h, 71 dB(A), 425 Pa	930 m ³ /h, 71 dB(A), 425 Pa

TECHNICAL SPECIFICATIONS

Hood type	WS12211SAM	WS12292SAM	WS15211SAM
Type / Approval	Wall / WS12AETBE	Wall / WS12AETBE	Wall / WS15AETBE
Control type	Touch control	Touch control	Touch control
Width	120 cm	120 cm	150 cm
Supply			
Voltage, Frequency	220-240 V, 50/60 Hz	220-240 V, 50/60 Hz	220-240 V, 50/60 Hz
Power	242 W	242 W	242 W
Power motor	231 W	231 W	231 W
Power lights	3 x LED 3,5 W	3 x LED 3,5 W	3 x LED 3,5 W
Level 1			
Air flow, Noise, Pressure	266 m ³ /h, 39 dB(A), 169 Pa	266 m ³ /h, 39 dB(A), 169 Pa	266 m ³ /h, 39 dB(A), 169 Pa
Level 2			
Air flow, Noise, Pressure	358 m ³ /h, 47 dB(A), 315 Pa	358 m ³ /h, 47 dB(A), 315 Pa	358 m ³ /h, 47 dB(A), 315 Pa
Level 3			
Air flow, Noise, Pressure	438 m ³ /h, 50 dB(A), 396 Pa	438 m ³ /h, 50 dB(A), 396 Pa	438 m ³ /h, 50 dB(A), 396 Pa
Level 4			
Air flow, Noise, Pressure	491 m ³ /h, 55 dB(A), 420 Pa	491 m ³ /h, 55 dB(A), 420 Pa	491 m ³ /h, 55 dB(A), 420 Pa
Level 5			
Air flow, Noise, Pressure	610 m ³ /h, 61 dB(A), 421 Pa	610 m ³ /h, 61 dB(A), 421 Pa	610 m ³ /h, 61 dB(A), 421 Pa
Level 6			
Air flow, Noise, Pressure	656 m ³ /h, 63 dB(A), 422 Pa	656 m ³ /h, 63 dB(A), 422 Pa	656 m ³ /h, 63 dB(A), 422 Pa
Level 7			
Air flow, Noise, Pressure	790 m ³ /h, 67 dB(A), 424 Pa	790 m ³ /h, 67 dB(A), 424 Pa	790 m ³ /h, 67 dB(A), 424 Pa
Level 8			
Air flow, Noise, Pressure	836 m ³ /h, 69 dB(A), 425 Pa	836 m ³ /h, 69 dB(A), 425 Pa	836 m ³ /h, 69 dB(A), 425 Pa
Level 9			
Air flow, Noise, Pressure	930 m ³ /h, 71 dB(A), 425 Pa	930 m ³ /h, 71 dB(A), 425 Pa	930 m ³ /h, 71 dB(A), 425 Pa

Disposal

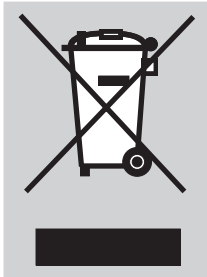
Disposal of packaging and appliance

Sustainable materials have been used during manufacture of this appliance. This appliance must be disposed of responsibly at the end of its life cycle. Ask your local authorities for more information about how to do this.

The appliance packaging is recyclable. The following materials may have been used:

- cardboard;
- polyethylene film (PE);
- CFC-free polystyrene (PS-rigid foam);

Dispose of these materials in a responsible manner and in accordance with government regulations.



The product has been marked with a crossed-out dustbin symbol to remind you of the obligation to dispose of electrical household appliances separately. This means that the appliance may not be included with normal domestic refuse at the end of its service life. The appliance must be taken to a special municipal centre for separated waste collection or to a dealer providing this service.

Separate processing of household appliances prevents the potentially negative consequences for the environment and health that can arise as a result of inappropriate processing. It ensures that the materials of which the appliance is composed can be recovered to obtain significant savings in energy and raw materials.

ATAG



689660

689660 / VER 1 / 02-11-2017