

Mode d'emploi
Congélateur

ATAG



KD85102CD
KD85140CD
KD86102CN
KD86140CN

SOMMAIRE

Votre congélateur

Introduction	4
Lien vers la base de données EPREL de l'UE	4

Consignes de sécurité

5

Installation et raccordement

Choix de l'emplacement	11
Branchement de l'appareil	12
Changement du sens d'ouverture de la porte / encastrement de l'appareil dans un meuble	13

Avant la première utilisation de l'appareil

Avant d'utiliser l'appareil pour première fois	14
Conseils pour faire des économies d'énergie	14

Description de l'appareil

Appareil	15
Panneau de commande	17

Utilisation de l'appareil

Mise en marche du congélateur et réglage de la température	18
Arrêt du congélateur	18
Congélation rapide (FastFreeze)	18
Fonction ECO	19
Sécurité enfant (verrouillage)	20
Alarme d'ouverture de porte	20
Alarme haute température	20
Alarme de coupure de courant	21

SOMMAIRE

Conservation et congélation d'aliments

Répartition recommandée	22
Éviter la contamination des aliments	22
Congélation et stockage des aliments dans le congélateur	23
Décongélation des aliments congelés	24

Entretien

Dégivrage de l'appareil	25
Nettoyage de l'appareil	26

Problèmes

Tableau des problèmes	27
-----------------------	----

Aspects environnementaux

Mise au rebut de l'appareil et de l'emballage	29
---	----

Pictogrammes utilisés



Important à savoir



Conseil



Mise en garde : risque d'incendie / matériaux inflammables

Introduction

Félicitations pour l'acquisition de ce congélateur Atag. La souplesse et la simplicité de l'utilisation sont les principes qui ont guidé son développement.

Ce mode d'emploi vous explique comment utiliser votre appareil de manière optimale. Il contient des informations relatives au fonctionnement de l'appareil ainsi que des informations d'ordre général susceptibles d'en faciliter l'utilisation.



Veillez lire les consignes de sécurité avant toute utilisation de l'appareil !

Veillez lire attentivement ces consignes avant toute utilisation de l'appareil et conservez-les avec l'appareil pour consultation ultérieure.

Une section du guide d'installation est fournie séparément.

Vous pouvez trouver la version la plus récente de le mode d'emploi sur notre site Web.

Lien vers la base de données EPREL de l'UE

Le code QR sur l'étiquette énergétique accompagnant l'appareil fournit un lien Web vers l'enregistrement de cet appareil dans la base de données EPREL de l'UE. Conservez l'étiquette énergétique pour référence avec le manuel d'utilisation et tous les autres documents fournis avec cet appareil.

Des informations relatives aux performances du produit peuvent être trouvées dans la base de données EPREL de l'UE en utilisant le lien <https://eprel.ec.europa.eu> et le nom du modèle et le numéro de produit que vous trouverez sur la plaque signalétique de l'appareil .

Pour plus d'informations sur l'étiquette énergétique, rendez-vous sur www.theenergylabel.eu.

Veillez lire attentivement toutes les consignes fournies avant l'installation et l'utilisation de l'appareil. Le fabricant décline toute responsabilité en cas de blessures et de dommages résultant d'une installation et d'une utilisation inappropriées. Conservez toujours ces consignes avec l'appareil pour consultation ultérieure.

Sécurité des enfants et personnes vulnérables

- L'appareil ne doit pas être utilisé par les personnes (y compris les enfants) ayant des capacités physiques, sensorielles ou mentales réduites, ou manquant d'expérience et de connaissances, sauf si elles sont surveillées ou dirigées par la personne responsable de leur sécurité.
- Les enfants doivent être surveillés pour s'assurer qu'ils ne jouent pas avec l'appareil.
- Les enfants ne peuvent en aucun cas nettoyer ou entretenir cet appareil sans être supervisés.
- Tenez tous les emballages hors de portée des enfants.

Pour le marché européen uniquement.

- Cet appareil peut être utilisé par des enfants de plus de 8 ans et des personnes ayant des capacités physiques, sensorielles ou mentales réduites, ou manquant d'expérience et de connaissances, à condition d'être supervisés ou d'avoir reçu les instructions nécessaires pour un usage de l'appareil en toute sécurité et d'en avoir compris les dangers.
- Ne laissez pas les enfants jouer avec cet appareil.
- Les enfants ne peuvent en aucun cas nettoyer ou entretenir cet appareil sans être supervisés.
- Les enfants âgés de 3 à 8 ans sont autorisés à charger et décharger les appareils frigorifiques.

Sécurité d'ordre général

- La lampe intégrée dans cet appareil ménager sert uniquement pour l'éclairage de ce dernier. Elle n'est pas conçue pour éclairer une pièce.
- **MISE EN GARDE !** Cet appareil a été conçu pour un usage domestique ou similaire, notamment :
 - cuisines réservées au personnel dans les magasins, bureaux et autres environnements de travail ;
 - habitations rurales et par les clients dans des hôtels, motels et autres environnements de type résidentiel ;
 - environnements de type chambre d'hôtes ;
 - restauration et applications similaires hors vente au détail.
- **MISE EN GARDE !** Maintenir dégagés les orifices de ventilation situés dans l'enceinte de l'appareil ou dans la structure d'encastrement.
- **MISE EN GARDE !** Ne pas utiliser de dispositifs mécaniques ou d'autres moyens pour accélérer le processus de dégivrage en dehors de ceux recommandés par le fabricant.
- **MISE EN GARDE !** Ne pas endommager le circuit de réfrigération.
- **MISE EN GARDE !** Ne pas utiliser d'appareils électriques à l'intérieur du compartiment de stockage des denrées, à moins qu'ils ne soient du type recommandé par le fabricant.
- **MISE EN GARDE !** Ne pas utiliser un pulvérisateur d'eau ou un nettoyeur à vapeur pour nettoyer l'appareil.
- **MISE EN GARDE !** Nettoyer l'appareil avec un chiffon doux humide. Utiliser uniquement des détergents neutres. Ne pas utiliser de produits et tampons abrasifs, de solvants ou d'objets en métal.
- **MISE EN GARDE !** Ne pas stocker de substances explosives telles que des aérosols contenant un gaz propulseur inflammable dans cet appareil.

CONSIGNES DE SÉCURITÉ

- **MISE EN GARDE !** Si le câble d'alimentation est endommagé, il doit uniquement être remplacé par le fabricant, son agent de maintenance ou une autre personne qualifiée afin d'éviter toute situation dangereuse.

Installation

- **MISE EN GARDE !** Seul un installateur agréé est autorisé à brancher cet appareil.
- Enlevez l'intégralité de l'emballage.
- Abstenez-vous d'installer ou d'utiliser un appareil endommagé.
- Respectez scrupuleusement les consignes du guide d'installation fourni avec l'appareil.
- Faites toujours preuve de prudence lorsque vous déplacez l'appareil, car il est lourd. Portez toujours des gants de sécurité.
- Assurez-vous que l'air circule autour de l'appareil.
- Attendez au moins 4 heures avant de brancher l'appareil sur secteur. Ceci afin de permettre à l'huile de refouler dans le compresseur.
- N'installez pas l'appareil à proximité d'un radiateur, d'une cuisinière, d'un four ou d'une table de cuisson.
- N'installez pas l'appareil dans un endroit où il serait directement exposé aux rayons du soleil.
- N'installez pas l'appareil dans des endroits trop humides ou trop froids, tels qu'une dépendance, un garage ou une cave.
- Lorsque vous déplacez l'appareil, soulevez-le par le bord avant afin d'éviter de rayer le sol.
- **MISE EN GARDE !** Lorsque vous positionnez l'appareil, assurez-vous que le câble d'alimentation n'est pas coincé sous l'appareil ou endommagé.

Branchement électrique

- **MISE EN GARDE !** Risque d'incendie et d'électrocution.
- L'appareil doit être mis à la terre.
- Tous les branchements électriques doivent être réalisés par un électricien qualifié.
- Assurez-vous que les caractéristiques électriques figurant sur la plaque signalétique de l'appareil sont compatibles avec celles du réseau électrique. Si ce n'est pas le cas, faites appel à un électricien.
- Utilisez toujours une prise antichoc correctement installée.
- N'utilisez pas d'adaptateurs multiprises ni de rallonges.
- Veillez à ne pas endommager les composants électriques (p. ex. la fiche secteur, le câble d'alimentation ou le compresseur). Contactez le service après-vente ou faites appel à un électricien pour remplacer les composants électriques.
- Le câble d'alimentation doit toujours se trouver en dessous du niveau de la fiche secteur.
- Branchez la fiche secteur dans la prise de courant uniquement à la fin de l'installation. Assurez-vous que la fiche secteur est accessible une fois l'appareil installé.
- Abstenez-vous de tirer sur le câble d'alimentation pour débrancher l'appareil. Tirez toujours sur la fiche.
- **MISE EN GARDE !** Ne placez pas de prises de courant ou blocs d'alimentation portables multiples à l'arrière de l'appareil.
- Si un appareil stationnaire n'est pas équipé d'un câble d'alimentation et d'une fiche, ou d'un autre moyen permettant de débrancher l'appareil de manière à obtenir une séparation de contact de tous les pôles afin de garantir le débranchement complet selon les conditions de survoltage de catégorie III, les moyens de débranchement doivent être prévus dans le câblage fixe, conformément aux règles de câblage. Ceci

s'applique également aux appareils munis d'un cordon d'alimentation et d'une fiche lorsque la fiche n'est pas accessible après l'installation de l'appareil. L'utilisation d'un interrupteur omnipolaire avec une séparation des contacts d'au moins 3 mm monté dans le câblage fixe répond à cette exigence.

Utilisation

- **MISE EN GARDE !** Risque de blessures, de brûlures, d'électrocution ou d'incendie.
- Ne modifiez pas les caractéristiques de cet appareil.
- Ne placez pas d'appareils électriques (tels qu'une sorbetière) dans l'appareil, sauf indication expresse du fabricant.
- Veillez à ne pas endommager le circuit de réfrigération. Il contient de l'isobutane (R600a), un gaz naturel présentant un niveau élevé de compatibilité environnementale. Ce gaz est inflammable.
- Si le circuit de réfrigération est endommagé, assurez-vous de l'absence de flammes et de sources d'ignition dans la pièce. Aérez la pièce.
- Évitez tout contact d'éléments chauds avec les parties en plastique de l'appareil.
- Ne stockez pas de gaz ou de liquide inflammable dans l'appareil.
- Ne placez pas de produits inflammables ou d'éléments imbibés de produits inflammables à l'intérieur ou à proximité de l'appareil, ou sur celui-ci.
- Ne touchez pas le compresseur ou le condenseur. Ils sont chauds.

Entretien et nettoyage

- **MISE EN GARDE !** Risque de blessures corporelles ou de dommages matériels.
- Avant toute opération d'entretien, éteignez l'appareil et débranchez la fiche de la prise secteur.
- Le groupe de refroidissement de cet appareil contient des hydrocarbures. L'entretien et la recharge du groupe doivent être effectués par un professionnel qualifié.
- Inspectez régulièrement l'écoulement de l'appareil et nettoyez-le si nécessaire. Si l'orifice est bouché, l'eau provenant du dégivrage s'écoulera dans le bas de l'appareil.

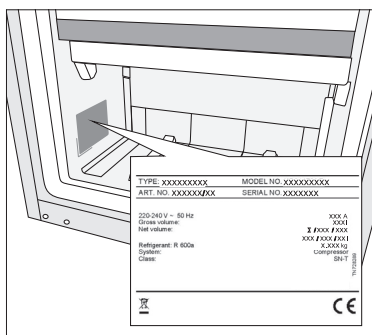
Mise au rebut

- **MISE EN GARDE !** Risque de blessure ou d'asphyxie
- Débranchez l'appareil de la prise secteur.
- Coupez le câble d'alimentation et mettez-le au rebut.
- Retirez la porte pour empêcher que les enfants et les animaux ne s'enferment à l'intérieur de l'appareil.
- Le circuit de réfrigération et les matériaux isolants de cet appareil ne sont pas néfastes pour la couche d'ozone.
- La mousse isolante contient un gaz inflammable. Contactez votre service municipal pour obtenir des informations sur la marche à suivre pour la mise au rebut correcte de l'appareil.
- N'endommagez pas la partie du groupe de refroidissement situé à proximité du condenseur thermique.

INSTALLATION ET RACCORDEMENT

Choix de l'emplacement

- Ne placez pas l'appareil à proximité d'une source de chaleur telle qu'une cuisinière, un radiateur, une chaudière, etc. et ne l'exposez pas aux rayons directs du soleil.
- Placez l'appareil dans un lieu sec et bien ventilé. La plage de températures ambiantes autorisée pour l'appareil dépend de sa classe climatique qui est indiquée sur la plaque signalétique.



Description	Classe	Plage de températures ambiantes °C	Humidité relative
Tempérée élargie	SN	+10 à +32	≤ 75%
Tempérée	N	+16 à +32	
Subtropicale	ST	+16 à +38	
Tropicale	T	+16 à +43	



Ne placez pas l'appareil dans une pièce où la température peut descendre en dessous de températures les plus basses ambiantes autorisée: l'appareil risque de ne pas fonctionner correctement !



Ne placez pas l'appareil dans une pièce où la température peut descendre en dessous de 5 °C : l'appareil risque de devenir défectueux !



L'appareil n'est pas conçu pour un usage en extérieur et ne doit pas être exposé à la pluie.



Placez l'appareil dans une pièce avec un volume d'air suffisant. La pièce doit avoir un volume minimal de 1 m³ d'air pour chaque quantité de 8 grammes de réfrigérant. La quantité de réfrigérant est indiquée sur la plaque signalétique à l'intérieur de l'appareil.

INSTALLATION ET RACCORDEMENT

- Placez l'appareil à une distance d'au moins 5 cm d'une cuisinière électrique ou à gaz et d'au moins 30 cm d'un radiateur ou élément chauffant. Vous devrez prévoir l'installation d'un panneau isolant si ces distances s'avèrent impossibles à respecter.
- L'appareil doit être placé à une distance d'environ 5 cm du mur, de la paroi arrière et des parois latérales d'un meuble de cuisine. Lorsqu'un meuble de cuisine est situé au-dessus de l'appareil, il est impératif de prévoir un espace d'au moins 5 cm entre l'arrière du meuble et le mur. Cet espace est indispensable pour garantir qu'il y a suffisamment d'air de refroidissement pour le condenseur.
- La fiche de l'appareil installé doit rester accessible !
- Le meuble de cuisine dans lequel l'appareil est encastré doit avoir une ouverture d'au moins 200 cm² à sa base pour permettre une circulation d'air suffisante.
- La sortie d'air se situe dans le haut de l'appareil. Assurez-vous qu'elle n'est pas obstruée. L'obstruction de la sortie pourrait endommager l'appareil.



Attention !

Vous devez prévoir l'installation d'un accessoire anticondensation avant l'intégration d'appareils côte à côte dans un meuble de cuisine ou un encastrement. **Pour des raisons de sécurité, il est impératif que celui-ci soit installé par un installateur agréé !**

Branchement de l'appareil

- Branchez la fiche de l'appareil dans l'alimentation secteur. La prise doit être mise à la terre. La tension et la fréquence nominales requises ainsi que des informations de base sont indiquées sur la plaque signalétique/l'étiquette de l'appareil.
- L'appareil doit être raccordé au secteur et relié à la terre conformément aux normes et réglementations en vigueur. L'appareil peut supporter des variations de tension secteur de l'ordre de plus ou moins 6 % maximum.



Si vous prévoyez de ne pas utiliser votre appareil pendant une période prolongée, éteignez-le avec le bouton correspondant, puis débranchez-le de l'alimentation secteur. Videz, dégivrez et nettoyez l'appareil, puis laissez la porte entrouverte.



Danger de brûlure par le froid

Afin d'éviter les brûlures par le froid, ne placez jamais des aliments congelés dans votre bouche et abstenez-vous d'y toucher.



En cas de dysfonctionnement ou de coupure de courant, n'ouvrez pas le compartiment congélation sauf si l'appareil a été hors-service au-delà des heures indiquées sur l'afficheur de l'appareil (temps de montée en température). Au-delà de cette durée, vous devez soit consommer les aliments congelés, soit vous assurer qu'ils sont tenus au frais de manière adéquate (par exemple, en les transférant dans un autre appareil).

Changement du sens d'ouverture de la porte / encastrement de l'appareil dans un meuble

Les informations relatives au changement du sens d'ouverture de la porte et à l'encastrement de l'appareil dans un meuble sont fournies dans un guide d'installation séparé.

Avant d'utiliser l'appareil pour première fois

Ne raccordez pas l'appareil à l'alimentation secteur avant d'avoir lu attentivement toutes les instructions afin de vous garantir une utilisation correcte et en toute sécurité de l'appareil. Ces instructions s'appliquent à des types et modèles d'appareils différents, il est donc possible qu'elles fassent référence à des réglages ou des composants qui ne sont pas disponibles sur votre appareil. Nous vous recommandons de conserver ces instructions en lieu sûr pour consultation ultérieure. Si vous vendez l'appareil, assurez-vous de fournir toutes les instructions.

Vérifiez si l'appareil présente de quelconques dommages et/ou anomalies. Si l'appareil est endommagé, prenez contact avec le magasin qui vous l'a vendu.

Après la mise en place de l'appareil en position verticale, attendez au moins 4 heures avant de le raccorder à l'alimentation secteur. Ceci afin de minimiser le risque de dysfonctionnements liés aux effets du transport sur le groupe de réfrigération.

Avant d'utiliser l'appareil pour la première fois, l'intérieur et tous les accessoires internes doivent être nettoyés à l'eau tiède et un détergent neutre. Essuyez les parties nettoyées avec un chiffon imbibé d'eau claire, puis séchez-les soigneusement.

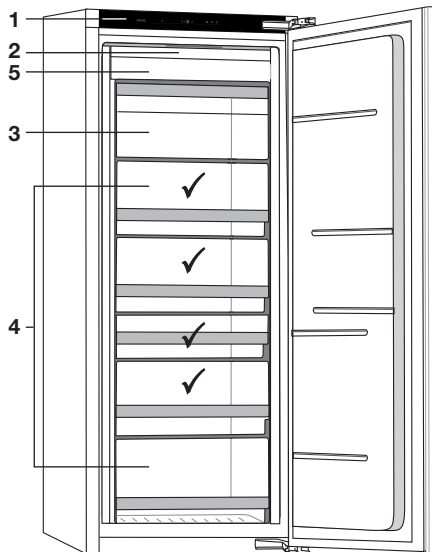
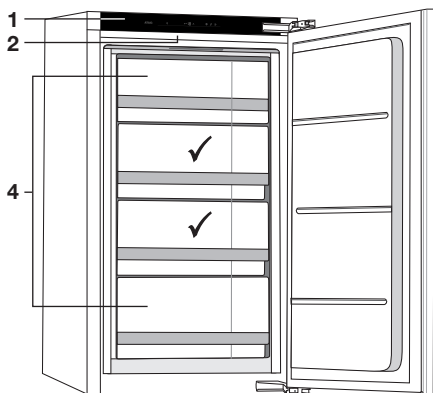
Si vous utilisez l'appareil pour la première fois, n'introduisez pas d'aliments dans l'appareil tant que la température n'est pas descendue à la température programmée.

Conseils pour faire des économies d'énergie

- Installez l'appareil comme indiqué dans le mode d'emploi.
- N'ouvrez pas la porte inutilement.
- Ne recouvrez et n'obstruez jamais les orifices de ventilation.
- Remplacez le joint de porte aussitôt que possible s'il est endommagé ou ne ferme plus correctement.
- Conservez les aliments dans des récipients ou des emballages étanches adaptés pour la congélation.
- Laissez les aliments refroidir à température ambiante avant de les placer dans l'appareil.
- Dégivrez un congélateur standard dès qu'une couche de givre ou de glace de 2 à 3 millimètres s'est formée à l'intérieur.
- Plus la température réglée est basse et plus la consommation d'électricité est élevée.

DESCRIPTION DE L'APPAREIL

Appareil



1. Panneau de commande
2. Éclairage intérieur LED
3. Compartiment congélation
4. Tiroirs du congélateur
5. Groupe de congélation NoFrost

✓ Zones optimales pour congeler les aliments frais.

NoFrost

Avec la technologie NoFrost, vous n'avez plus besoin de dégivrer votre congélateur.

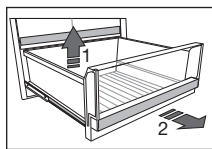
Fermeture de porte

La porte se referme d'elle-même dès que l'angle d'ouverture est inférieur à 20°. Avec le mécanisme de fermeture de porte SoftClose, la porte du congélateur se ferme en douceur.

Éclairage intérieur LED

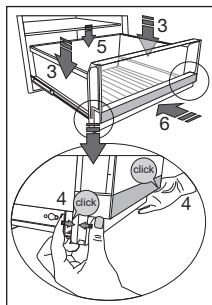
L'appareil bénéficie d'un éclairage LED à divers endroits.

DESCRIPTION DE L'APPAREIL



Tiroirs (selon le modèle)

Les tiroirs sont montés sur des rails télescopiques entièrement extensibles et sont équipés d'un système de fermeture en douceur SoftClose.



Pour extraire un tiroir des rails, tirez le tiroir jusqu'à la butée. Soulevez l'arrière du tiroir (1). Tirez le tiroir vers vous (2), puis soulevez-le hors des rails.

Pour insérer le tiroir dans les rails, tirez les deux rails jusqu'à la butée. Placez le tiroir sur les rails (3). Exercez une pression sur le tiroir et le rail, l'un contre l'autre, sur le devant à droite et à gauche jusqu'à ce que vous entendiez un « clic » (4). Exercez une pression sur l'arrière du tiroir au besoin (5). Pour finir, faites glisser le tiroir sur les rails afin de l'introduire à l'intérieur de l'appareil (6).



Bac à glaçons (IceTray)

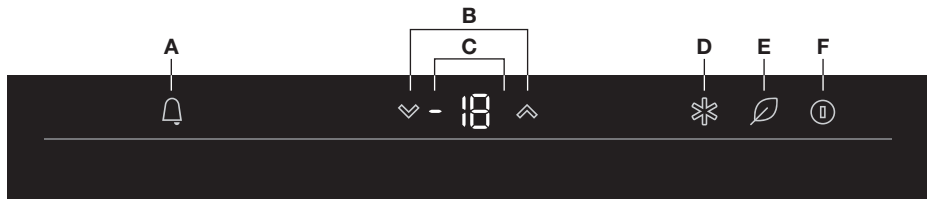
Pour faire des glaçons, remplissez le bac d'eau et posez-le à l'horizontale dans le congélateur.

DESCRIPTION DE L'APPAREIL

Panneau de commande

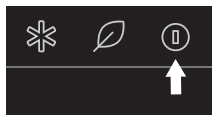


Pour des résultats optimaux, appuyez sur les touches avec le bout du doigt.



- A. Touche Alarme
- B. Touches de réglage de la température
- C. Affichage de la température réglée
- D. Touche FastFreeze (fonction de congélation rapide)
- E. Touche ECO/Sécurité enfant (verrouillage)
- F. Touche Marche/Arrêt

Mise en marche du congélateur et réglage de la température



1. Appuyez sur la touche Marche/Arrêt.
 - Le congélateur se met en marche.
2. Utilisez les touches de réglage pour régler la température.



La plage de réglage de la température s'étend de -24 °C à -16 °C. La température recommandée est -18 °C (réglage usine).



Après la mise en marche de l'appareil, il faudra plusieurs heures pour que la température baisse à la température sélectionnée. N'introduisez pas d'aliments dans l'appareil tant que cette température n'est pas atteinte.



La température réglée clignote sur le panneau de commande lorsque vous appuyez sur les touches de réglage. Le réglage de température sélectionné est sauvegardé trois secondes après avoir touché la dernière touche.

Arrêt du congélateur



1. Appuyez sur la touche Marche/Arrêt pendant trois secondes.
 - Le congélateur s'éteint.

Congélation rapide (FastFreeze)

Cet appareil possède une fonction de congélation rapide (intense). Cette fonction abaisse la température dans le compartiment congélation le plus rapidement possible. Activez cette fonction 24 heures avant d'introduire une grande quantité d'aliments frais dans l'appareil.



Lorsque la fonction de congélation rapide est sélectionnée, l'appareil fonctionne au maximum de sa capacité. Il est donc possible qu'il soit plus bruyant pendant un certain temps.

UTILISATION DE L'APPAREIL



1. Appuyez sur la touche FastFreeze.
 - « FF » s'affiche pour indiquer que la fonction FastFreeze est activée.
2. Appuyez de nouveau sur la touche FastFreeze pour désactiver cette fonction.
 - L'affichage indique de nouveau la température réglée.



Le réglage de la température du compartiment congélation, tandis que la fonction de congélation rapide est activée, désactivera immédiatement la fonction de congélation rapide.



La sélection de la fonction ECO, tandis que la fonction de congélation rapide est activée, désactivera immédiatement la fonction de congélation rapide.



Si la fonction de congélation rapide n'est pas désactivée manuellement, elle le sera automatiquement au bout de deux jours environ. La température reviendra alors au dernier réglage effectué.

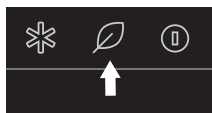


Si une coupure de courant survient tandis que la fonction est activée, celle-ci est réactivée lorsque le courant est rétabli.

Fonction ECO

Cet appareil possède une fonction ECO. Lorsque la fonction ECO est sélectionnée, l'appareil fonctionne avec les réglages optimaux. La fonction ECO n'est pas limitée dans le temps et reste active jusqu'à sa désactivation.

Activation/désactivation de la fonction ECO



1. Appuyez sur la touche ECO/Sécurité enfant (verrouillage).
 - Le voyant de la touche tactile s'allume : la fonction est activée.
2. Appuyez de nouveau sur la touche ECO/Sécurité enfant (verrouillage).
 - La fonction est désactivée.



Remarque !

L'activation de la fonction ECO désactive la fonction FastFreeze.



Si une coupure de courant survient tandis que la fonction ECO est activée, celle-ci est réactivée lorsque le courant est rétabli.

Sécurité enfant (verrouillage)

Cette fonction est utilisée pour empêcher tout ajustement involontaire des réglages de l'appareil. Toutes les touches, à l'exception de la touche ECO/Sécurité enfant, sont désactivées.

Activation/désactivation de la sécurité enfant (verrouillage)



1. Appuyez sur la touche ECO/Sécurité enfant pendant trois secondes.
 - « LL » s'affiche pour indiquer que la sécurité enfant est activée.
2. Appuyez de nouveau sur la touche ECO/Sécurité enfant pendant trois secondes.
 - La fonction est désactivée.

Alarme d'ouverture de porte

Un signal d'alarme est émis lorsque la porte reste ouverte trop longtemps. La touche Alarme clignote à l'écran. L'éclairage commence à clignoter après quelques minutes.

Arrêt de l'alarme

1. Refermez la porte.
 - L'alarme cesse de retentir.



Si la porte est toujours ouverte après 10 minutes, l'appareil bascule en mode de sécurité. L'éclairage LED s'éteint. Le code de panne E9 s'affiche à l'écran (voir le chapitre « Dysfonctionnements »).



Si vous désactivez l'alarme en appuyant uniquement sur n'importe quelle touche, l'alarme se réactivera après un certain temps dès lors que la porte est toujours ouverte.

Alarme haute température

Un signal sonore est émis lorsque la température est trop élevée à l'intérieur de l'appareil. La touche Alarme et l'affichage de la température réglée clignotent. Une élévation de température peut survenir pour diverses raisons :

- La porte a été ouverte trop longtemps ou trop fréquemment.
- La porte ne ferme pas correctement.
- Une trop grande quantité d'aliments frais a été stockée en même temps dans le congélateur.

UTILISATION DE L'APPAREIL



Chaque fois que l'appareil est remis en marche, il lui faut un certain temps pour atteindre la température adéquate. C'est pourquoi l'alarme est désactivée durant les 24 heures suivant la mise en marche de l'appareil afin d'éviter toute activation inutile.

Arrêt de l'alarme

1. Appuyez sur n'importe quelle touche pour stopper l'alarme.
 - L'alarme cesse de retentir.
 - La touche Alarme et l'affichage de la température réglée continuent de clignoter tant que la température est trop élevée.



Si l'alarme n'est pas désactivée manuellement et que la température demeure trop élevée, le signal sonore sera émis pendant les premières minutes de chaque demi-heure et lorsque la porte est ouverte.

Alarme de coupure de courant



L'appareil n'est pas en mesure de refroidir/congeler durant une coupure de courant. Dès que le courant est rétabli, la température de l'appareil est mesurée. Un signal sonore est émis lorsque la température est trop élevée à l'intérieur de l'appareil. La touche Alarme clignote et « PF » (coupure de courant) s'affiche à l'écran.



Inspectez toujours les aliments stockés dans l'appareil lorsque « PF » s'affiche à l'écran ! Les aliments exposés à une température trop élevée peuvent se gâter.

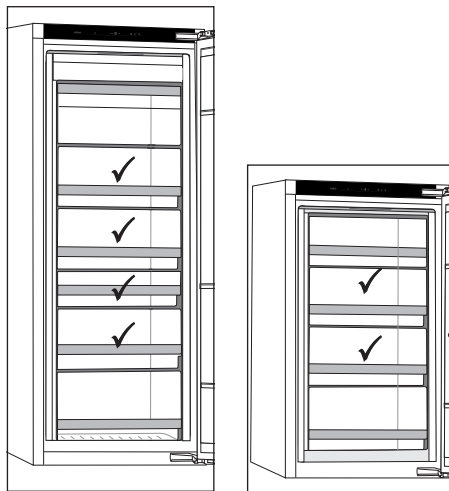
Arrêt de l'alarme

1. Appuyez sur n'importe quelle touche pour stopper l'alarme.
 - L'alarme cesse de retentir.
 - La température réglée s'affiche de nouveau à l'écran.
 - La touche Alarme et l'affichage de la température réglée continuent de clignoter tant que la température est trop élevée.



Si l'alarme n'est pas désactivée manuellement, le signal sonore sera émis pendant les premières minutes de chaque demi-heure et lorsque la porte est ouverte.

Répartition recommandée



Les zones optimales pour congeler les aliments frais sont indiquées par une ✓.



Ne stockez pas la laitue, les œufs, les pommes, les poires, le raisin, les pêches, le yaourt, le babeurre, la crème aigre ou la mayonnaise dans le congélateur.

Éviter la contamination des aliments

Pour éviter la contamination des aliments, veuillez respecter les instructions suivantes :

- L'ouverture de la porte pendant de longues périodes peut provoquer une augmentation significative de la température dans les compartiments de l'appareil.
- Si l'appareil frigorifique est laissé vide pendant de longues périodes, éteignez-le, dégivrez-le, nettoyez-le et laissez la porte ouverte pour éviter l'apparition de moisissures dans l'appareil.

Congélation et stockage des aliments dans le congélateur

Recommandations importantes pour la congélation d'aliments frais

- La quantité maximale d'aliments que vous pouvez introduire en même temps dans le congélateur est indiquée sur la plaque signalétique. Au-delà de cette quantité, le processus de congélation est ralenti et la qualité des aliments est moindre. Qui plus est, la qualité des aliments déjà stockés dans le congélateur est compromise.
- Utilisez uniquement des aliments frais de bonne qualité adaptés pour la congélation.
- Faites refroidir les aliments chauds à température ambiante.
- Les aliments doivent être congelés rapidement. Nous vous recommandons d'utiliser des contenants de petite taille.
- Utilisez des contenants hermétiques et étanches pour éviter le dessèchement des aliments et la perte vitaminique.
- Notez le type et la quantité d'aliments sur le contenant ainsi que la date de congélation.
- Évitez tout contact entre les aliments frais et les aliments congelés.
- Vous pouvez retirer tous les tiroirs afin d'utiliser le volume total du compartiment congélation. Placez les aliments directement sur une clayette et tout en bas du congélateur.

Congélation de petites quantités d'aliments frais / fabrication de glaçons

Voir le chapitre « Répartition recommandée » pour en savoir plus sur les zones optimales pour congeler des aliments frais (1 à 2 kg) et faire des glaçons.

Congélation de grandes quantités d'aliments frais

- Activez la fonction de congélation rapide 24 heures avant de congeler les aliments.
- Répartissez les aliments frais de manière égale dans tous les tiroirs du compartiment congélation.
- Au bout de 24 heures, vous pourrez transférer les aliments dans une autre zone du congélateur, puis congeler un nouveau lot d'aliments frais.

Recommandations importantes pour le stockage d'aliments congelés

- Respectez les instructions du fabricant pour le stockage et l'utilisation d'aliments congelés. Tenez compte de la température de stockage recommandée et de la date de péremption indiquée sur l'emballage.
- Utilisez uniquement des aliments dont l'emballage n'a pas subi de dommages et qui ont été stockés à une température de -18 °C ou inférieure.
- N'achetez pas d'aliments couverts de givre. Cela indique que les aliments ont décongelé ou partiellement décongelé à plusieurs reprises et, par conséquent, sont de qualité médiocre.
- Assurez-vous que les aliments congelés ne décongèlent pas durant le transport. Une augmentation de leur température raccourcira leur durée de conservation et nuira à leur qualité.

CONSERVATION ET CONGÉLATION D'ALIMENTS

Durée recommandée pour la conservation d'aliments congelés dans le congélateur 

Type d'aliments	Durée de conservation
Fruits, bœuf	10 à 12 mois
Légumes, veau, volaille	8 à 10 mois
Chevreuil	6 à 8 mois
Porc	4 à 6 mois
Viande émincée ou hachée	4 mois
Pain, pâtes, plats cuisinés, poisson blanc	3 mois
Abats	2 mois
Saucisses fumées, poisson bleu	1 mois

Décongélation des aliments congelés

- La décongélation est une étape importante dans le stockage des aliments conservés par congélation. Les aliments doivent décongeler de manière appropriée.
- Les méthodes de décongélation recommandées sont les suivantes :
 - dans le réfrigérateur,
 - dans de l'eau froide,
 - dans un four à micro-ondes ou un four conventionnel possédant un programme de décongélation adéquat.
- Certains produits congelés peuvent être préparés sans décongélation préalable. Le producteur l'indiquera sur l'emballage.
- Les aliments doivent être emballés en petites portions. Ainsi, ils décongèlent plus rapidement.
- Utilisez les aliments complètement ou partiellement décongelés le plus rapidement possible. Les bactéries présentes dans les aliments décongelés sont réactivées et les aliments se gâtent rapidement. C'est notamment le cas des fruits, légumes et plats tout prêts.
- Ne recongelez pas des aliments partiellement ou complètement décongelés.

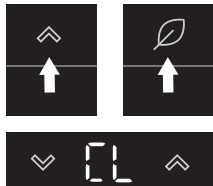
Dégivrage de l'appareil

Dégivrage du congélateur NoFrost

Le congélateur NoFrost se dégivre automatiquement. Tout dépôt de givre est alors éliminé.

Tout dépôt de glace ou de givre se formant néanmoins dans le compartiment congélation peut résulter d'un usage anormal de l'appareil (ouverture de la porte trop fréquemment ou trop longtemps, ou mauvaise fermeture de la porte, etc.). Il faut alors procéder à un dégivrage manuel du congélateur.

Dégivrage manuel du congélateur NoFrost



1. Appuyez simultanément sur la touche de réglage à droite et la touche ECO/Sécurité enfant pendant quelques secondes.
 - « CL » s'affiche pour indiquer que le processus de dégivrage a commencé.
 - La température apparaît de nouveau à l'écran lorsque le processus de dégivrage est terminé.



Éteignez l'appareil en cas de formation de glace excessive. Enlevez les aliments du congélateur et protégez-les afin d'éviter leur décongélation partielle ou totale.

Nettoyez et séchez l'intérieur du congélateur. Allumez l'appareil et réglez la température requise avant de remettre les aliments au congélateur.

Nettoyage de l'appareil



Éteignez l'appareil et retirez la fiche de la prise murale avant d'entreprendre le nettoyage.



N'utilisez pas de détergents abrasifs, car ils peuvent endommager la surface.



Activez la fonction de congélation rapide 24 heures avant de nettoyer le congélateur.

- Nettoyez l'intérieur de l'appareil régulièrement avec de l'eau tiède. Ajoutez au besoin un produit nettoyant neutre ou spécial congélateur dans l'eau. Nettoyez toutes les surfaces avec un chiffon doux. Essuyez les parties nettoyées avec un chiffon imbibé d'eau claire, puis séchez-les soigneusement.
- Ne passez pas une quelconque partie du congélateur au lave-vaisselle. Cela pourrait l'endommager.



Si vous prévoyez de ne pas utiliser votre appareil pendant une période prolongée, éteignez-le avec le bouton correspondant, puis débranchez-le de l'alimentation secteur. Videz, dégivrez et nettoyez l'appareil, puis laissez la porte entrouverte.

PROBLÈMES

Tableau des problèmes

En cas de doutes quant au bon fonctionnement de votre appareil, n'en déduisez pas systématiquement qu'il est défectueux. Nous vous recommandons dans tous les cas de vérifier les points figurant dans le tableau suivant.

Problème	Cause/solution
L'appareil est raccordé à l'alimentation réseau, mais ne fonctionne pas.	Vérifiez que la prise secteur est sous tension et que l'appareil est allumé.
L'appareil refroidit en continu sur une longue période.	Le compresseur fonctionne plus longtemps à faible capacité (faible consommation d'énergie / haute efficacité). C'est le mode de fonctionnement le plus efficace. Les facteurs suivants peuvent également affecter le fonctionnement de l'appareil : <ul style="list-style-type: none">• La température ambiante est trop élevée.• La porte a été ouverte trop longtemps ou trop fréquemment.• La porte ne ferme pas correctement.• La porte ne ferme pas correctement (le joint est encrassé, la porte présente un défaut d'alignement ou le joint est endommagé, etc.).• Une trop grande quantité d'aliments frais a été stockée en même temps dans le congélateur.• Circulation d'air insuffisante autour du compresseur et du condenseur. Vérifiez que la ventilation autour de l'appareil est suffisante (voir le guide d'installation séparé).
Formation excessive de glace dans le congélateur.	<ul style="list-style-type: none">• La porte a été ouverte trop longtemps ou trop fréquemment.• La porte ne ferme pas correctement.• La porte ne ferme pas correctement (le joint est encrassé, la porte présente un défaut d'alignement ou le joint est endommagé, etc.).
Touche Alarme et/ou affichage de la température clignote(nt).	<ul style="list-style-type: none">• La porte a été ouverte trop longtemps ou trop fréquemment.• La porte ne ferme pas correctement (le joint est encrassé, la porte présente un défaut d'alignement ou le joint est endommagé, etc.).• Une trop grande quantité d'aliments frais a été stockée en même temps dans le congélateur.
La porte ne s'ouvre pas facilement.	Vous essayez d'ouvrir la porte de l'appareil juste après l'avoir fermée. La porte s'avère alors difficile à ouvrir. Lorsque vous ouvrez la porte, de l'air froid s'échappe de l'appareil et est remplacé par de l'air chaud ambiant. Tandis que cet air chaud refroidit, un vide se crée et fait que la porte est plus difficile à ouvrir. La situation revient à la normale après quelques minutes et la porte s'ouvre de nouveau aisément.

PROBLÈMES

Problème	Cause/solution
Dysfonctionnement de certains ou tous les éclairages LED.	<ul style="list-style-type: none"> Faites appel à un technicien du service après-vente pour tout dysfonctionnement des éclairages LED. Pour des raisons de sécurité, vous n'êtes pas autorisé à réparer vous-même les éclairages LED. Ce produit contient une source lumineuse de classe d'efficacité énergétique E.
L'appareil est bruyant.	<ul style="list-style-type: none"> Le système de réfrigération de l'appareil comprend un compresseur (et d'un ventilateur sur certains modèles) qui fait du bruit. Le niveau de bruit dépend de l'installation de l'appareil, de son usage correct et de son âge. Lorsque vous raccordez l'appareil au secteur, le compresseur ou le flux du liquide réfrigérant peuvent être légèrement plus bruyants. Cela n'est pas un signe de dysfonctionnement et n'a aucun impact sur le cycle de vie de l'appareil. L'appareil fera moins de bruit après un certain temps. Il est possible que l'appareil soit temporairement plus bruyant après l'ouverture trop prolongée ou trop fréquente de la porte, l'introduction d'une grande quantité d'aliments frais dans l'appareil ou l'activation de la fonction de congélation rapide.
Le code « LL » s'affiche.	La fonction Sécurité enfant (verrouillage) a été activée. Voir le chapitre « Sécurité enfant ».
Le code « PF » s'affiche.	Coupure de courant prolongée. Voir le chapitre « Alarme de coupure de courant ».
Le code de panne E0 s'affiche.	Les touches tactiles sont inactives. Contactez le service après-vente afin de prendre rendez-vous pour une réparation. L'appareil fonctionne en mode de sécurité jusqu'à l'intervention. L'appareil conserve automatiquement la température la mieux adaptée pour chaque compartiment.
Le code de panne E1, E2 ou E3 s'affiche.	Un capteur de température est défectueux. Contactez le service après-vente afin de prendre rendez-vous pour une réparation. L'appareil fonctionne en mode de sécurité jusqu'à l'intervention. L'appareil conserve automatiquement la température la mieux adaptée pour chaque compartiment.
Le code de panne E9 s'affiche.	<ul style="list-style-type: none"> La porte est restée ouverte trop longtemps : fermez la porte. Si l'éclairage dans le compartiment a de plus cessé de fonctionner, cela signifie que le capteur de porte est défectueux. Contactez le service après-vente afin de prendre rendez-vous pour une réparation. L'appareil fonctionne en mode de sécurité jusqu'à l'intervention. L'appareil conserve automatiquement la température la mieux adaptée pour chaque compartiment.

Si vous ne parvenez pas à résoudre le problème, contactez le service après-vente. Vous devrez alors indiquer le type, le modèle et le numéro de série figurant sur la plaque signalétique ou l'étiquette située à l'intérieur de l'appareil.

Mise au rebut de l'appareil et de l'emballage

Cet appareil est fabriqué à partir de matériaux durables. Il doit être mis au rebut de manière responsable à la fin de son cycle de service. Prenez contact avec les autorités locales pour en savoir plus sur la manière de procéder.



Consultez également le chapitre « Mise au rebut » dans les consignes de sécurité.

L'emballage de l'appareil est recyclable. Il est susceptible de contenir les matériaux suivants :

- carton,
- film polyéthylène (PE),
- polystyrène exempt de CFC (mousse PS rigide).

Éliminez ces matériaux de manière responsable et conformément aux réglementations locales en vigueur.



Cet appareil porte le symbole d'une poubelle barrée d'une croix afin d'attirer votre attention sur le tri sélectif et la nécessité d'éliminer les appareils ménagers domestiques séparément des ordures ménagères. Cela signifie qu'à la fin de son cycle de service, l'appareil ne peut pas être mis au rebut avec les déchets ménagers non sujets au tri sélectif. Cet appareil doit être déposé dans un centre municipal spécial de collecte et de tri des déchets, ou chez un revendeur assurant ce service.

La collecte et la mise au rebut séparées des appareils ménagers évitent les conséquences néfastes pour la santé et l'environnement. Cela permet de récupérer et de recycler les matériaux constitutifs de l'appareil afin de réaliser des économies substantielles d'énergie et de matières brutes.



Déclaration de conformité

Nous déclarons par la présente que nos produits satisfont aux directives, réglementations et exigences européennes en vigueur ainsi qu'aux exigences mentionnées dans les normes auxquelles il est fait référence.

Vous pouvez trouver la version la plus récente de le mode d'emploi sur notre site Web :

www.atag.nl

www.atag.be

ATAG



783656